

# Guide pratique de l'eau

Le Département vous informe et vous accompagne

Les enjeux de la recherche  
Les gestes pour économiser l'eau

Pour en savoir plus :  
Maison départementale de l'environnement  
Domaine de Restinclières  
34730 Prades-le-Lez  
04 99 62 09 40  
courriel : mde34@cg34.fr

Conseil général de l'Hérault  
1 000, rue d'Alco  
34084 Montpellier Cedex 04  
Tél. : 04 67 67 67 67  
[www.herault.fr](http://www.herault.fr)



Direction de la communication du Conseil général de l'Hérault - Conception et réalisation : LOWE STRAÛS JUILLET 2008 - Crédit photo : © Getty images



ANDRÉ VEZINHET ET LES CONSEILLERS GÉNÉRAUX



**Le développement durable guide nos choix politiques. Chaque action, chaque projet que nous menons doit répondre aux trois enjeux d'engagement social, d'équité économique territoriale, et d'environnement préservé.**

*Dans les 10 prochaines années, si nous n'agissons pas, les ressources en eau vont devenir insuffisantes pour faire face aux besoins des Héraultais, notamment dans certaines zones où l'équilibre est déjà fragile.*

*Ce diagnostic amène le Département à lancer des travaux de recherche en eau et nous incite tous à être collectivement responsables de la préservation de ce bien commun.*

*C'est dans ce cadre que le Schéma départemental d'alimentation en eau potable fixe des objectifs pour l'horizon 2015 : améliorer les rendements des réseaux de distribution, développer l'utilisation de l'eau brute, sécuriser et diversifier les sources d'alimentation.*

*Un autre enjeu, tout aussi important, est de se battre contre les gaspillages. Des gestes simples et à la portée de chacun d'entre nous peuvent les éviter.*

*Les élus du Département s'engagent, mais c'est grâce à une volonté partagée par tous que nous pourrons avancer.*

André Vezinhet,  
Président du Conseil général de l'Hérault,  
Député.

**D'où vient l'eau**

**consommée dans le département ?**

# Développer et diversifier les ressources en eau dans l'Hérault : une nécessité

Aujourd'hui,  
nous comptons sur trois ressources principales :

**la source du Lez,**

qui alimente Montpellier et les environs  
du Pic Saint-Loup,

**l'eau du Bas-Rhône**

qui, une fois traitée, alimente Montpellier  
et les communes situées autour de l'étang de l'Or,

**les nappes alluviales des fleuves Orb et Hérault**

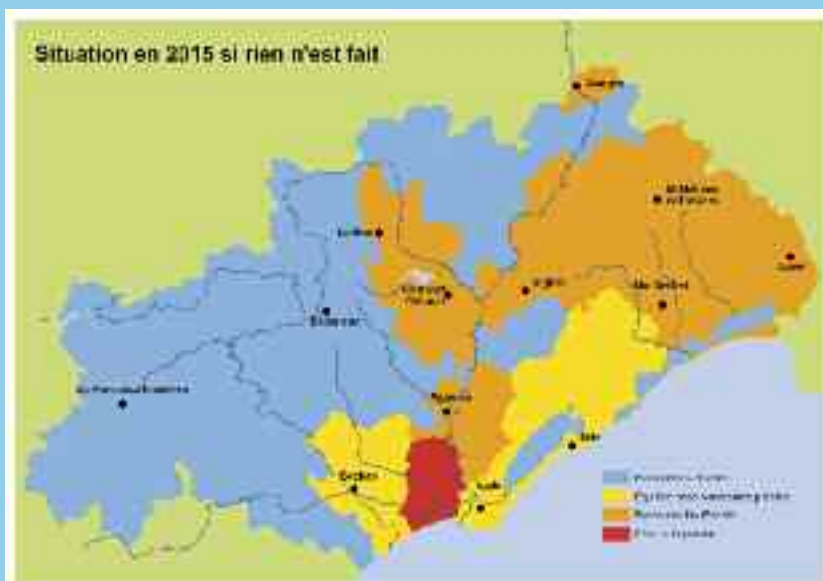
pour le centre et l'ouest du département.

## Pourquoi une gestion rationnelle des ressources ?

■ Sur une grande partie du territoire, nous sommes déjà en situation d'équilibre précaire au niveau des ressources en eau. Les **changements climatiques prévisibles et l'accroissement de la population** rendront cette situation plus difficile si rien n'est fait. Pour maîtriser le risque de pénurie, nous devons mobiliser des moyens pour lutter contre les fuites et les gaspillages. L'économie d'eau ainsi réalisée constitue un bénéfice à la fois environnemental (préservation de la ressource en eau et des milieux aquatiques) et économique pour les collectivités et les particuliers.

■ La gestion rationnelle des ressources en eau se traduit par deux actions complémentaires :

- **la sécurisation de l'offre** par la mise en œuvre de ressources nouvelles,
- **une politique d'économies d'eau et de maîtrise des consommations** : c'est la première des ressources à mobiliser.



# Développer et diversifier les ressources en eau dans l'Hérault : une nécessité

## Quelle actions aujourd'hui et demain ?

**Les élus du Département proposent des solutions au risque de pénurie en eau, traduites par le schéma départemental d'alimentation en eau potable qui développe plusieurs axes d'action.**

■ **L'aide aux communes** : Le Département aide les communes pour diagnostiquer et réparer les fuites dans les réseaux, réaliser des forages, installer des équipements de traitement, des canalisations, des réservoirs, financer des études, protéger les captages...

■ **La diversification des ressources** : le Département recherche des ressources encore inexploitées et encore inconnues. La recherche d'eau sur les Cent Fonts constitue un exemple intéressant de découverte d'une nouvelle ressource.

■ **Le développement de l'utilisation de l'eau brute** : l'eau du Bas-Rhône est aujourd'hui utilisée pour l'arrosage d'espaces publics et l'irrigation. Son développement pourra permettre de soulager et de sécuriser les prélèvements en eaux souterraines.

■ **La maîtrise des consommations en eau potable** : la réduction des gaspillages est l'affaire de tous, collectivités, professionnels ou citoyens. Chacun d'entre nous doit économiser l'eau, au domicile, au travail, à l'école et dans tous les lieux de vie.

# Les gestes utiles pour préserver l'eau

*Comment économiser l'eau ?*

Voici une liste non exhaustive de gestes simples, permettant de lutter efficacement contre le gaspillage.

■ **Le compteur d'eau** : contrôlez régulièrement votre consommation. Le bon état des circuits d'eau dans la maison peut permettre d'économiser plusieurs dizaines de litres par jour. Exemple : un robinet qui goutte ou une chasse d'eau qui fuit peuvent dépenser inutilement jusqu'à 300 litres.

■ **La salle de bains** : prendre une douche consomme environ 60 à 70 litres d'eau. Pour un bain c'est 150 litres, parfois plus. Pensez également à fermer le robinet en vous brossant les dents ou en vous rasant.

■ **Les appareils électroménagers** : choisir un équipement électroménager économe lors de l'achat permet de réaliser d'importantes économies d'eau. Un lave-vaisselle consomme entre 20 et 40 litres par lavage selon les modèles, un lave-linge entre 80 et 120 litres. L'installation de chasses d'eau économes permet de préserver également jusqu'à 20 litres par jour.

■ **Le jardin** : en été, arroser son jardin aux heures fraîches de la journée limite les pertes dues à l'évaporation. Certains systèmes (goutte-à-goutte, programmeurs) ont également prouvé leur intérêt. Donner juste la quantité d'eau nécessaire sur un sol biné ou paillé est une autre solution efficace. Enfin, pensez à récupérer l'eau de pluie à la sortie des gouttières ou dans des bassins.

■ **La voiture** : laver sa voiture au jet consomme jusqu'à 200 litres. Utilisez plutôt un seau d'eau et une éponge ou rendez-vous dans les stations de lavage qui recyclent l'eau utilisée.

## Quel usage fait-on de l'eau ?

Aujourd'hui, chaque Français utilise en moyenne 150 litres d'eau par jour, répartis ainsi :

Bains, douches	58,5 litres
WC	30 litres
Linge	18 litres
Vaisselle	15 litres
Alimentation	10,5 litres
Arrosage	9 litres
Usages domestiques divers	9 litres

*Les actions menées par le Département, doivent être conjuguées à une démarche citoyenne. En ce début de siècle l'Eau est au cœur des défis écologiques mondiaux. Transmettre aux générations futures le patrimoine «Eau» sans l'avoir ni appauvri, ni dégradé, est un devoir.*