



# Pierresvives

## Projet d'établissement 2023-2028



# EDITO

Le Département de l'Hérault porte l'ambition d'une politique culturelle responsable et solidaire, résolument tournée vers l'innovation et la prise en compte des enjeux contemporains. Si la culture favorise les cohésions humaines et territoriales, l'épanouissement des individus, l'émancipation des citoyens, elle est aussi un secteur économique porteur d'emplois et d'attractivité pour le territoire.

Pleinement conscient de ces enjeux, le Département s'engage pour une culture innovante et créative, à l'écoute du citoyen-usager, ouverte sur le numérique.

Le partage est au cœur du projet culturel porté par le Département : partage des savoirs, des connaissances, des patrimoines, des esthétiques. Le Département de l'Hérault entend promouvoir une culture accessible à tous. Les solidarités humaines et territoriales guident son action, et une attention particulière est portée aux plus jeunes et aux publics les plus fragiles qui sont souvent les plus éloignés de la culture.

Le Département de l'Hérault s'engage dans une politique culturelle responsable au regard des enjeux contemporains environnementaux et climatiques. La recherche de l'excellence peut trouver des traductions dans les savoir-faire locaux, l'éveil de la curiosité et le développement de l'esprit critique contribuent à l'émancipation de citoyens acteurs de leur présent et de leur futur.

Pour répondre à ces enjeux, la politique culturelle du Département de l'Hérault s'appuie sur plusieurs composantes : lecture publique, archives, patrimoine, culture, enseignement artistique.



**Kléber MESQUIDA**  
Président  
Département de l'Hérault



**Marie-Pierre PONS**  
Vice-présidente  
déléguée à la culture

---

**Crédits photos :**

Simon Borysko / Direction de la communication / Philippe Hilaire / France Télévisions / Christophe Cordier / Service programmation / Archives départementales / Médiathèque Pierresvives / Christophe Cambon / Direction de la culture / Maeva Emsellem Rodrigues / Virginie Louis

# SOMMAIRE

## **1. LE CONTEXTE**

### **1.1. Pierresvives a 10 ans**

### **1.2. Un lieu atypique**

### **1.3. Fréquentation, offre in-situ et rayonnement sur le territoire : quel bilan ?**

## **2. LES AMBITIONS**

### **2.1. Des expertises**

2.1.1. Poursuivre le déploiement des politiques publiques

2.1.2. Valoriser les collections et les fonds prestigieux

2.1.3. Développer les partenariats

2.1.4. Renforcer la connaissance et la transversalité entre les équipes

### **2.2. Des publics**

2.2.1. Proposer une programmation au coeur des transitions contemporaines

2.2.2. Concevoir une approche systémique de la fonction accueil

2.2.3. Structurer la participation

2.2.4. Renforcer l'accessibilité

### **2.3. Des innovations**

2.3.1. Assurer le passage du 3ème lieu au tiers-lieu

2.3.2. Expérimenter pour transformer l'action publique

2.3.3. Mettre le numérique au service de l'utilisateur

## **3. LES MÉTHODES**

### **3.1. Privilégier la concertation**

### **3.2. Evaluer et ajuster les actions**



**1.**

# **LE CONTEXTE**

# 1. LE CONTEXTE

## 1.1 PIERRESVIVES A 10 ANS



**En 2022, 10 ans après l'ouverture de Pierresvives, plus d'un million de visiteurs sont venus dans l'établissement départemental.**

- Une occasion de faire le point sur ce qu'est devenu Pierresvives et de poser la question des missions de cet établissement atypique dans le paysage culturel français.
- Une offre et des services culturels relevant des compétences obligatoires d'un Département : la Direction générale archives, patrimoine et mémoire et la Direction départementale de la lecture publique (bibliothèque départementale de prêt).



- Une originalité : au sein de Pierresvives, ces deux directions possèdent des espaces ouverts à tous les publics. L'Atelier de l'histoire des Archives complète la traditionnelle salle de consultation pour les chercheurs, tandis qu'une médiathèque ouverte au public, s'adosse à la bibliothèque départementale de prêt.
- Un modèle ambitieux de services publics et une offre culturelle diversifiée s'appuyant sur une Direction des moyens administratifs financiers et support : expositions autour de la mémoire et de la pop culture, conférences, projections cinéma et petites formes...
- Une orientation forte vers la jeunesse et la présence de l'Espace jeunes citoyens.
- La Direction de la culture et la Direction des sports sont installées dans le bâtiment.
- Des liens étroits avec la Maison départementale des Sports, située sur le parvis du bâtiment, regroupant l'association Hérault Sport et de nombreux comités sportifs départementaux.

## 1.2 UN LIEU ATYPIQUE

### Une architecture emblématique dans un quartier en devenir

- Le bâtiment bénéficie d'une architecture iconique, signée par Zaha Hadid, architecte reconnue internationalement. Cette architecture forge l'identité de Pierresvives et suscite de nombreuses visites. Véritable vaisseau, le gigantesque bâtiment, interpelle, séduit ou intimide le public. Il pose la question de l'architecture et a bénéficié d'une offre culturelle sur cette thématique (conférences, ateliers, visites, expositions...).
- Une implantation à proximité directe du quartier populaire Paillade-Mosson, au nord-ouest de la ville, dans un quartier en construction.



#### Chiffres clés

Superficie : 27 000 m<sup>2</sup>, dont 3 500 ouverts au public  
 Poids total : 80 000 tonnes, dont 3000 tonnes d'acier  
 5 000 m<sup>2</sup> de surface vitrée  
 28 000 m<sup>3</sup> de béton

## Un nom porteur de valeurs et inspirant

« Pierresvives » est une référence littéraire à Rabelais, qui incarne les valeurs du lieu : à Pierresvives on bâtit avec les pierres que sont les hommes, des pierres vivantes, des pierres vives comme Rabelais le manifeste dans son Tiers livre :

*« Je ne bâtis que pierres vives,  
ce sont hommes »* (François Rabelais)

Un nom qui inspire son environnement : plusieurs commerces et services nouvellement implantés font référence à « Pierresvives ».

## Une offre entièrement gratuite

Depuis son ouverture, Pierresvives propose des activités entièrement gratuites, permettant ainsi une mixité sociale au sein des offres et une fréquentation familiale importante, notamment des publics de proximité.



## **1.3 FREQUENTATION, OFFRE IN SITU ET RAYONNEMENT SUR LE TERRITOIRE : QUEL BILAN ?**

### **Un million de visiteurs depuis l'ouverture**

- Un million de visiteurs accueillis depuis l'ouverture, soit une moyenne de 110 000 visiteurs/an, ce qui correspond aux prévisions initiales.
- Des publics diversifiés : chercheurs, habitants du quartier, scolaires, familles, jeunes, professionnels, touristes, amateurs d'histoire, de lecture, de cinéma, d'architecture, de culture, de sport.

### **Une offre scientifique, culturelle et sportive de qualité**

- 2 grandes expositions par an.
- Des conférences, des projections cinéma, des petites formes de spectacle.
- 30 000 ouvrages (livres, presse, contenus audio et vidéo, jeux vidéo) en libre accès à la Médiathèque.
- 40 km d'archives conservées et communiquées sur demande.
- 13 millions de pages numérisées et 20 à 25 millions de pages vues chaque année sur le site Internet des archives.
- 620 000 documents dans le fonds départemental.

### **Des partenariats inscrivant Pierresvives dans un réseau culturel et scientifique national**

Depuis l'ouverture de Pierresvives, des partenariats ont été noués avec les Archives nationales, le Musée de l'Homme, la Villette, la Cité de l'Architecture et du Patrimoine, la Maison d'Ailleurs, le Mobilier national, la Cité internationale de la Bande dessinée et de l'image, Cartooning for peace, le MAXXI, Wikimedia...

### **Un rayonnement sur le territoire héraultais**

- Réseau de 235 médiathèques : chaque année 400 tournées, 310 000 ouvrages prêtés, 60 animations offertes, 600 stagiaires formés par la Direction de la Lecture Publique Départementale (DLPD), opérations « Lire à la mer » et « Livres en scène ».
- Plus de 300 expositions itinérantes prêtées par la DLPD, les Archives et le service programmation.
- Des ateliers et conférences sur le territoire : 22 ateliers proposés sur le territoire pour les Archives (calligraphie, Faire l'histoire de sa commune, Tirez le portrait, stands de présentation des Archives, rencontres généalogiques...).
- Conseil et expertises, accompagnement en ingénierie culturelle des bibliothèques du territoire par la DLPD, ainsi que des CDI (1 500 collégiens et professeurs/an) et des structures Petite Enfance (1 000 personnes/an).
- Conseil et expertise auprès des communes pour la gestion, la préservation de leurs archives (numérisation et mise en lignes des délibérations consulaires et des compoix des communes).
- Actions éducatives dans les collèges et accueil de classes du territoire héraultais à Pierresvives.
- Interventions en EHPAD, en Maison d'Enfants à Caractère Social.

# 10 ans d'expositions à Pierresvives

Culture **Hérault** PRÉSENTE

## ELOGE DU VIN ET DU THÉ

### Carnets de voyage

exposition pierrevives | Montpellier



L'Hérault **TRAIT LIBRE**

FESTIVAL INTERNATIONAL  
CARTOONING FOR PEACE  
DU DESSIN DE PRESSE



Herault Club Presse AIRFRANCE

L'exposition Elles vident



Culture **Hérault** PRÉSENTE

## HÉRAULT DE GUERRE

exposition pierrevives | Montpellier



Culture **Hérault** PRÉSENTE

## 52 weeks 52 cities

Photographies d'Iwan Baan

exposition pierrevives | Montpellier



Culture **Hérault** PRÉSENTE

## NOUVEAU ET AUTRES

DES PRÉJUGÉS AU RAISONNÉ



**TAPIS D'EXCEPTION**

18.09.19 LA SAVONNERIE DE LODÈVE S'EXPOSE À PIERRESVIVES

18.01.20 DOMAINE DÉPARTEMENTAL - MONTPELLIER  
En partenariat avec le Mobilier national



Mobilier national Culture **Hérault**

Culture **Hérault** PRÉSENTE

## EN PISTE !

exposition pierrevives | Montpellier



Culture **Hérault** PRÉSENTE

## NÉANDERTAL | L'EXPOSITION

14 MARS | 13 JUILLET 2019

À PIERRESVIVES | MONTPELLIER

Exposition adaptée de la version originale conçue par le Musée de l'Homme de Paris en partenariat avec le Musée national d'histoire naturelle. Avec le partenariat de

herault.fr pierrevives.herault.fr

**HÉRAULT**

2000 ANS D'HISTOIRE



LA GRANDE EXPO

DU 20 OCTOBRE AU 14 JANVIER 2017

Culture **Hérault** PRÉSENTE

## RE-CYCLE



Culture **Hérault** PRÉSENTE

## EXPOSITION JE M'EN DONNE UN

13.11.2019

À PIERRESVIVES | MONTPELLIER

DOMAINE DU DÉPARTEMENTAL

herault.fr pierrevives.herault.fr



Département **Hérault**

## LA SCIENCE À LA POURSUITE DU CRIME

Alphonse Bertillon pionnier des experts policiers

Exposition | du 23 septembre 2021 au 22 janvier 2022



EN PARTENARIAT AVEC

PIERRESVIVES MONTPELLIER

Culture **Hérault** PRÉSENTE

## RÉ-INVENTONS NOTRE HABITAT

exposition pierrevives | Montpellier




**DO**  
ont leur sac!

**TRAIT LIBRE**

Culture **Herault** PRÉSENTE

# TERRE D'ENFANCE

exposition pierrevives | Montpellier

**CORPS SPORTIF**  
IMAGE ET MÉTAMORPHOSES

Scénario: Jacques Julien

Culture **Herault** PRÉSENTE

# S LES ES

Norma Bahr

Department **Herault**

ÉVÈNEMENT

# JE SUIS TON PÈRE

EXPOSITION À PARTIR DU 16 AVRIL 2021

À DÉCOUVRIR SUR [herault.fr](http://herault.fr)

Maison d'Ailleurs

PIERRESVIVES - MONTPELLIER

Culture **Herault** PRÉSENTE

# LAURENT BALLESTA

ODYSSEE D'UN ENFANT D'ICI

Culture **Herault** PRÉSENTE

# PO

Museo de l'Homme

Culture **Herault** PRÉSENTE

# PIERRES, PAPIERS, PEINTURES

Arts urbains & Architectures

Culture **Herault** PRÉSENTE

Culture **Herault** PRÉSENTE

# ANGE

JE SUIS

20 | 06.03.21

PIERRESVIVES - MONTPELLIER

Department **Herault**

# MOLIÈRE 2022

## DE LA SCÈNE À LA TOILE

Exposition

04/03 ~ 18/06

**Pierresvives**  
Domaine du département - Montpellier  
[pierresvives.herault.fr](http://pierresvives.herault.fr)

COMMISSARIAT LineUP

Culture **Herault** PRÉSENTE

# DOUCE FRANCE

exposition pierrevives | Montpellier

**terrama**

Culture **Herault** PRÉSENTE

# X.Y.Z

## ENAER.HIEN.OSE

DU 1ER AU 26 SEPTEMBRE 2020

Exposition en partenariat avec l'association LineUP

PIERRESVIVES - MONTPELLIER

Department **Herault**

le cloître

**LEWIS TRONDHEIM**  
FAIT DES HISTOIRES

Pierresvives  
Domaine du département - Montpellier  
[pierresvives.herault.fr](http://pierresvives.herault.fr)

Exposition  
13.10.22  
28.01.23



**2.**

**UN NOUVEAU  
PROJET  
D'ÉTABLISSEMENT**

# 2. UN NOUVEAU PROJET D'ÉTABLISSEMENT

## Un lieu d'expérimentation et d'innovation culturelle

Pierresvives place au cœur de son action : la **qualité** (offre, service public, architecture), la **diversité** (publics, offre, entités, métiers), et l'**accessibilité** (offre, accompagnement, accès au et dans le bâtiment, numérique, gratuité).

Une démarche participative a été mise en œuvre pour l'écriture du nouveau projet d'établissement :

- **Séminaire de direction** pour dresser le bilan des 10 années de fonctionnement et envisager des pistes pour les années à venir,
- **Task force** pour partager le premier diagnostic et définir des thématiques centrales à débattre dans les ateliers avec les agents,
- **Ateliers thématiques** (Valeurs, Accueil, Publics, Programmation, Missions, Tiers-Lieu) soit 59 participations interservices et de tous niveaux hiérarchiques. Animation selon des méthodes agiles par un binôme de cadres du Pôle,
- **Restitution des ateliers aux équipes** du Pôle culture sports et des autres directions et **présentation du projet d'établissement** en cours de rédaction.

Cette démarche interne a pour ambition de se poursuivre par une ouverture aux publics afin de proposer une offre plus participative et plus inclusive (voir chapitre 2.2).

### 2.1 DES EXPERTISES

#### 2.1.1 Conduire des politiques publiques solidaires, écoresponsables et innovantes

Les politiques publiques constituent le socle de l'activité à Pierresvives. Les directions et services du Pôle Culture Sports contribuent au déploiement de ces politiques.





## Les archives départementales,

# *tournées vers l'innovation et le numérique*

Les Archives départementales de l'Hérault, compétence obligatoire du Département, sont un service d'archives doté de fonds riches et divers, issus d'une histoire administrative dense et d'une entreprise de collecte précoce et efficace. Ces collections, qui font le bonheur des chercheurs amateurs ou éclairés, en salle de lecture, sur Internet ou par le biais des actions de valorisation, sont accessibles au public grâce à une politique de classement en place depuis longtemps et qui a largement porté ses fruits. De même, le service porte en lui une longue tradition d'actions pédagogiques et culturelles sans cesse renouvelées.



Les missions des archives sont résumées dans la fameuse théorie des 5 C : contrôle, collecte, conservation, classement et communication (au sens large du terme, incluant donc la valorisation). Une bonne partie de ces missions sont prévues ou encadrées par la loi ou la réglementation. Les plus importantes sont consignées dans le Code du Patrimoine : définition des archives, des archives publiques, collecte ou communication (y compris les recherches).

Les Archives départementales de l'Hérault ont depuis plusieurs années pris résolument le virage du numérique tant pour accomplir leurs missions propres – et notamment la collecte de documents de plus en plus dématérialisés – que pour assurer le service public dont elles ont la charge.

Le service aux publics en salles de lecture, fait partie des missions incontournables et traditionnelles d'un service d'archives.

La salle de lecture des originaux doit s'adapter à une veille constante sur les sujets de recherches actuelles, tout en associant les lecteurs à un partage de leurs connaissances. L'accès aux inventaires, en salle ou en ligne, est constamment réfléchi pour permettre une appropriation plus facile par le lecteur novice comme par le chercheur confirmé. Une attention toute particulière est donnée à la question des recherches administratives.

La médiation est un élément indispensable des actions de valorisation que mènent les Archives départementales afin de partager auprès de tous les publics le goût de l'archive et la connaissance de l'histoire départementale. Les Archives départementales de l'Hérault intensifient leurs actions de médiation numérique : visites virtuelles, tutoriels pour accéder aux fonds, cahiers d'activités, vidéos sur Facebook et le site, expositions virtuelles...

Enfin, les actions des Archives départementales sont à destination de tous et de tout le territoire. Une aide et une expertise sont apportées aux collectivités engagées dans la préservation ou la valorisation de leur patrimoine archivistique.

Plus de 13 millions de pages en ligne accessibles à tous directement ou via le compte personnel, plus d'un millier d'instruments de recherche à disposition des usagers en salle de lecture, sur Internet ou sur le portail France Archives et des centaines de pages ressource pour informer, partager ou amuser les usagers dans la salle de lecture virtuelle que constitue le site Internet des Archives.

## La lecture publique départementale :

# *une expertise au service de l'équité et de l'inclusion*

Le service Médiathèque Pierresvives anime l'espace d'accueil du public au sein de l'établissement. La Médiathèque Pierresvives se positionne en tant que laboratoire d'expérimentation permettant de partager les expériences auprès du réseau de 235 bibliothèques réparties sur le territoire héraultais, et desservies quotidiennement en ressources (livres, DVD, CD) à prêter au public.

D'une superficie de 1000 m<sup>2</sup>, partagée en plusieurs espaces (Accueil, Actualités, Jeunesse, Formation et Vie Citoyenne, Jeux vidéo), la médiathèque Pierresvives comprend également des espaces de travail. Elle accueille plus de 115 000 visiteurs chaque année, en consultation sur place.

La présentation des collections est conçue en fonction des usages, pour un espace d'accueil de type 3e lieu, loin de l'image de la bibliothèque traditionnelle d'étude. Lieu de rencontres et d'échanges autant que de formation, Pierresvives propose à ses publics des collections, des ressources numériques, des services et des animations.

Les documents présentés sur le plateau de la médiathèque sont en consultation sur place. Il s'agit de livres (30 000 documentaires, tous sujets confondus), BD, presse (135 abonnements presse papier nationale et régionale, quotidiens et périodiques), DVD (350 en accès libre), livres scolaires, préparations et annales de concours et examens, documents sur monde du travail, etc.

A la documentation papier s'ajoutent les ressources numériques : formation et auto-formation dans différents domaines (langues étrangères, français langue étrangère, code de la route, soutien à la scolarité, etc.). Les usagers peuvent accéder aux ressources à distance.



## La direction des sports :

# *pour un sport encadré, concerté, accessible à tous, au service des solidarités territoriales*



Le Département a structuré une politique sportive au croisement des politiques d'éducation, environnementales, de mobilité, d'insertion, de santé, de bien-être, d'aménagement du territoire et en partenariat avec tous les acteurs du sport.

L'objectif est de renforcer les richesses du département autour de « L'Hérault, terre de champions », l'Hérault stade naturel », et d'Hérault sport, office départemental des sports (unique en France)

Formidable vecteur de cohésion sociale, le sport est un langage universel qui dépasse les barrières linguistiques et culturelles, et rassemble les générations.

Il offre un cadre universel pour vivre l'expérience de multiples valeurs telles que la citoyenneté, le respect de soi, des autres et de l'environnement, la solidarité, etc. Le sport est également un vecteur d'intégration, au sein des structures sportives, par l'emploi et l'insertion, par le bénévolat, par l'inclusion.

Au cœur d'un réseau d'acteurs sportifs, la direction des sports accompagne les instances fédérales sportives, (comités départementaux, clubs et associations sportives, pratique de haut niveau), le sport scolaire et le sport vecteur d'inclusion sociale (prévention santé, handicap, numérique inclusif...) et le sport de haut niveau. D'autre part, le Département participe à la solidarité territoriale et au développement local respectueux des équilibres environnementaux, en finançant l'offre sportive et les équipements.

La direction des sports du Département contribue à la programmation de l'établissement : ciné rando, exposition Les Pionniers du Caroux, événementiels transversaux liés à l'actualité sportive nationale et internationale...

## La programmation :

# *partage de la connaissance et éveil de la curiosité*

Une programmation culturelle est établie à un rythme bimestriel. La grande exposition de la galerie constitue l'élément phare autour duquel des événements sur le même thème sont organisés (petites expositions dans d'autres espaces, ateliers, projections...). Les dernières années ont été marquées par l'établissement de partenariats qualitatifs et diversifiés (Musée de l'Homme, Archives Nationales, Mobilier National, Cité internationale de la bande dessinée et de l'image), ainsi que par la conception d'expositions dédiées à des artistes et scientifiques reconnus (Laurent Ballesta, Obey, Aurel, Lewis Trondheim).

Des offres récurrentes sont également proposées par les entités. Ainsi, des animations diversifiées favorisent la connaissance des archives et de l'histoire, sous des formes multiples : ateliers « matière » alliant découverte d'archives et pratique artistique, séances de jeux, ateliers ludiques hors temps scolaire, médiation numérique, conférences, colloques internationaux en lien avec les universités, rencontres « Les goûters de l'histoire »... Les Archives programment également selon le calendrier des commémorations et événementiels récurrents (Journées européennes du patrimoine, Nuit des musées, Semaine du goût, Fête de la science, ...).

La Médiathèque Pierresvives propose quant à elle des séances de cinéma (documentaire, jeunesse, fiction...), des ateliers petite enfance, des ateliers numériques pour enfants et adolescents, des ateliers de jeu et de création artistique, des ateliers linguistiques, de l'aide aux devoirs et des événements tels que « La nuit de la lecture ».

Le dispositif transversal « Révisé à Pierresvives » permet aux étudiants, de mi-mai à fin-juin, d'avoir accès à des espaces de travail et à de la documentation afin de faciliter les révisions.



**La direction de la culture :**

## *un engagement fort auprès des territoires, des acteurs culturels et des publics*



L'engagement du Département se traduit par un soutien aux structures, artistes et territoires, et aussi par le prêt de matériel scénique auprès d'acteur culturels.

Chaque année, ce sont 400 structures (association ou communes) qui sont aidées par le Département, auquel il convient d'ajouter environ 400 prêts de matériel scénique.

Le Département poursuivra en 2023 son programme de résidences de créations au Théâtre d'O, dédié aux artistes héraultais (20 projets de création soutenus chaque année par le Département).

Le programme 34 Tours (résidence en vue de la professionnalisation des groupes de musiques actuelles) sera reconduit en 2023

Enfin, le schéma départemental d'enseignement musical labellise 22 écoles de musique, soutenues et accompagnées par le Département.

8000 collégiens bénéficient chaque année d'actions éducatives.

## L'Espace jeunes citoyens :

# *un lieu d'éveil et d'apprentissage de la citoyenneté*

L'Espace Jeunes citoyens, animé par le Centre Régional d'Information Jeunesse Occitanie (CRIJ) et piloté par la direction Jeunesse du Conseil départemental, offre différents ateliers et conseils pour les jeunes. L'association Info Jeunes Occitanie y anime un Point Information Jeunesse (PIJ) labellisé, véritable espace ressources entièrement dédié aux jeunes (11-30 ans) et aux professionnels jeunesse.

En accès libre et gratuit, avec ou sans rendez-vous, et en toute confidentialité, il propose une information constamment actualisée dans les différents domaines concernant la jeunesse dont : les formations et métiers, l'orientation scolaire et professionnelle, le logement, la santé, la mobilité internationale, l'emploi, les droits des jeunes, la vie quotidienne.

La direction Jeunesse y développe des actions visant à promouvoir l'engagement des jeunes (valorisation d'initiatives et d'expériences de jeunes dans le cadre notamment du dispositif départemental CAP JEUNES /aide au projet).





## *Des Moyens au service de ces politiques publiques*

Accueil, sécurité, conception et montage des expositions, régie de l'amphithéâtre, gestion technique du lieu, visites, création et animation d'ateliers, organisation de rencontres, enregistrement d'audioguides, suivi administratif et financier... La direction des Moyens administratifs, financiers et support permet au domaine Pierresvives de fonctionner et de mettre en œuvre l'offre culturelle proposée par les différentes entités.

En s'appuyant sur des espaces de qualité, une salle d'exposition de 300m<sup>2</sup>, un amphithéâtre de 210 places, des espaces d'ateliers, le service programmation propose de nombreuses animations en lien avec la thématique semestrielle. Le public peut ainsi suivre une visite guidée de l'exposition en cours accompagné par un médiateur culturel, participer à un atelier créatif, se mettre dans la peau d'un enquêteur le temps d'un escape game, et assister à une conférence. Des visites architecturales du bâtiment sont également proposées.

## 2.1.2 Valoriser les collections et les fonds prestigieux

- Les Archives départementales conservent 40 kml d'archives du IXe siècle à nos jours ainsi que plusieurs milliers d'heures d'enregistrements sonores ou vidéo.
- La Direction de la lecture publique départementale met à disposition 60 000 ouvrages.

La conservation et la mise en valeur des collections se fait au sein de Pierresvives, dans les espaces dédiés, sous forme d'expositions physiques ou virtuelles et d'animations (rencontres, ateliers). Elle se déploie également hors les murs.

## 2.1.3 Développer les partenariats

Depuis son ouverture, Pierresvives développe des partenariats locaux, nationaux et internationaux, enrichissant ainsi les propositions artistiques et scientifiques.

Le nouveau projet d'établissement propose de :

- Poursuivre les partenariats nationaux en développant la co-construction.
- Nourrir les expertises et inscrire Pierresvives dans son environnement de proximité.
- Renforcer les collaborations avec les établissements d'enseignement supérieur et les centres de formation, en particulier dans les secteurs de la création numérique et de l'architecture.

*Ensemble, on va plus loin...*







## 2.2 DES PUBLICS

### 2.2.1 Proposer une programmation au cœur des transitions contemporaines

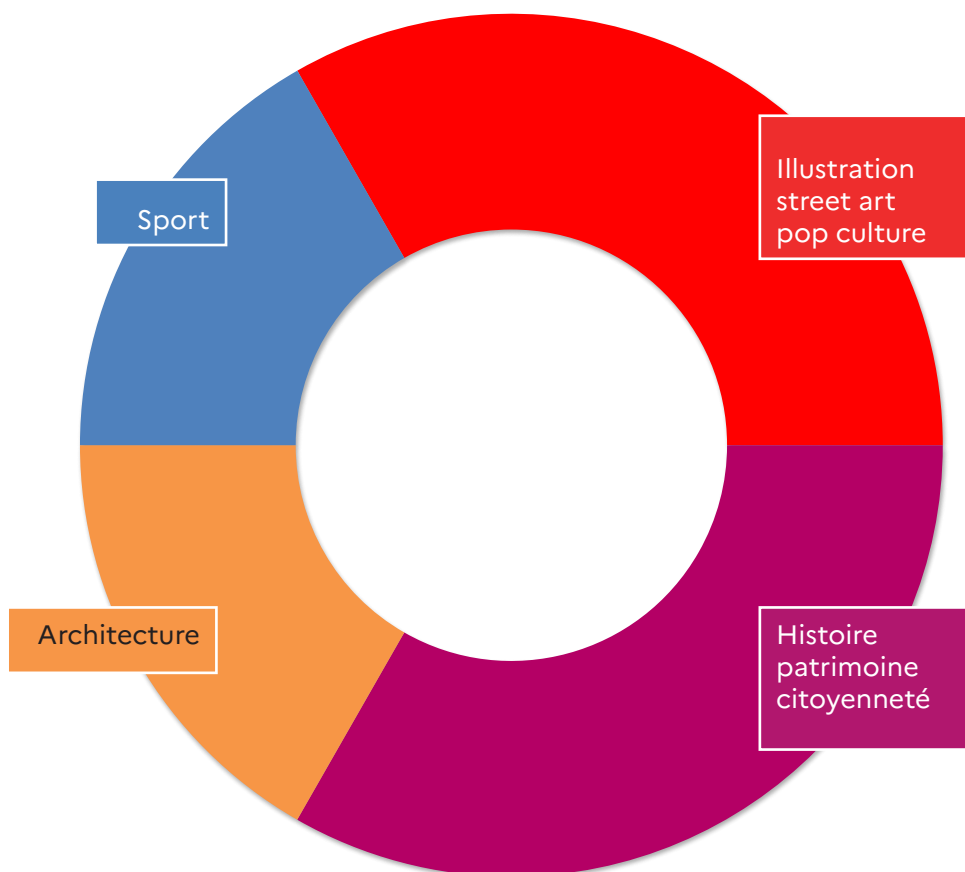
La programmation culturelle au sein de Pierresvives se donne pour objectif d'éclairer les transitions contemporaines : transition écologique, sociale, numérique, économique...

Diversifiée et ouverte à tous, elle a pour ambition d'être :

- Participative et inclusive (usagers, partenaires, agents)
- Connectée (lien social, disciplines, transversalité interne, territoire, numérique)
- Vivante (créative, dynamique)
- Ouverte (sur le monde, l'Hérault, le quartier)
- Curieuse (exploration, vision)

Des thématiques adossées aux compétences déployées dans l'établissement ont été retenues afin de forger l'identité de Pierresvives dans le paysage culturel environnant.

## Programmation Pierresvives







## 2.2.2 Concevoir une approche systémique de la fonction accueil

L'accueil est un facteur central de la qualité de service public. A distance (site internet, réseaux sociaux...) et sur site, l'accueil doit être personnalisé selon les typologies de visiteurs et les besoins exprimés. Il concerne l'ensemble de l'organisation, au-delà des agents d'accueil.

Trois axes prioritaires ont été identifiés :

- Renforcer les modalités d'accueil sur site et à distance.
- Faciliter les accès du bâtiment.
- Améliorer les procédures et les équipements.

## 2.2.3 Structurer la participation

La co-construction est une composante essentielle des tiers-lieux et une volonté affirmée du Département au sein de Pierresvives. Plusieurs pistes seront explorées :

- Aller au contact des publics en créant un service des publics.
- Envisager des modalités de participation des usagers dans la vie de l'établissement et la programmation.
- Développer les savoir-faire partagés au sein de la médiathèque.

## 2.2.4 Renforcer l'accessibilité

L'accès de tous aux politiques publiques est l'objectif primordial du Département de l'Hérault.

# *Ne laisser personne au bord du chemin*

Pierresvives propose déjà des actions en faveur des personnes en situation de handicap (visites en LSF, maquettes tactiles, Signe avec bébé...). Ces actions seront renforcées, en partenariat avec les associations.

Plusieurs actions sont envisagées :

- Réunir les référents handicaps de Pierresvives afin de passer en revue les accès, la programmation la communication et la participation.
- Organiser des rencontres avec les associations porteuses de handicap.
- Développer les Facile à lire et à comprendre.

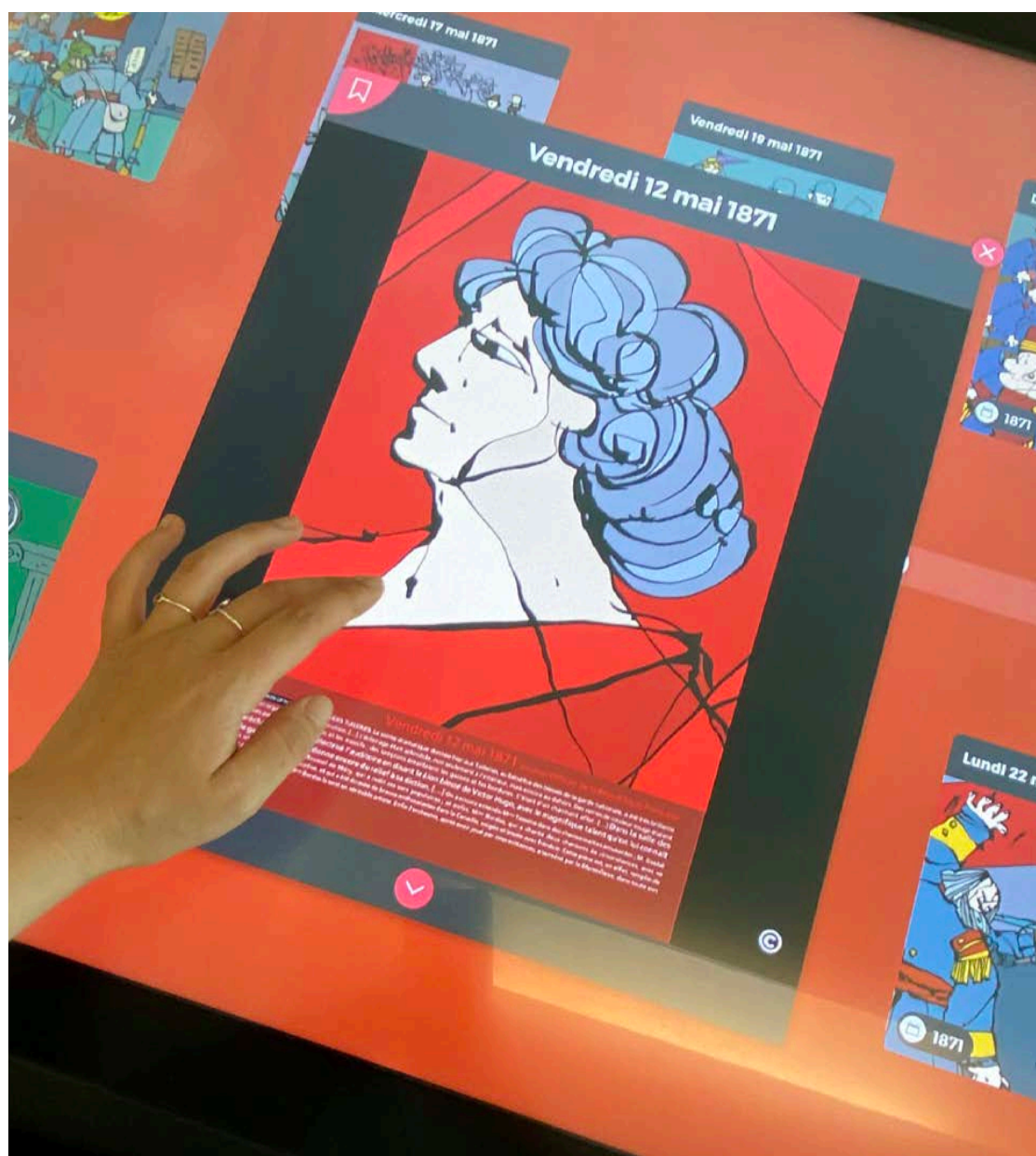
## 2.3 DES INNOVATIONS

### 2.3.1 Assurer le passage du 3ème lieu au tiers-lieu

A l'ouverture de Pierresvives, la médiathèque était qualifiée de 3ème lieu, concept sociologique de lieu hybride caractérisé par un ancrage social fort, une vocation sociale affirmée et une nouvelle approche culturelle. Aujourd'hui ce concept s'élargit à l'ensemble de l'établissement qui se positionne en tant que tiers-lieu culturel permettant les rencontres, les interactions et l'innovation.

Trois axes seront travaillés :

- Replacer les usagers au centre du projet et de l'offre.
- Créer un tiers-lieu numérique sur la thématique ludoéducative (le jeu et le jouet).
- Partager le lieu de vie : climatisation l'été, parvis, fontaines, déjeuner dans Pierresvives (scolaires), ouverture du parking du personnel, repas de quartier.





### 2.3.2 Expérimenter, pour transformer l'action publique

- Créer un Hackaton concernant l'accueil de Pierresvives.
- Développer des temps forts inattendus : **Les inattendus de Pierresvives**.
- Créer un laboratoire d'innovation pour étudier et mettre en œuvre des projets. Exemples : café/bistrot animé par une école hôtelière, ou une association, carte blanche à une 1 association/mois/trimestre...

### 2.3.3 Mettre le numérique au service de l'utilisateur

- Améliorer la relation usagers : billetterie (changement de logiciel), carte Pierresvives (repenser la carte au niveau transversal), sécurisation des postes mis à la disposition du public et modernisation du parc de matériel.
- Développer l'offre culturelle et la médiation numérique.
- Poursuivre l'accès aux archives papier, visuelles et sonores en ligne initiée depuis des années et favorisée par le compte personnel certifié créé en 2021 (235 000 visiteurs, 20 à 25 millions de pages vues).





**3.**

# **LES METHODES**

# 3. LES MÉTHODES

## 3.1 PRIVILEGIER LA CONCERTATION

Le nouveau projet d'établissement affirme le positionnement de Tiers-lieu de Pierresvives. Il sera animé selon des méthodes participatives favorisant la concertation :

- Concertation interne : groupes de travail thématiques réguliers, design de service au sein d'un laboratoire d'innovation publique, immersion dans les services.
- Concertation des usagers : créer les conditions de la participation en développant l'expérimentation suivie.
- Mobilité des agents d'un groupe à l'autre pour favoriser la transversalité et enrichir la réflexion.
- Méthodes agiles avec la mobilisation du réseau des facilitateurs-animateurs.
- Six thématiques identifiées lors de la concertation interne menée pour l'élaboration du présent projet d'établissement :

Accueil

Participation  
des publics

Accessibilité

Transitions

Laboratoire  
d'innovation

Transversalité



## 3.2 EVALUER ET AJUSTER LES ACTIONS

- Lettres de mission pour chaque groupe et tableaux de bords de suivi.
- Grilles d'évaluation multicritères pour les nouvelles actions (objectifs visés, résultats qualitatifs et quantitatifs, enseignements...).
- Prendre le temps du bilan collectif.
- Ajuster les actions au fur et à mesure.
- Partager les expériences : une rencontre annuelle avec l'ensemble des groupes.



# Pierresvives

## Projet d'établissement

### 2023-2028



Département de l'Hérault - Création de mise en page : Atelier Départemental des Moyens Graphiques

