

# L'Hérault

LE MAGAZINE DU DÉPARTEMENT – N° 256 – MAI 2016 – HERAULT.FR

**Objectif :  
mieux circuler**

**P.6**

**Saperlipopette, Arabesques,  
les festivals de mai**

**P.24**

**Vivre l'Hérault  
Nature**



## SOMMAIRE



### 4 – Paroles de Président

Domaine d'O: 30 ans d'histoire avec les Héraultais

### 6 – La grosse actu

Objectif: mieux circuler

### 8 – Les chantiers en cours

En cours et à venir



10

### 10 – Enfance

Assistante maternelle: un vrai métier

### 12 – Dossier

Vivre l'Hérault nature

### 14 – Faire le plein d'idées durables



26

### 18 – CDJ: investiture pleine d'émotion

### 23 – Oooh les festivals

« Festivalisation » de la culture: la parole à Emmanuel Négrier



32

### 24 – Les festivals du mois de mai

Il était une fois Saperlipopette

### 25 – 11<sup>e</sup> Arabesques

Les arts du monde arabe vont irradier la pinède du Domaine d'O



## 26 – Arrière-pays

Explorez, respirez !

## 27 – Sortir

Des rendez-vous culture/nature

## 31 – Tour de France

Grande Boucle: chacun son tour



## 32 – Littoral

Gardons la pêche !

## 16 – Dossier

COOPERE 34 tisse une toile verte dans l'Hérault

## 17 – Cultiver son blé pour faire le pain

### L'Hérault

1000 rue d'Alco, 34087 Montpellier/Tél rédaction: 04 67 67 67 08/  
Mail: courrier@herault.fr/Directeur de la publication: Kléber Mesquida/  
Co-directeur de publication: Renaud Calvat/Directrice de la communication: Monique Ducasse/Chef du Service Information et Presse: Véronique Miramond/Rédaction: Claire Vincent, Justine Landais, Valérie Perez et Agence JAM. Photos: Christophe Cambon (p 2, 4, 7, 9, 13, 17, 18, 19, 20, 23, 30, 31, 32, 33); Philippe Hilaire (p 9, 7, 12, 14); Parc Haut Languedoc (p 2, 26); Claire Vincent (p 2, 3, 10, 21, 22); Fabien Chenel (p 3, 16); Brigitte Lacombe (p 5); Olivier Mas (p 7); Fabienne Cottin (p 8, 16, 31, 33); Arnaud Tarrow (p 11, 20); Catherine Agrinier (p 13); Shutterstock (p 1, 14, 15); Ressourcerie Cœur d'Hérault (p 17); Justine Landais (p 19); Luc Jennepin (p 23); Pierre Acobas (p 24); Marc Ginot (p 28, 29); Comité Départemental du Sport en Milieu Rural (p 28); Hérault Sport (p 30); Julie Desvergne (p 28); Clothilde Grandguillot (p 29); Patrice Terraz (p 29); Louis Canadas (p 29); Melkan Bassil (p 30); Olivier Octobre (p 30); DR (p 26, 29, 30); Eric Brendle (p 33); /Illustrations: Moondog, Idé, John Walsh/Création: Lowe Stratéus/Mise en page: Étincelle/Photogravure: Chirripo/Impression: Maury Imprimeur. Imprimé sur du papier recyclé fabriqué en France dans le respect de la charte sur les déchets, les produits dangereux et toxiques sur papier issu de forêts gérées durablement/issn: 1155-1259.



**CAP'**  
**COM**  
Prix de la presse  
territoriale 2013

Pour recevoir  
gratuitement  
le Magazine,  
en version papier ou web,  
et la Newsletter  
du Département :  
**04 67 67 67 07**  
et sur  
**www.herault.fr**



Kléber Mesquida, président du Conseil départemental et député de l'Hérault.

## « **Le Domaine d'O,** **30 ans d'histoire avec** **les Héraultais** »

Lieu emblématique de la culture en Hérault, le domaine départemental d'O accueille un public de tout le territoire départemental. Marqueur identitaire du département, ce lieu d'art et de culture appartient aux Héraultais depuis 1986. La programmation culturelle est financée par l'ensemble des contribuables.

Trente ans de Printemps des Comédiens, bientôt vingt ans de Saperlipopette et dix ans de Folies d'O. Au total sept festivals ancrés au cœur du territoire grâce à la fidélité du public. Notre volonté est de maintenir cette riche programmation.

Pour cela, nous avons rationalisé la gestion en mutualisant la logistique et la communication. Nous avons ainsi fait des économies et pu augmenter de 27 % en 2016 notre part de financement pour les investissements et les aides aux équipements. Par ailleurs le budget dédié à la programmation et à nos actions en faveur des publics prioritaires est maintenu, car il est essentiel pour le Département de maintenir la création et l'action culturelle.

## Le bloc-notes de Kléber Mesquida

### Soutenir l'aéroport de Béziers

Je suis très attaché au maintien de l'aéroport de Béziers qui ne cesse de se développer avec près de 250 000 passagers enregistrés en 2015. Son offre de lignes vers les grandes villes du nord de l'Europe est complémentaire des destinations proposées par l'aéroport de Montpellier. En soutenant très fortement l'aéroport de Béziers, le département contribue au développement touristique des stations du littoral et à l'attrait grandissant des Hauts Cantons de l'Hérault et du Cœur d'Hérault. Son rôle est essentiel pour notre département.

---

### Sécuriser et fluidifier nos routes

Le rôle du Département est de veiller à ce que les Héraultais circulent sur des routes sécurisées et fluides. Notre niveau d'investissement sur les routes est maintenu en 2016: près de 70 M€, somme identique à celle du budget 2015.

---

### Le Département est le premier financeur des communes et des intercommunalités

60 M€ versés pour soutenir les investissements en 2016. Ma volonté est d'obtenir une vision territoriale de l'aide aux communes pour plus d'équité et d'efficacité. À travers nos dispositifs d'aide, nous contribuons à l'amélioration de la vie quotidienne des habitants et soutenons également des projets structurants pour leur ville et leurs habitants. Les maires sont au centre du dialogue avec le Département.

## Hommage



### Hommage à Zaha Hadid

Kléber Mesquida a appris avec une grande tristesse le décès de l'architecte Zaha Hadid qui a signé le bâtiment départemental pierresvives: «*Nous perdons une figure majeure de l'architecture*», évoque-t-il. Zaha Hadid était considérée comme une des plus grandes architectes du monde, et elle est aussi la première femme à avoir remporté le prix Pritzker en 2004.

Le département de l'Hérault est fier d'avoir confié le projet remarquable de pierresvives à cette architecte hors norme qui voulait «*obtenir de belles vues de tous les angles possibles*» et permettre au public de bénéficier de cette œuvre, de manière gratuite, six jours sur sept.

**Un totem a été installé devant pierresvives, en hommage à cette grande architecte du XXI<sup>e</sup> siècle.**

# Objectif: mieux circuler

Par-dessus, par-dessous ou sur le côté: toutes les méthodes sont bonnes quand on veut éviter une zone de circulation encombrée. Encore faut-il construire les infrastructures qui le permettent. Et ça, c'est la mission du Département de faciliter les déplacements de ville à ville.

**4931 km**  
de routes départementales  
dans l'Hérault.

**176 km**  
de pistes cyclables  
et voies vertes.

**1€**  
prix d'un voyage avec les bus  
Hérault Transport (pour l'achat  
d'un carnet de 10 tickets).

**L**es bouchons du matin et du soir... l'enfer. Parfum d'ambiance « dioxyde de carbone ». À qui la faute? Disons que c'est mathématique. Mais épargnons-nous les calculs savants. Pour désengorger une route desservant un centre-ville ou un village, avec ses feux, ses ruelles étroites, ses piétons et ses commerces, il faut ruser. Expert en la matière, le Conseil départemental construit chaque année des ponts, des déviations, des giratoires...

#### **Attachez vos ceintures, et voyagez zen**

Ces aménagements fluidifient et sécurisent le trafic sur les voies dont il a la responsabilité.

Pour vous citoyens, c'est transparent. Mais ce qu'il faut savoir, c'est que les collectivités se partagent la gestion et

l'entretien de vos routes. L'État gère les autoroutes et les routes nationales. Les communes, la voirie communale. Le Département s'occupe des routes départementales, dont il n'a de cesse de moderniser le réseau. Un exemple récent: la dénivellation du giratoire d'Agropolis, sur la RD 65 qui contourne la partie nord de Montpellier, permet un gain de temps de 10 à 15 minutes par rapport à la situation avant le démarrage des travaux.

#### **Mieux circuler pour plus de sécurité**

Autres projets emblématiques: la déviation de Bédarieux et l'aménagement de la RD 612, la rocade de Béziers, avec notamment les travaux au niveau du giratoire Vincent-Badie et ceux du giratoire Edgar-Faure, bientôt dénivellé. Des études, nombreuses, sont en cours, comme celle de la déviation Est de Montpellier.



**1** La RD65 Montpellier-Clapiers: plus de 30000 véhicules/jour – **2** La déviation de Castries en travaux – **3** La section du LIEN ouverte à la circulation depuis 2008.

Plus qu'ailleurs, notre collectivité investit sur ses infrastructures, avec un programme de travaux ambitieux où la circulation est chaque fois maintenue. Parmi les chantiers en cours: le LIEN (liaison intercantonale d'évitement nord), dont la section Assas/St-Gély-du-Fesc est en service depuis 2008. Elle sera poursuivie prochainement entre St-Gély-du-Fesc et Bel Air. La déviation de Castries est quant à elle en travaux depuis novembre dernier. Sans oublier celles de Puisserguier, Montagnac, Aniane, Montbazin, Jonquières. Des déviations qui permettent aux poids lourds d'éviter les centres-villes. Pour mieux circuler, on peut aussi «élargir» les routes, telle la RD 61 entre Lunel et La Grande-Motte, que le Département transforme en 2 x 2 voies. Un projet cofinancé avec la Région, tout comme celui du contournement

Ouest de Montpellier, dont l'État assure la maîtrise d'ouvrage. Enfin, autres possibilités pour limiter les bouchons: prendre les transports en commun: tout l'Hérault à 1€ avec les bus d'Hérault Transport, le tramway, covoiter en laissant son véhicule sur l'une des aires de covoiturage de la collectivité; ou encore pédaler en empruntant les nombreuses pistes cyclables réalisées par le Département, qui participe aussi au co-financement des pôles d'échanges multimodaux, tel celui de Baillargues. Des options écologiques et économiques. Car finalement, pour répondre à la question «à qui la faute?», par nos usages et nos modes de transport, nous sommes tous responsables de la fluidité du trafic.



**Philippe Vidal,**  
**vice-président délégué à**  
**l'aménagement du territoire,**  
**premier vice-président d'Hérault**  
**Transport**

«Même si le Département ne gère pas la circulation à l'intérieur des communes, il a le souci de fluidifier les circulations sortantes et entrantes de nos agglomérations. Ainsi, après les nécessaires phases de concertation, de nombreux chantiers sont mis en place sur notre territoire, avec un seul objectif: rendre toujours plus facile le déplacement de nos concitoyens.»

### **Budget 2016 dédié aux routes**

**70 M€** d'investissement: grands travaux sur les réseaux principaux, opérations de sécurité et réhabilitations sur les petites routes, sauvegarde du patrimoine, dégâts d'orage, acquisitions foncières, subvention au tramway de Montpellier, par exemple convention pour les lignes 3 et 4...

**11 M€** de fonctionnement: entretien des voiries et ouvrages d'art, plantations d'alignement, dégâts d'orage, réparations d'accidents, signalisation, prévention routière...

 **Plus d'infos sur les chantiers cités: [herault.fr](http://herault.fr)**

# Plus de fluidité, c'est du temps gagné

Face aux couronnes urbaines qui s'agrandissent, aux rocade saturées, aux villages encombrés, le Département agit. Il engage des chantiers de contournement des trois pôles urbains : Béziers, littoral et Montpellier. Objectifs : gagner du temps avec plus de sécurité et préserver l'environnement.

## Améliorer la qualité de vie des Héraultais

Avec un budget de 70M€ pour 2016, le Département de l'Hérault investit largement pour construire des routes + sûres, + fluides et + durables.

### Nos objectifs :

**Répondre à la croissance démographique** et à la densification de notre territoire, en facilitant les déplacements des Héraultais et les transports de marchandises.

Le Département de l'Hérault possède de nombreux atouts qui le rendent très attractif. Avec en moyenne 1,5 véhicules par ménage, cette croissance démographique s'accompagne logiquement d'une forte densification urbaine autour de Montpellier.

Au nord de la Métropole, la RD 65 et le LIEN permettent de relier les communes entre elles, mais aussi de mieux répartir le trafic sur les différentes pénétrantes de Montpellier, ce qui permet de diminuer le trafic de transit en ville.

La problématique est la même du côté de Béziers : face à une forte augmentation du trafic au nord de l'agglomération (jusqu'à 20 % d'augmentation sur la rocade nord depuis 2008), le Département a lancé un vaste chantier de mise à deux fois deux voies de la rocade nord.

### Améliorer fortement la qualité de vie des Héraultais,

en contournant au maximum la traversée des centres-villes, en réduisant le stress lié aux embouteillages quotidiens, en leur faisant gagner du temps sur leur vie de famille et leurs loisirs, et en leur permettant de vivre et de travailler là où ils le souhaitent, à la ville comme à la campagne !

Notre politique d'aménagement du territoire permet en effet de renforcer le maillage du département, en désenclavant certaines zones rurales pour assurer un meilleur développement économique.

La déviation de Bédarieux permet ainsi aux Héraultais habitant les hauts cantons de rejoindre plus rapidement les zones d'activités commerciales et économiques.

### Préserver l'environnement et la beauté de nos paysages.

Nos opérations « Routes Durables » sont réalisées dans le souci permanent de limiter l'impact des travaux et des infrastructures sur l'environnement, en respectant les territoires traversés, et en incluant un accompagnement paysager de qualité.







**Kléber Mesquida**  
**président du Conseil**  
**départemental,**  
**député de l'Hérault**

« C'est avec une vision territoriale globale pour sécuriser, fluidifier et mieux équiper les routes que le Département mobilise 70 M€, de Montpellier à Béziers en passant par le littoral. De nombreuses opérations de déviation de communes sont poursuivies sur l'ensemble du territoire, sans compter les pistes cyclables, les aires de covoiturage qui sont aussi très appréciées. Tout cela avec le souci permanent de préserver les paysages et l'environnement pour des routes plus belles. »

**La passerelle de Sérignan:**  
**Un chantier d'envergure qui va soulager le trafic très important**  
**de piétons et cyclistes durant l'été: 9 mois de travaux et 2,3 M€**  
**d'investissement financé par le Département.**



### **Montagnac**

## **Projet de déviation**

À l'automne 2016, le projet de déviation de Montagnac va démarrer. Cette bretelle de 3 km va permettre de relier l'est à l'ouest de la commune, sur la RD613. L'objectif est d'extraire de l'agglomération les trafics de transit pour fluidifier la circulation et permettre aux habitants de se réapproprier le centre-ville en toute sécurité. Cette opération contribuera aussi à supprimer les nuisances sonores et atmosphériques.



### **Servian**

## **Aire de covoiturage**

Cette démarche écologique, solidaire et citoyenne est en plein essor. Le Département, qui encourage depuis longtemps cette pratique, aménage des aires sécurisées et éclairées qui s'intègrent de façon respectueuse dans l'environnement. Le site de Servian, très apprécié par les usagers, propose 32 places dont 3 sont réservées aux personnes à mobilité réduite. Les travaux sont pris en charge à 100% par le Département.

# Un vrai métier

Assistante maternelle est un vrai métier, encadré et agréé par le Département. Cette profession, qui ne cesse de se développer, propose un mode d'accueil très prisé par les familles.



**E**n accueillant à leur domicile les enfants de 0 à 6 ans, les assistantes maternelles offrent aux parents un mode d'accueil souple, fiable et sécurisé. Pour pouvoir exercer, elles ont obtenu un agrément qui répond à des critères fixés par la loi. Elles ont aussi reçu une formation. *« L'agrément est délivré par le président du Conseil départemental mais le service de la PMI (protection maternelle et infantile) est responsable de la procédure d'agrément, de la formation et du suivi »,*

explique Véronique Calueba-Rizzolo, conseillère départementale déléguée à la solidarité enfance famille. L'enfant bénéficie ainsi d'un accueil personnalisé « à la carte » et adapté à ses besoins. Cette profession, très féminisée, est un métier d'avenir qui connaît une véritable mutation avec l'émergence de Maisons d'assistantes maternelles (MAM), des lieux d'accueil autres que le domicile où se regroupent plusieurs assistantes maternelles.



**Françoise Pleinet**  
**Maison d'assistantes maternelles**  
**Fantarèla Granelota à Béziers**

« Nous nous sommes associées à trois et avons loué une maison pour accueillir jusqu'à quatre enfants chacune. Cela permet de rompre l'isolement du travail à domicile, et de mutualiser nos savoir-faire et nos compétences. Nous avons aussi adapté entièrement la maison aux besoins des enfants. Nous nous entraînons et nous complétons tout en étant chacune salariée par les parents qui nous emploient. C'est très stimulant pour nous d'être dans cette dynamique de projet commun. Les parents aussi apprécient beaucoup ce système. C'est un choix réfléchi, qui demande une bonne organisation et une grande adaptabilité. »



**En savoir plus : 04 67 67 68 44**  
**et herault.fr**



## Des relais très appréciés

Lieux d'information, d'écoute, d'animation et de rencontre, les Relais assistantes maternelles (RAM) sont très appréciés par les assistantes maternelles aussi bien que par les parents et les enfants.

**P**artager des moments ludiques et conviviaux, trouver une écoute, un soutien et des conseils... Les Relais d'assistantes maternelles (RAM) ne sont pas des lieux de garde, ni des organismes employeurs, mais un service gratuit se présentant le plus souvent comme une permanence dans les médiathèques. Les 33 RAM dispersés sur le territoire départemental sont animés par des professionnels de la petite enfance. Ils accompagnent les assistantes maternelles agréées, informent sur les formations continues et sur les procédures d'agrément lorsqu'elles sont candidates et aident les parents à formaliser les contrats d'employeurs. Financé conjointement par la Caisse d'allocations familiales (CAF), le Département et les communes, ce service est ouvert à toutes les familles en recherche

de mode de garde de leurs jeunes enfants. Comment établir un contrat de travail? Une fiche de paie? Quelle est la législation? À quelles aides peut-on prétendre? Autant de démarches administratives auxquelles les parents et assistantes maternelles sont confrontés et pour lesquelles chacun trouve ici réponses et accompagnement. Les enfants, eux, participent à tout un éventail d'activités d'éveil et d'ateliers éducatifs. Pour leur plus grande joie. Le RAM est ainsi un lieu où tout un chacun peut trouver son compte.



**En savoir plus :**  
[www.mon-enfant.fr](http://www.mon-enfant.fr) et [herault.fr](http://herault.fr)



**Clémence Roman**  
**Animatrice du RAM de Pézenas**

« Aujourd'hui, je suis en permanence à la médiathèque de Montagnac où j'anime un atelier d'éveil auprès des enfants qu'une dizaine d'assistantes maternelles accompagnent. Elles aiment s'y retrouver pour échanger sur leurs expériences et bénéficier d'un accompagnement dans leur pratique quotidienne. Demain, je serai à la médiathèque de Lézignan-la-Cèbe puis je retournerai à Pézenas où j'ai mon propre local pour recevoir et conseiller des parents et des assistantes maternelles. Les animatrices, comme moi, sont toutes éducatrices "jeunes enfants" salariées par le Département, la CAF et les centres intercommunaux d'action sociale ou les communautés de communes. Outre notre rôle d'interface, au sein des RAM, pour créer du lien, nous intervenons aussi dans la formation initiale des assistantes maternelles. C'est un métier qui me passionne, avec beaucoup de liberté dans la façon d'organiser mon travail, et un partenariat très constructif avec les services de la PMI du département. »

### En chiffres

**5373** assistantes maternelles dans l'Hérault en 2015 pour 15546 places.

**9** Maisons d'assistantes maternelles en 2014,  
**36** en avril 2016.

# Vivre l'Hérault Nature

Circuit court, troc ou recyclage: aujourd'hui les solutions se multiplient pour nous permettre de dépenser moins, mais mieux. Ces plans malins font du bien à nos budgets. Ce nouveau modèle de société nous pousse à partager avec les autres. Et se montre plus en phase avec la nature.



**Christophe Morgo,**  
**vice-président du Conseil**  
**départemental délégué**  
**à l'environnement.**

**P**ourquoi dépenser tant d'argent pour des produits ou des services vite consommés, jetés, oubliés? Surtout si ce système ne permet pas aux petits producteurs de vivre de leur travail et s'il nuit à notre santé comme à l'environnement. La crise nous a contraints à revoir notre façon de consommer. La découverte de nos gaspillages a permis d'enfoncer le clou... quand on sait que la moitié des gaz à effet de serre émis par un Français est liée à sa consommation.

#### **Préserver les richesses naturelles**

« Nous avons la chance d'habiter un département attractif de par sa façade maritime, ses zones de montagne et ses plans d'eau. C'est une richesse à protéger face aux risques majeurs liés aux changements climatiques », rappelle

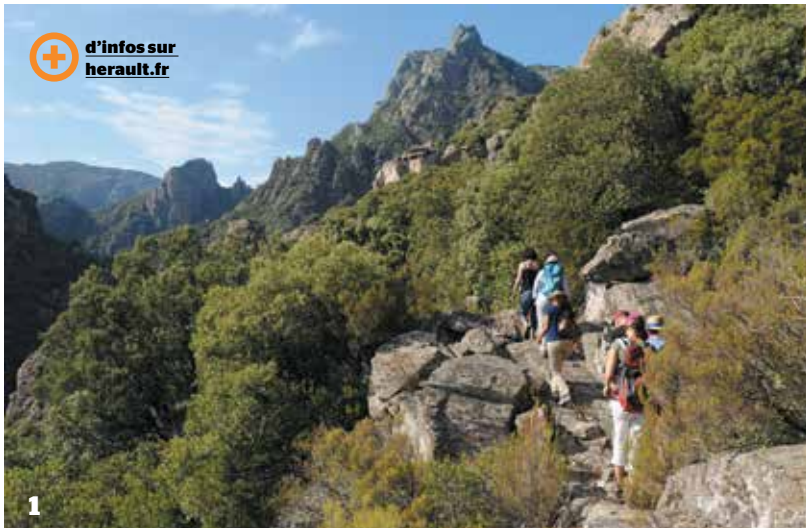
Christophe Morgo, vice-président du Conseil départemental, délégué à l'environnement. « Du fauchage raisonné au bus à un euro en passant par la création de logements sociaux économes en énergie, le Département est le premier à montrer l'exemple. En ouvrant ses espaces naturels sensibles et en subventionnant les associations environnementales, il mène aussi une politique de sensibilisation du public, car chacun de nous peut adopter au quotidien des petits gestes pour préserver la planète. »

#### **Des produits locaux au modèle participatif**

Les produits de saison achetés en circuits courts et en vrac plutôt qu'importés dans des barquettes, les ampoules basse consommation, le vélo plutôt que la voiture, des produits naturels faits



d'infos sur  
herault.fr



1



2



3

1 Parc du Haut Languedoc-Caroux – 2 Balade à vélo – 3 Marché paysan à Celleneuve.

maison pour nettoyer le parquet, le tri des déchets pour qu'ils soient recyclés ou réutilisés grâce aux ressourceries notamment... Ces bonnes pratiques ont gagné du terrain tandis que d'autres émergent. À l'image de l'économie collaborative ou participative, un modèle où l'usage prédomine sur la propriété: partager un trajet en voiture, louer la perceuse d'un voisin, troquer une heure d'anglais contre deux heures de couture... Ou même se regrouper pour faire construire un logement sur mesure écologique et collectif, avec des espaces privés et des parties communes.

### La vie en vert

L'économie sociale et solidaire est en marche: en nous faisant consommer autrement, elle nous conduit à vivre mieux et à créer un cercle vertueux. Car

en préservant la nature, nous lui rendons ce qu'elle nous donne: un espace où il fait bon pratiquer sports et loisirs et séjourner. «*Pour l'accueil des touristes français, l'Hérault s'est positionné comme destination nature au 1<sup>er</sup> rang des départements de la grande région*», souligne Sylvie Pradelle, vice-présidente d'Hérault Tourisme. «*Traversé par de grands itinéraires de randonnées, notre département étoffe son offre. Il la met en réseau à travers le déploiement du label national Accueil vélo, un projet de convention avec le parc naturel régional du Haut Languedoc sur cette stratégie et un guide de loisirs verts à venir.*» Histoire de renforcer «*durablement*» son attractivité.



Retrouvez les guides, les cartes et les fêtes Hérault Nature sur [herault.fr](http://herault.fr)

## Bons plans

### Malette économe

Prêtée par l'Agence locale de l'énergie de Montpellier, cette valise renferme des appareils de mesure simples qui vous permettent d'évaluer vos consommations d'eau et d'électricité à domicile. Elle comprend aussi des matériels économes à tester.

Le prêt est gratuit, contre un chèque de caution de 150 € restitué au retour du matériel à l'ALE.

Tél. 04 67 91 96 96

### Dynamique participative

À Montpellier, la Maison des échanges et du commerce est unique en son genre.

Elle réunit plateforme de troc et dépôt-vente, espaces de travail et de lecture, atelier de bricolage équipé, véhicules à louer et échange de services entre particuliers et/ou professionnels. Sans oublier un café-restaurant convivial qui fait la part belle au bio.

Tél. 04 34 81 39 70

### Pro de la permaculture

Conception d'habitats et de systèmes agricoles inspirés de l'écologie et de la tradition, la permaculture devient accessible grâce à l'association Humus sapiens: projection-débat à la Maison départementale de l'environnement de Prades-le-Lez le 3 juin, stage d'initiation à Murles les 11 et 12 juin et formation du 6 au 20 août à Lodève.

<http://www.humus-sapiens.org>

## En chiffres

### 15,5 tonnes

de CO<sub>2</sub> émis chaque année en moyenne par un ménage.

### 1 Français sur 2

désire consommer autrement.

### 89%

des Français ont déjà eu recours à une pratique collaborative.

## DOSSIER

### Bons plans



#### Tout nouveau

La MDE lance des ateliers lecture dont les premiers auront pour thème la solidarité face à la crise et au changement climatique, les jeudis 19 mai (*Le cri du colibri, le roman de la transition*, de Michel Hutt) et 26 mai (*Alternativement, s'engager c'est vivre pleinement*, de Christiane Hessel). La MDE met également en place des ateliers d'écriture précédés d'une balade sur le domaine de Restinclières, les lundis 11 et 18 juillet.

#### Jardin bio

Savez-vous qu'une infusion de menthe poivrée peut repousser les pucerons qui envahissent vos rosiers et que le purin de pissenlit est un stimulant puissant du sol, de la végétation et du compost? Au potager du château, découvrez le B-A BA du jardinage biologique avec Philippe Bambust, de l'association Layanan. Prochains ateliers les vendredis 3, 10, 17, et 24 juin de 9h30 à 11h30.

#### SOS garrigue

En compagnie d'une pharmacienne de l'institut IMDERPLAM, apprenez à reconnaître les plantes des garrigues et à utiliser leurs vertus médicinales pour des soins familiaux. Le 5 juin de 9h30 à 12h30 au domaine de Restinclières.



# Une journée pour faire le plein d'idées durables

Le 22 mai, la Maison départementale de l'environnement (MDE) se transforme en boîte à outils remplie d'alternatives écologiques et sociales avec la « Foire aux idées durables ».

**Q**uelle belle nature! Et pas seulement parce qu'elle veille sur un espace sensible de 200 hectares. Depuis 1991, la Maison départementale de l'environnement sensibilise petits et grands à l'environnement et au développement durable à travers une multitude d'animations gratuites. Le dimanche 22 mai, elle met les bouchées doubles en organisant la foire aux idées durables: un bouillonnement de solutions originales pour inventer demain! « *En lien avec sa programmation 2016 consacrée aux alternatives durables, la MDE va réunir une trentaine de stands tenus par des associations ou des structures liées à l'environnement sur notre territoire*, annonce Christophe Morgo,

vice-président du Conseil départemental, délégué à l'environnement. *Toute la journée, les Héraultais sont invités à découvrir des initiatives qui peuvent changer leur quotidien et les amener à vivre autrement.* »

#### Des stands et des rencontres

Encourager une agriculture locale et mieux se nourrir – pourquoi pas avec des insectes –, cultiver son jardin – partagé ou non – en bannissant les pesticides, prendre soin de sa santé grâce aux plantes et autres thérapies naturelles, habiter sobrement, recycler ses déchets de mille façons, plébisciter les déplacements doux, créer un monde plus solidaire... Pour en savoir plus, il

suffira de flâner de stand en stand, sur le parvis, dans les jardins, le potager, l'oliveraie ou entre deux expositions dans les salles du château. Ceux qui veulent approfondir certains thèmes pourront même participer à des rencontres-débats : économie de partage et lien social à 14 h avec la Maison des échanges et l'Accorderie de Montpellier, naturopathie et santé à 15 h avec l'association Santé Nature. Ils pourront aussi consommer bio et local à 16 h avec l'association Biodiversité Échanges et Diffusion d'Expériences.

### De la musique et du spectacle

Un petit creux en cours de chemin ? Deux food trucks sont là pour mitonner de bons produits du terroir (avec participation). Et parce que les éco-gestes sont souvent un jeu d'enfant, un espace permettra aux plus jeunes de s'amuser : un circuit en poney avec "Les galopins", qui travaillent autour des relations avec l'animal ; un atelier où il sera question de mandala et d'art-thérapie ; et du cirque encadré par une drôle de « Boîte aux Cirquouités ». Pédagogique, cette journée s'annonce tout aussi festive. Le Café

du comptoir égrènera ses notes cuirées et jazzy au fil des stands. Élevés en plein air, nourris en circuit court, les comédiens de la compagnie BAO, quant à eux, puiseront l'inspiration au cours des débats qu'ils retranscriront en fin de journée, dans un spectacle truffé d'humour. En quête de solutions pour bâtir le monde de demain ? Ils en sont déjà à imaginer celles d'après-demain !

En accès libre de 11h à 18h au domaine de Restinclières, à Prades-le-Lez.  
Tél. 04 99 62 09 40



Tous nos plans dans le guide **Hérault Nature** et sur [www.herault.fr](http://www.herault.fr)



## Habitat malin



### 13000

c'est le nombre de logements qui vont être équipés d'un pack « économie d'énergie » par Hérault Habitat, en partenariat avec la société de conseil en performance énergétique BHC Energy. Ce pack comprend onze ampoules LED, des pommeaux de douche et des régulateurs de jet. Les premières consomment cinq fois moins que des ampoules classiques. Quant aux seconds, ils évitent les gaspillages en réduisant le débit de l'eau. Et l'action d'Hérault Habitat ne s'arrête pas là ! Depuis 2009, l'établissement a généralisé la démarche BBC (bâtiment basse consommation) à toutes ses constructions neuves. Il mène aussi des opérations de réhabilitation exemplaires pour rendre les bâtiments moins énergivores. Enfin, il sensibilise les locataires sur les économies d'énergie au quotidien : guides pratiques, mise en place d'appartements témoins lors de chantiers de rénovation, engagements Qualibail favorisant la maîtrise des charges dans le respect de l'environnement. À la clef ? Une étiquette énergétique bien plus verte et une baisse des charges locatives !

### Contact

[herault-habitat.com](http://herault-habitat.com)  
Tél. 04 67 84 75 00

## DOSSIER

### Témoignage



**Marie Passieux,**  
**vice-présidente déléguée à la**  
**jeunesse, sports et loisirs et**  
**présidente d'Hérault Sport**

« L'Hérault regorge de sites naturels propices à la pratique de nombreuses activités. Afin que tous les Héraultais puissent y accéder dans les meilleures conditions, le Département entretient et sécurise des itinéraires de randonnées multi-pratiques, comme le Réseau vert et la Voie verte. VTT, escalade, vol libre, canoë-kayak, plongée... Il favorise aussi le développement maîtrisé des sports de plein air en aménageant des sites et des itinéraires dédiés, dans le respect de l'environnement et des autres usages de l'espace. »

#### Entre Nature et Sens

D'avril à octobre, plus de 70 animations gratuites vous font découvrir une vingtaine d'espaces naturels sensibles (ENS) de l'Hérault : balades, ateliers, soirées, dégustations...  
Tél. 04 67 67 59 27

#### Escales Nature 34

Pendant l'été, 34 « Escales Nature » sont proposées aux petits et grands lors d'événements sportifs (tournée d'Hérault Sport), festifs et culturels autour du jeu et de l'expérimentation.  
Tél. 04 67 54 19 89

#### Bessilles à vélo

Spécial enfants, œnotourisme, patrimoine, environnement... Tous à vélo pour 26 sorties et activités encadrées au parc départemental de Bessilles.  
Du 21 mai au 26 août.  
Tél. 04 67 24 07 26



# COOPERE 34 tisse une toile verte dans l'Hérault

Partenaire majeur du Département, ce réseau associatif sensibilise tous les publics aux questions environnementales.

**L**e Département subventionne chaque année une cinquantaine d'associations œuvrant pour l'éducation à l'environnement. La majorité d'entre elles sont membres de COOPERE 34\*. « Ce réseau est né en 2003 d'une volonté de mutualiser des informations, de mieux se connaître et de mener des projets communs, avec pour premier partenaire historique le Conseil départemental », souligne Bruno Franc, son co-président. Difficile d'avoir une politique environnementale efficace si les comportements citoyens ne suivent pas. D'où le rôle primordial des 70 associations membres. « Nos animateurs interviennent sur le terrain auprès des scolaires, Héraultais et

touristes sur toutes les questions liées à l'environnement : biodiversité, eau, énergie, déchets... Et ce, grâce à des programmes pédagogiques menés notamment avec le Département. » Depuis 2013, plus de 12 000 personnes ont ainsi participé aux animations proposées par les programmes « Entre Nature et Sens » et « Escales Nature 34 » dans une quarantaine de communes. Et près de deux millions de personnes ont été sensibilisées en huit ans. Prochain défi ? « Comment mieux travailler avec des publics en situation de handicap ou de précarité... »

\*Coordination pour une éducation relative à l'environnement



Toutes les sorties Hérault Nature sur le cyberagenda : <http://coopere34.org>





## Il cultive son blé pour faire le pain

Certains font parfois plus de 40 km pour venir lui acheter son pain. Stéphane Marrou est paysan boulanger à Azillanet, petit village au cœur du Minervois. Le pain qu'il fabrique est issu du blé qu'il cultive.

**A**ncien géologue, passionné de semences, Stéphane Marrou s'est reconverti dans un métier étonnant : paysan boulanger. Avec l'aide de la commune, qui met à sa disposition un local communal, il s'est lancé dans la fabrication de pains à l'ancienne à partir de blés locaux, dont certains qu'il cultive lui-même dans des champs proches de Béziers. « *J'ai choisi de cultiver des blés anciens, comme le barbu du Roussillon, qui donnent moins de rendement mais dont le goût et la qualité nutritive sont remarquables*, explique Stéphane. *Pour moi, la qualité prime sur la quantité.* » Avec des matières premières bio, locales et de qualité, moulues avec des meules de granit qui n'échauffent pas le grain et gardent au blé toutes ses qualités gustatives, Stéphane travaille ses pâtes à la

main et selon un procédé de fermentation lent, avec un levain naturel qui rend le pain plus digeste. « *Ce travail en douceur permet le développement des arômes et une bonne conservation.* » Ses pains ont un tel succès, certains venant de loin jusqu'à Azillanet pour s'approvisionner, que la commune a décidé, avec l'aide du Département, de rénover des bâtiments communaux pour en faire un espace dédié à son travail de boulangerie, équipé d'un four à bois. Le projet est d'y créer pour le printemps 2017 un café de pays où l'on pourra déguster des assiettes de produits locaux dans lesquelles le pain de Stéphane sera mis à l'honneur. Un succès bien mérité.

**+** En savoir plus : [fournil Le Pain Levain](http://fournil.LePainLevain)  
06 04 43 43 30 et [www.lepainlevain.fr](http://www.lepainlevain.fr)



### Vive la récup !

Récupérer, nettoyer, bichonner, rénover et donner une deuxième vie aux objets abandonnés : voilà une initiative remarquable, engendrant moins de déchets et plus de solidarité. C'est la mission que se sont données les « ressourceries », dont celle de Clermont-l'Hérault (photo), inscrite dans le réseau ERCA Initiatives-Ressourceries 34. Les objets sont récupérés dans les déchetteries environnantes ou directement déposés par les particuliers. Après être passés par de multiples mains et par toutes les étapes de remise en état et de nettoyage, ils sont remis à la vente à des prix défiant toute concurrence. Un concept écologique et équitable dont le succès va croissant et auquel le Département participe activement, notamment par le financement des emplois en insertion générés par l'activité. Alors, soyez vous aussi solidaires et écolos : donnez au lieu de jeter !

**+** 04 67 58 72 43 et  
[www.gammes.org/erca](http://www.gammes.org/erca)  
Et Ressourcerie Cœur  
d'Hérault : 04 99 91 20 42

## LES COLLÈGES



### Le CDJ, c'est quoi ?

Le Conseil départemental des jeunes est une assemblée composée de jeunes élus des classes de 5<sup>e</sup> de tous les collèges volontaires du département, pour un mandat qui couvre 2 années scolaires. Il se réunit en moyenne 7 fois par an, le mercredi toute la journée à l'Hôtel du Département, à Montpellier. Les jeunes élus y siègent, débattent, proposent et mènent des actions pour améliorer la vie des collégiens héraultais.



### Prochain rendez-vous du CDJ

Venez rencontrer nos jeunes élus sur leur stand lors de la journée « Bougeons nos frontières », organisée le vendredi 13 mai 2016 à la salle des Aires de Frontignan.



# Conseil départemental des jeunes

Les 72 nouveaux élus juniors issus de 36 collèges sont entrés pour la première fois, le 30 mars 2016, dans l'hémicycle de l'Hôtel du Département, à Montpellier.

**L'**aventure va durer deux ans pour ces collégiens de 5<sup>e</sup> membres du Conseil départemental des jeunes (CDJ). Deux ans pour plancher sur le thème « tous différents, tous égaux, tous Européens ! », et améliorer la qualité de vie des jeunes Héraultais.

### Motivés et solidaires !

Interrogés par Marie Passieux, vice-présidente du Département déléguée à la jeunesse, aux sports et aux loisirs, ces collégiens se sont montrés curieux et déjà très engagés. Scolarisée au collège Ray-Charles de Fabrègues, Margaux veut ainsi « découvrir le monde de la politique, représenter [son] collège, et débattre avec d'autres jeunes de la notion de solidarité ».

Trois axes de travail ont été tirés de leurs professions de foi : « solidarité »,

« différences et diversités » et « histoires d'hier et de demain ». David, le benjamin de l'assemblée, souhaite aller dans les hôpitaux pour « rendre la joie de vivre à ceux qui l'ont perdue ». Paloma, élève au collège Fontcarrade, aimerait « pouvoir accueillir avec plus d'humanité et de dignité tous ceux qui fuient la guerre et le terrorisme : créer des centres d'accueil, les aider à s'intégrer, à trouver du travail, scolariser les enfants... » Ces projets seront débattus dans les commissions du Conseil départemental des jeunes. Prochain rendez-vous, le 22 juin.





# Prix littéraire des collégiens

Samedi 28 mai, les jeunes jurés remettront le Prix littéraire départemental des collégiens à deux auteurs jeunesse de leur choix, à la Comédie du livre à Montpellier.

**I**ls ont entre 11 et 15 ans. Et ils adorent lire. Élus jurés du Prix littéraire départemental des collégiens, les 30 collégiens que nous avons rencontrés prennent un réel plaisir à se retrouver régulièrement, entre bons lecteurs, à la Médiathèque départementale installée à pierresvives. Ils viennent y débattre de leurs lectures en vue d'élire le meilleur roman jeunesse de l'année. « Il y a deux jurys dont l'un est constitué de collégiens de 6<sup>e</sup> et 5<sup>e</sup>, et l'autre de lecteurs de 4<sup>e</sup> et 3<sup>e</sup>. Les cinq romans que chaque jury doit lire ont été présélectionnés par un comité de bibliothécaires, de libraires, de documentalistes et d'auteurs », explique Julien, un lecteur très enthousiaste. Son roman coup de cœur : *Lever de rideau sur Terezin*, de Christophe Lambert. « Ce livre traite de la déportation. Le sujet est difficile mais

**« Je me sens transporté par le roman, comme si je le vivais. »**

**Julien, élève de 3<sup>e</sup> au collège de Montarnaud et membre du jury.**

*j'ai beaucoup aimé l'idée que la culture puisse "libérer" des prisonniers. La fin du roman est ouverte, et cela laisse beaucoup de place à l'imagination »,* ajoute-t-il.

Lancé en 2006, le Prix littéraire départemental des collégiens veut susciter l'envie de lire chez les jeunes, en soutenant les auteurs de littérature pour adolescents. Un prix de 3000 € est versé à chaque auteur primé et un bon d'achat de 40 € à dépenser à la librairie Nemo est offert à chaque juré.

 **+ d'infos sur [herault.fr](http://herault.fr)**



**Renaud Calvat, vice-président délégué à l'éducation et à la culture.**

« Dans le cadre de sa compétence lecture publique, le Conseil départemental soutient la lecture auprès des jeunes. »

## 11 éditions du Prix littéraire des collégiens de l'Hérault, c'est :

- 111 romans
- 330 jurés collégiens
- 21 auteurs jeunesse francophones primés
- Plus de 7 000 livres lauréats offerts aux bibliothèques et CDI du département.

## À vos agendas !

RDV sur le stand du Département pour la 31<sup>e</sup> Comédie du livre de Montpellier, les 27, 28 et 29 mai 2016.

### Samedi 28 mai

9 h 30 - 11 h 30 : rencontre entre les deux auteurs lauréats et les 30 jurés collégiens  
12 h - 13 h : remise du Prix littéraire départemental des collégiens par **Kleber Mesquida**, président du Département et député de l'Hérault, et **Renaud Calvat**, vice-président délégué à l'éducation et à la culture.



La passion du théâtre, avec Jean Varela, le directeur artistique du Printemps des comédiens, présentant sa saison.



Une ambiance féerique et un accueil très apprécié du public.



Dans l'espace dédié aux Nuits d'O, le cinéma était au rendez-vous.



Avec Arabesques, c'est tout le monde merveilleux de l'Orient qui vient à votre rencontre.



Un décor un peu fou, avec les fameux costumes d'Orphée aux enfers, présenté par Folies d'O les 2, 3 et 5 juillet.



Pour le festival Saperlipopette, ça pétille de bonbons, de jouets et de jeux.

# Oooh les festivals!

C'était un événement inédit: le 31 mars, le Département invitait les Héraultais à venir découvrir en une soirée mémorable le monde merveilleux des sept festivals qu'il propose au domaine départemental d'O. Quelques Héraultais viennent témoigner.

## Marie-Christine 57 ans

« Mes amies et moi nous avons pris le temps de nous imprégner de chacun des espaces et des thèmes présentés. Nous avons la chance d'avoir en un coup d'œil et en une seule soirée toute la programmation des sept festivals du domaine départemental d'O. C'est pratique, beau et convivial. Nous avons été captivées par les explications données par Sabine Maillard, la directrice artistique, sur les groupes de musique qui se produiront aux Nuits d'O. On nous a même offert le thé à la menthe dans la belle tente orientale où l'on a pu obtenir toutes les informations sur Arabesques en discutant directement avec Habib Dechraoui, le directeur artistique. »

## Jacques 80 ans

« Ce concept est tout à fait nouveau et très inattendu pour moi, qui suis pourtant un habitué et qui ai fréquenté tous ces festivals depuis de très nombreuses années. Je suis toujours surpris par la variété de l'offre, les décors sont beaux, et on y est très bien accueilli. Le plus difficile est de faire des choix. Quand, par exemple, j'écoute Jean Varela présenter la saison du Printemps des comédiens, ce n'est que du bonheur! On aurait envie de tout voir. J'aimerais insister sur l'effort remarquable en matière de tarification. Les prix des spectacles sont très abordables, et c'est appréciable lorsqu'il y a un tel choix. »

## Faustine 20 ans

« Dès l'entrée, j'ai été très sensible à l'atmosphère créée par la mise en scène des différents espaces. Tout est chaleureux, convivial. Les décors, les costumes, l'ambiance de chaque espace dédié à un festival spécifique donnent vraiment envie. Les bonbons joliment présentés et les jeux pour Saperlipopette, les costumes et la loge de théâtre reconstituée pour le Printemps des comédiens, le pop-corn pour l'espace concernant les Nuits d'O, le thé à la menthe et l'ambiance feutrée de la tente orientale pour Arabesques... Tout est fait pour susciter la curiosité, et la présentation de chaque directeur artistique est vivante et très conviviale. »



Marie-Christine, Jacques, Faustine sont les Héraultais qui témoignent.



# Jean-Claude Carrière

## « Le Printemps est le deuxième festival de théâtre en France »

Le Printemps des comédiens fête son trentième anniversaire, du 3 juin au 10 juillet. Son président, l'écrivain, scénariste et metteur en scène Jean-Claude Carrière, revient sur 30 ans d'histoire.



### **Vous avez participé à la création du Printemps des Comédiens?**

Non, je l'ai rejoint la troisième année. Au début, c'était très modeste, il s'agissait de quelques lectures. Le festival avait été lancé par Daniel Bedos, avec Gérard Saumade, président du Conseil général. Michel Galabru en faisait partie. On donnait de sa personne. Comme cela accrochait et que les gens venaient, on lui a donné de l'ampleur.

### **Quelle était l'ambition?**

Secrètement, notre ambition était d'en faire un vrai festival de théâtre, un mois avant Avignon. D'ailleurs, nous avons coproduit plusieurs spectacles avec Avignon. Il y avait à Montpellier des festivals de cinéma, d'opéra, de musique, de danse. Mais il manquait le

théâtre. Et puis nous avions un endroit merveilleux, le Domaine départemental d'O. Forts de tous ces atouts, et avec le soutien du Département, de la Région et de quelques sponsors, nous avons tenu le coup, tant bien que mal, et nous sommes devenus le deuxième festival de théâtre en France. Un festival international, recevant des troupes du monde entier et les grands noms du théâtre occidental.

### **Quels souvenirs gardez-vous de cette aventure?**

Tellement de grandes troupes sont venues à Montpellier! Ariane Mnouchkine, Peter Brook, le Berliner Ensemble... Nous avons aussi reçu des invités pour une journée, comme Charles Trenet ou Jean Marais, venu jouer *L'Arlésienne*. Comme tout se déroule en plein air, on pouvait se promener dans les allées et le croiser, bavarder avec lui. J'ai moi-même fait de belles rencontres. Comme ce spectacle que j'avais écrit pour Isabella Rossellini, il y a trois ans. Ce jour-là, elle avait perdu sa voix. Pour la première mondiale! Elle a quand même joué, et après dix minutes, la voix lui est revenue. Elle a fait un triomphe. Un vrai miracle de théâtre!

### **La pluie a parfois troublé le spectacle?**

C'est notre ennemi numéro un. Beaucoup de spectacles se passent en plein air. Désormais, nous pouvons nous ré-

fugier dans le théâtre qui porte mon nom. Mais à l'époque, il n'y avait qu'une petite salle pour jouer à l'abri. La pluie nous a presque chaque année contraints à annuler des représentations. Je me souviens d'Ariane Mnouchkine, obligée de repartir à Londres le lendemain. Les voitures dans la boue. Il a fallu appeler des tracteurs. C'était terrible!

### **Qu'est-ce qui singularisera cette édition?**

Jean Varela, qui a remplacé Daniel Bedos à la direction du festival, nous a préparé un programme retentissant. Qui commence avec Peter Brook! Ce trentième anniversaire est à ne pas rater. Le 17 juin, nous prévoyons une fête avec beaucoup d'amis, pour célébrer nos 30 ans. Cela fait tout drôle d'avoir 30 ans, alors que j'en aurai 85 cette année! Le théâtre rajeunit.

### **Que faut-il retenir de la programmation?**

C'est difficile, dans un programme aussi richement constitué, de piquer tel ou tel spectacle. Ce serait mettre les autres au deuxième plan. Le Printemps des comédiens, on peut y aller les yeux fermés... Mais les oreilles ouvertes!

# « Festivalisation » de la culture

Le public des festivals est une petite république éphémère qui permet de vivre la diversité dans notre société. Le Département agit pour que les publics les plus divers accèdent à cette offre culturelle. Entretien avec Emmanuel Négrier, sociologue et directeur de recherche au CNRS en sciences politiques.

## Les festivals jouent-ils un rôle social dans notre société ?

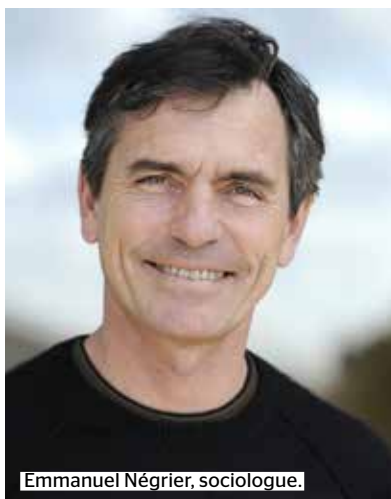
Notre société fait face à un phénomène anthropologique : la « festivalisation » de la culture. Pour preuve, les festivals ont augmenté en France de façon exponentielle au cours des trente dernières années. Pour le public, l'événementiel paraît plus attractif, plus ouvert et plus facile d'accès que les lieux culturels permanents. La barrière symbolique de l'entrée d'un festival est moins élevée que pour un musée ou un opéra. Pour la culture, la valeur ajoutée de l'événement est l'intégration sociale, le renouvellement des publics et le développement des pratiques. Pourtant, le festival n'est pas la réponse à tous les enjeux culturels. Pour aller chercher des publics « empêchés », le développement culturel à l'année est nécessaire et complémentaire. C'est ce que fait le Département dans son maillage territorial d'agences culturelles.

## La culture participe-t-elle à l'équilibre des territoires ?

Les transformations du territoire languedocien conduisent à une interpénétration du rural et de l'urbain : il n'y a plus d'un côté les traditions culturelles et de l'autre, l'art actuel et professionnel. Les communes rurales sont confrontées à des demandes de plus en plus urbaines, notamment culturelles. Il y a un droit à se cultiver de même nature en zone rurale et en zone urbaine. Les départements occupent une place importante dans ce rayonnement culturel. Cela

passé, bien entendu, par une volonté et une coopération des pouvoirs publics. Équilibrer les territoires exige une concertation entre les opérateurs culturels et les collectivités. La mobilité des publics est inversement proportionnelle à la densité de la population : moins la commune est peuplée, plus la capacité à faire des kilomètres est grande.

« Le département de l'Hérault consacre environ 12 M€ par an à la culture : festivals du domaine départemental d'O, à Montpellier, et du domaine de Bayssan, à Béziers, soutien aux structures culturelles du territoire, actions de pierres-vives, aides aux communes en matière culturelle... », précise Renaud Calvat, vice-président délégué à la culture.



## Le public des festivals en Hérault

### Que savons-nous de l'audience des festivals ?



Étude Emmanuel Négrier.

# Il était une fois...

# Saperlipopette

Ce mois de mai, le festival jeune public Saperlipopette investit le Domaine d'O et 18 communes du département. Le thème de cette édition: l'univers du conte.



**S**aperlipopette est devenu au fil des années un festival majeur du département. « *Saperlipopette, c'est le grand festival jeune public de l'Hérault, confirme Renaud Calvat, vice-président délégué à l'éducation et la culture. Son succès est grandissant, avec plus de 12 000 spectateurs l'an passé.* »

Et pour aller à la rencontre du public, la 19<sup>e</sup> édition, du 7 au 29 mai, est placée sous le signe de l'itinérance. 19 spectacles et de nombreuses animations sur le thème du conte sont programmés au domaine départemental d'O qui sera totalement investi. À partir du 9 mai, le festival s'installera dans 18 villes cou-

vrant l'ensemble du département: Boisseron, Saturargues, St-Jean-de-Buèges, Jacou, Loupian, Pinet, Vic-la-Gardiole, Aniane, les Rives, Montarnaud, Paulhan, Gigean, Autignac, Poujol-sur-Orb, La Salvetat-sur-Agout, Pailhès, Cournioules-Grottes, Capestang.

« *Nous conservons l'essence du festival, avec une offre riche et de qualité à Montpellier, poursuit Renaud Calvat. Mais nous nous décentralisons également. Garantir la solidarité de l'offre culturelle dans les territoires est notre mission.* »

 **Retrouvez + d'infos sur herault.fr**

## En pratique



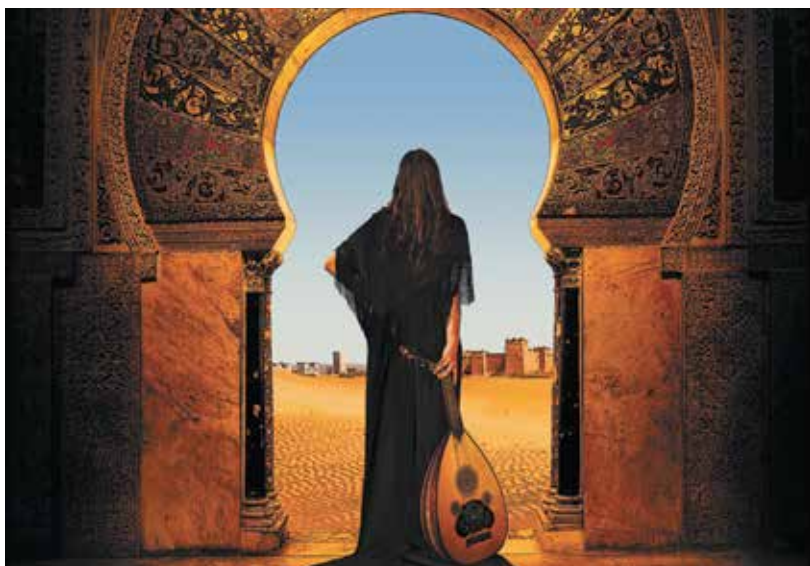
## Dans les communes jusqu'au 29 mai

En plus de deux jours de fête à SortieOuest (Béziers), les 21 et 22 mai, 18 dates sont prévues dans le département, du 9 au 29 mai.

Spectacles: 5 €.

Informations et coordonnées pour réserver dans le programme du festival, à télécharger sur [www.domaine-do-34.eu](http://www.domaine-do-34.eu)





# 11<sup>e</sup> festival Arabesques

Du 11 au 22 mai, avec la 11<sup>e</sup> édition du festival Arabesques, les arts du monde arabe vont irradier la pinède du domaine départemental d'O, et rayonner dans toute la ville de Montpellier.

**R**endez-vous incontournable pour les amoureux des arts du monde arabe, le festival Arabesques a déjà fait le bonheur de 430 000 spectateurs en dix ans. Cet événement contribue à enrichir la connaissance du patrimoine culturel arabe dans une programmation festive et éclectique favorisant la rencontre et l'échange.

Cette année encore, Arabesques vous propose un voyage dans l'Orient merveilleux. De Damas à Grenade, en passant par Le Caire, Tunis, Alger, Fès et Cordoue, la bouillonnante équipe d'Uni'Sons met en avant, et en valeur, tout ce que le monde arabe artistique compte de révélations et d'étoiles reconnues au niveau international: la chanteuse Hindi Zahra, le conteur Jihad

Darwiche, l'humoriste Fellag, l'Orchestre arabo-andalou de Fès, le cabaret Tam-Tam... Au-delà de sa programmation riche et diversifiée, le festival Arabesques vous invite à participer à des débats, à découvrir les nouveautés de la librairie Coup de Soleil, à déambuler entre les oliviers au gré des contes des mille et une nuits, à siroter un verre de thé à la menthe ou à déguster un délicieux tajine sous les pins du domaine départemental d'O.

Ce projet veut contribuer au rapprochement des deux rives de la Méditerranée, à un moment où notre histoire en a bien besoin.

 **Retrouvez + d'infos sur [herault.fr](http://herault.fr) et [festivalarabesques.fr](http://festivalarabesques.fr)**



## Les temps forts de 2016

### Samedi 14 mai

*Le Fabuleux trésor d'Hisham l'Andalou*

Incroyable chasse au trésor en plein centre-ville de Montpellier RDV à l'Office de tourisme de Montpellier de 10 h à 15 h  
Durée du parcours: 2 heures.

### Lundi 16 mai à 20 h

*L'Orchestre arabo-andalou de Fès*

Opéra Orchestre national de Montpellier.

### Samedi 21 mai à 21 h 30

*Cabaret Tam Tam*  
Domaine d'O (Amphi d'O).

## Informations pratiques

### Accès

Entrée nord du Domaine départemental d'O  
178 rue de la Carrière, à Montpellier  
Tramway ligne 1, arrêt Malbosq.

### Billetterie

- Sur place au domaine départemental d'O, du lundi au vendredi, de 13 h à 18 h.
- En ligne sur: [www.domaine-do-34.eu](http://www.domaine-do-34.eu)

# Explorez, respirez!

En pleine nature, le parc naturel régional du Haut-Languedoc vous attend avec ses merveilles et son exceptionnelle diversité. À la croisée d'influences atlantiques, montagnardes et méditerranéennes.



Descendre l'Orb en canoë, un des plaisirs à partager au sein d'un parc de toute beauté.

**I**ci, une autre vie s'invente, et c'est à une véritable évasion que nous vous invitons. S'appuyant sur les derniers contreforts méridionaux du Massif central, et s'étendant sur les monts dominant les hauts cantons de l'Hérault, le Parc naturel régional du Haut-Languedoc est une merveille pour randonner, respirer et faire le plein de tous les sens. Du charme mystérieux de ses forêts aux cascades et vallons escarpés, en passant par ses rivières, ses plantes et sa flore multicolore, il vous

offre un véritable carnet de voyage. Comment le découvrir? En vous baladant sur la voie verte Passapaïs aménagée avec l'aide du Département. Elle suit, sur 80 km, le tracé de l'ancienne voie ferrée qui va de Bédarioux jusqu'à Mazamet, dans le Tarn. Une façon simple, facile et conviviale de découvrir des paysages et un patrimoine à échelle humaine, avec des étapes propices à l'étonnement et aux surprises. De beaux moments en perspective.



## Festa Trail

**20, 21, 22 mai**  
**Saint-Mathieu-de-Trévières**

Comme son nom l'indique, le Festa Trail est une fête. D'abord pour ses courses nature: 1 km et 3 km (Pitchou'Pic dès 7 ans), 12, 18, 42, 73 et 120 km, Handi Trail (mise à dispo de fauteuils de randonnée), marche nordique et randos. Mais c'est aussi un rendez-vous convivial, à partager en famille ou entre amis. Au programme: expos photos sur le développement durable, atelier sur la biodiversité du pic Saint-Loup, balades sensorielles et géologiques, mur d'escalade, concerts. Et aussi des repas vigneron. Après l'effort... le réconfort.



+ d'infos sur  
[www.festatrail.com](http://www.festatrail.com)  
04 67 06 96 04

# SORTIR



## Je Dis OUI À Mes Envies

### Le Printemps s'expose

C'est comme feuilleter un album photos à la fois passé et bien présent... À partir du 4 juin, le Printemps des comédiens s'expose à pierresvives. Il fête ses 30 ans, avec une rétrospective de cette aventure culturelle et humaine unique que chacun peut venir découvrir. Documents d'archives, revues de presse, photographies, costumes, vidéos...

 En savoir plus : 04 67 67 30 00  
[pierresvives.herault.fr](http://pierresvives.herault.fr)

## SORTIR

Ce mois-ci encore, le Département et ses partenaires vous ont concocté une ribambelle de rendez-vous culturels pour tous les âges et tous les goûts. En voilà une petite sélection, à découvrir à Montpellier (Domaine d'O et pierresvives) et à Béziers (SortieOuest à Bayssan-le-Haut).



Gratuit  
ou presque



Jeune  
public



Accessible  
handicap

**Du 10 au 14 mai**  
**Jacou**

### Théâtre

La Compagnia dell'improvviso fête ses 20 ans et vous invite à une semaine de théâtre avec cinq spectacles. Au théâtre la Passerelle. Coup d'envoi le 10 mai à 20h30, avec *Être ou ne pas être*, de et avec Luca Franceschi. Tous les soirs, guinguette et petite restauration. Tarif de 12€ à 16€. Pass 3 spectacles: 35€. Pass 5 spectacles: 50€.

Rens.: 07 81 97 79 04



**Vendredi 27 mai**  
**Dio-et-Valquières**



### Musique de chambre

Le Trio Borsalino est un ensemble de musique de chambre à la solide formation classique. Un ensemble à cordes un peu différent qui vous invite à voyager sur les chemins buissonniers. À 21h, dans les écuries du château. Tarif de 5€ à 12€.

Rens.: 04 67 23 78 03  
et contact@grandorb.fr



**Tout le mois**  
**Montpellier,**  
**Maison des sports Nelson-Mandela**

### Expo « Le sport est vivant »

« Le Sport est vivant » : l'histoire, les valeurs et les actions du sport en milieu rural, avec photos, vidéos et documents, servent de lancement aux Olympiades du Sport en milieu rural, à Agde les 14 et 15 mai. De 9h à 18h du lundi au vendredi, à la Maison départementale des sports Nelson-Mandela, à pierresvives.

Rens.: 04 67 67 38 00



**Les 26 et 27 mai**  
**Villeneuveville**



### Comédie shakespearienne

*La nuit des rois*, création de la C<sup>ie</sup> Machine Théâtre, une comédie dans laquelle travestissements, complots, humour et pièges sont au rendez-vous. Dès 14 ans. À 21h. Tarif de 6€ à 13€.

Spectacle co-accueilli avec le théâtre du Sillon de Clermont-l'Hérault.  
Rens.: 04 67 96 31 63  
reservations@theatre-lesillon.fr



**Premiers mercredis du mois**  
**Montpellier pierresvives**



### Les archives en visite

Les archives ouvrent leurs coulisses au public et présentent les différentes facettes des métiers liés à la conservation du patrimoine historique. Les visiteurs accèdent ainsi à l'envers du décor et peuvent découvrir des pièces remarquables. À 17h, départ du grand hall, tous les premiers mercredis du mois.

Rens.: 04 67 67 36 00  
et pierresvives.herault.fr



**Du 25 au 29 mai**  
**Murviel-lès-Montpellier**



### Rencontres théâtre

C'est la 20<sup>e</sup> édition de la fête du RAT (Rencontres ateliers théâtre). Pendant cinq jours, sur les places, dans les jardins, sous chapiteaux, pas moins de 250 artistes en herbe et plus de 50 artistes professionnels des arts de la rue, du cirque et du théâtre, proposent leurs créations.

Rens.: 04 67 47 73 48  
et www.artmixte.com



**Vendredi 13 mai**  
**Béziers SortieOuest**



### Musique jazz du monde

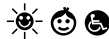
Avec « Big Sun », Christophe Chassol se nourrit des sons du monde et invente l'Ultrascore, une musique rythmée inspirée de ses voyages à Calcutta, à La Nouvelle-Orléans et en Martinique. Véritable insolation de notes aux harmonies singulières.

À 21h Tarif: de 6€ à 16€.

**Rens.: 04 67 28 37 32 et sortieouest.fr**



**Vendredi 20 mai**  
**Capestang**



### Sophocle à l'honneur

*Electre* par la C<sup>ie</sup> Humani Théâtre, une histoire intemporelle sur un drame familial et un jeu d'acteur au service de la langue de Sophocle. Une pièce à l'intensité épique. À partir de 12 ans. À 19h, au domaine de la Provenquière. Tarif: de 5€ à 10€.

**Rens.: 04 67 93 89 54**  
**et www.cc-canal-lirou.fr**



**Samedi 4 juin**  
**Montarnaud**



### Fête du Conte

16<sup>e</sup> édition d'une fête irriguant le territoire et changeant chaque année de lieu d'implantation. Cette année, Montarnaud n'invite pas moins de cinquante conteurs. Départ à 16h du jardin public pour de nombreuses balades contées, puis apéro, repas partagé et soirée en histoires pour les plus grands.

**Rens.: 04 67 59 23 70**



**Judi 19 mai**  
**Pézenas**



### Contes et récits

*Comment vider la mer avec une cuiller*, de et avec Yannick Jaulin, auteur et interprète, immense conteur qui nous raconte notre héritage, celui des grands récits ayant fabriqué notre civilisation. Dans le cadre de la Circulade du conte. À 20h45, au théâtre. Tarif: de 5€ à 15€.

**04 67 32 59 23 et**  
**billetterie-spectacle@ville-pezenas.fr**



**Jusqu'au 22 mai**  
**Sète**



### 8<sup>e</sup> rendez-vous photographique

Avec ImageSingulières, la photographie documentaire prend ses quartiers en une dizaine de lieux inattendus de la ville: un regard singulier sur le monde contemporain. Des rencontres, des projections, des soirées, des visites et dégustations.

**Rens.: 04 67 18 27 54**  
**et www.imagesingulieres.com**



**Dimanche 22 mai**  
**La Vacquerie**



### Chanson languedocienne

*La Mal coiffée*, une polyphonie rêvée, nourrie de poésie et de percussions. Une langue imaginée et lumineuse portée par le chant sensible et profond de cinq femmes dont le timbre de voix est soutenu par un puissant jeu rythmique. À 17h30 à la salle de la Grange. Tarif de 4€ à 10€.

**Rens.: 04 67 88 86 44**  
**et www.lodevoisetlarzac.fr**



**Samedi 21 mai**  
**Viols-en-Laval**



### **Prix du Département de tir à l'arc**

Dans les bois de chênes et les garrigues du domaine départemental de Roussières, une centaine d'archers des catégories poussins à super-vétérans affrontent des cibles animalières en 3D sur un parcours de 3 km. Spectacle sportif gratuit.

**Rens. : 04 67 67 42 80**  
**et [tirarc.dep34@wanadoo.fr](mailto:tirarc.dep34@wanadoo.fr)**



**Tout le mois**  
**Hérépian**

### **Musée de la Cloche**

Fleuron du patrimoine industriel et technique, le musée de la Cloche et de la sonnaille vous amène à la découverte de la fabrication des cloches et des sonnailles dans l'univers d'une ancienne fonderie. Visites guidées, animations, expositions temporaires. Du mardi au dimanche de 14h à 19h. Tarif de 2€ à 4€.

**Rens. : 04 67 95 39 95**  
**et [www.grandorb.fr](http://www.grandorb.fr)**



**Dimanche 22 mai**  
**Saint-Geniès-des-Mourgues**

### **22<sup>e</sup> duathlon**

Le foyer local des jeunes propose, avec le soutien logistique d'Hérault Sport, une course en individuel ou par équipe dans les carrières et bois environnant le village : 7,5 km à pied suivi de 17 km en VTT et une course pour les enfants de 1 km à pied et 3,5 km en VTT. Départ 10h course adultes, et 12h pour les enfants.

**Rens. : 06 81 90 13 13**  
**et [www.duathlonsaintgenies.com](http://www.duathlonsaintgenies.com)**



**Samedi 28 mai**  
**La Caunette**

### **Balade sur les causses**

Sortie géologique sur les paysages calcaires du Minervoïs, organisée par le centre Cebenna d'Olargues. Avec un animateur nature spécialisé, découvrez les splendeurs des causses, et amenez vos jumelles. Départ à 10h. Covoiturage possible. Repas tiré du sac. Sur inscription. Tarif de 4€ à 8€.

**Rens. : 04 67 97 88 00**



**Dimanche 15 mai**  
**Villespassans**



### **Fête des Mille et une pierres**

De 9h à 18h, entre sentier des capitelles, balade sur le circuit des dolmens, visite commentée du village, réalisation d'aquarelles et autres animations proposées par le foyer rural, la fête des Mille et une pierres s'inscrit dans le cadre du réseau des musées de la communauté de communes Sud-Hérault.

**Rens. : 06 20 32 61 76**



**Samedi 14 mai**  
**Prades-le-Lez**

### **Abeilles et fleurs**

En famille, entre amis, venez découvrir le travail des abeilles et la flore du domaine départemental de Restinclières, avec un animateur des Écologistes de L'Euzière. Rendez-vous à 14h, à la Maison départementale de l'environnement. Gratuit et sans inscription.

**Rens. : 04 67 59 54 62**



# Grande Boucle: chacun son tour

Les 13 et 14 juillet prochains, la caravane du Tour de France va passer dans l'Hérault. Les communes traversées sont déjà dans la course aux préparatifs... Et dans l'espoir d'une visibilité mondiale.

**P**hilippe Vidal, conseiller départemental de Cazouls-lès-Béziers sait ce qu'il faut d'investissement humain et matériel pour accueillir la Grande Boucle. «*Le Tour de France, c'est un peu le Tour des départements. Les cyclistes n'empruntent pas l'auto-route. Généralement ce sont les départementales qui sont leur terrain de jeu - et d'exploits. Fort heureusement, nos routes sont globalement en bon état mais pour le passage des coureurs il faut qu'elles soient parfaites. Nous y investissons entre 60 000 € et 70 000 €.*» Une paille, comparé aux retombées médiatiques de la compétition annuelle la plus suivie au monde, retransmise dans 190 pays.

Si le passage des coureurs est une fête, c'est aussi une mécanique de précision. Philippe Vidal, qui a participé aux réu-

nions préparatoires, a pu constater «*combien l'organisation du Tour est rigoureuse. Au-delà de l'aspect sportif, il faut aussi choisir le meilleur plan, la prise de vue la plus parlante, bref, l'image qui aura le plus d'impact.*» Et être une «*invitation au voyage*» pour des centaines de millions de téléspectateurs.

Tout le territoire profite de cette publicité dont les résultats sont «*peu quantifiables mais énormes.*» D'où la mobilisation des communes de l'Hérault. Trente sont concernées et, vu l'enjeu, pas question de rester en roue libre. Chacune s'affaire, à la mesure de ses moyens, pour offrir une voie royale aux géants de la petite reine.



**Martine Olmos,  
maire d'Azillanet**

## « Incroyable »

C'est la première fois que le Tour de France passe à Azillanet. Beaucoup ne voulaient pas y croire, mais tout le monde est ravi. Le Département se charge de la route. La mairie prendra des arrêtés d'interdiction de stationnement ou de circulation et mettra des barrières et des balles de paille en protection. Nos commerces, nos vins et nos hébergements devraient profiter de l'événement.



**Laure Tondon,  
maire de Montbazin**

## « La fête »

C'est un événement qui va attirer des centaines de personnes extérieures à la commune. Forcément, cela fait du mouvement et, grâce à la télévision, un large public va pouvoir découvrir notre territoire et son patrimoine. Les enfants aussi sont impatients. Le centre aéré municipal va mettre en place des animations spécifiques pour que cette journée soit une vraie fête pour eux.

# Gardons la pêche!

La loi NOTRe<sup>(1)</sup> a rendu son verdict: le Département conserve sa compétence sur les ports départementaux, pour une façade littorale de 90 km sur les 200 km de côtes de la région.



**D**epuis 1983, la collectivité a investi plus de 40 M€ sur les huit ports dont elle a la charge, et aussi sur les ports communaux. Mais le soutien du Département s'étend au-delà: projet de récifs artificiels et de nurseries à poissons (Agde, Mèze, Bouzigues), aquaculture, SNSM (Société nationale de sauvetage en mer), nautisme et entreprises de pêche et de conchyliculture, mas d'expérimentation du Comité régional conchylicole de Méditerranée (CRCM), subventions liées aux crises de

« malaïgue » dans l'étang de Thau, en 2003 et 2006... Le bilan est donc positif, avec un patrimoine portuaire globalement en bon état et deux ports remis à neuf: Vendres et Le Grau-d'Agde. Pour les années à venir, le Département souhaite travailler sur trois axes: l'entretien et l'aménagement du patrimoine portuaire, le soutien aux filières maritimes, le développement local. Des missions essentielles.

*(1) Nouvelle Organisation Territoriale de la République.*



## La révérence d'un vieux loup de mer

Élu au Conseil départemental depuis 22 ans, François Liberti, vice-président délégué à la solidarité, à l'enfance et à la famille, siégeait à l'Assemblée pour la dernière fois le 4 avril dernier. Agé de 69 ans, l'élusétois a souhaité passer la main à son suppléant, Sébastien Andral. Ce dernier accompagnera Véronique Calueba-Rizzolo et contribuera au renouvellement de l'Assemblée départementale, tout en se consacrant aux mandats qu'il exerce, dans l'opposition, à Sète et à la Communauté d'agglomération du bassin de Thau.



# Remèdes de grand mer: nettoyage et entraide

Le 20 mai a lieu la Journée européenne de la mer. C'est l'occasion de faire honneur à notre littoral et à ses professionnels qui mobilisent pour le nettoyer et le préserver. Exemples.

**T**ravailler à plusieurs, ça a du bon. Le 19 avril dernier, à Marseille, la SCIC Les Mazets organisait un « nettoyage de printemps » sur les berges du port conchylicole Les Mazets. L'idée est née après les tempêtes de 2014, qui ont endommagé une digue et de nombreuses parcelles et déversé des quantités de déchets sur les bords de l'étang de Thau (plastiques, bois, épaves...). Les conchyliculteurs avaient réagi en lançant la première opération de nettoyage, en partenariat avec le Département, la commune et la société Coved (reportage web 2016 sur [herault.fr](http://herault.fr)).

Autre projet: le Département a engagé une collaboration avec le Gard pour réfléchir à une meilleure gestion des eaux usées des pénichettes de plaisance qui naviguent sur nos canaux. Le Gard a mis en réseau ses ports fluviaux. L'Hé-

rault, depuis 2006, a installé des pompes à eaux noires sur ses ports et le long du canal du Rhône à Sète pour vidanger les eaux usées des plaisanciers. L'enjeu est grand puisque ces voies fluviales traversent des lagunes classées Natura 2000, qui sont également des milieux de production conchylicole et de pêche importants, comme la lagune de Thau qui représente près de 10 % de la production nationale de coquillages. D'où l'intérêt, et l'obligation, de maintenir une qualité d'eau irréprochable.

**« La conchyliculture, c'est 2 000 emplois directs et la seconde économie agricole après la viticulture. »**

**Audrey Imbert, déléguée à la pêche et à la conchyliculture.**

## Littoral héraultais en chiffres

**23 ports maritimes**, dont 8 ports départementaux: Barrou (Sète), Bouzigues, Mèze, Mourre-Blanc (Mèze), Les Mazets (Marseillan), Tabarka (Marseillan), Le Grau-d'Agde et Vendres,

**3 700 tonnes** de moules produites/an,

**4 000 tonnes** de poissons/an débarquées en criée, à Sète et Agde,

**7 000 tonnes** d'huîtres/an produites dans 550 exploitations,

**800 marins**,

**19 ports de plaisance.**

 **Reportage web 2016 sur [herault.fr](http://herault.fr)**



**1** La criée du Grau-d'Agde, mareyeurs et poissonniers à l'affût des meilleurs produits  
**2** Le canal du Midi – **3** Circuit de visite «Le Belvédère» à la criée du Grau-d'Agde.



## EXPRESSION LIBRE

Ces propos sont sous la stricte responsabilité de leurs auteurs. Loi de démocratie de proximité (27/02/2002)

### Groupe Majoritaire Gauche Républicaine

#### Un budget 2016 solidaire et juste

Le 17 février dernier, l'Assemblée départementale a adopté le budget prévisionnel 2016. Afin de mener à bien l'ensemble de nos projets, le groupe majoritaire a accepté une hausse de la taxe sur le foncier bâti de 0,7%. Cela correspond à 5€ maximum de plus par an, par rapport à 2015, pour les 256 000 familles propriétaires (dans l'Hérault, 470 000 familles s'acquittent d'une taxe locale). Nous avons bien conscience que 5€ par an peut représenter un effort important. Mais regardons-y de plus près. Que fait le Département pour nous, avec l'argent que nous lui confions ?

Souhaitons-nous des collèges de qualité et rénovés, des services de transport scolaires efficaces ? Avons-nous un parent en perte d'autonomie qui bénéficie de l'APA ? Avons-nous eu dans notre vie besoin des sapeurs-pompiers pour nous venir en aide ? Les mamans de l'Hérault n'ont-elles pas eu recours au service de la protection maternelle et infantile ? N'avons-nous pas des enfants qui pratiquent leur sport favori grâce à des clubs soutenus par Hérault sport ? Ne sommes-nous pas tous attachés aux merveilles naturelles de l'Hérault, que les services de l'environnement entretiennent chaque jour...

En 2016, plus de 205 M€ sont consacrés à l'investissement. Non seulement nous améliorons la qualité de vie des Héraultaises et des Héraultais, mais en plus, nous donnons du travail à des entreprises qui en ont bien besoin, des entreprises locales le plus souvent. Alors finalement, serions-nous prêts à nous passer de tous ces services à cause de 5€ en plus, même si nous faisons partie de celles et ceux qui devront les payer ? Avec Kléber Mesquida, l'ensemble des élus du Groupe majoritaire a bien conscience qu'il est nécessaire de faire des efforts budgétaires. Mais il était hors de question que ces efforts réduisent la qualité du service public. Nous remercions l'ensemble des agents du Département qui ont bien compris notre démarche. Maîtriser les frais de fonctionnement pour maintenir le service public et l'investissement.

Oui, la Gauche au Conseil départemental gère bien. Nous faisons attention à tout et c'est bien normal, car l'agent public, c'est l'argent de tous.

**Renaud Calvat**  
Président du Groupe

### Groupe Hérault Citoyens

#### Pour le pouvoir d'achat des citoyens !

Le groupe Hérault Citoyens a voté contre l'augmentation des impôts proposée par la majorité à l'assemblée départementale du 4 avril 2016.

Nous avons pleinement conscience de la crise que traverse notre pays depuis plusieurs années accompagnée d'une dette toujours plus grande. Notre défi est par conséquent de faire mieux avec moins. Cependant, en aucune manière le portefeuille des citoyens, le vôtre, ne doit encore en subir les conséquences. C'est une question de principe, de signal envoyé aux citoyens héraultais, et non une question de montant. Nous devons démontrer qu'il est possible de faire autrement.

Nous ne pouvons accepter qu'un énième effort soit demandé.

Il est aujourd'hui incontestable que la pression fiscale qui pèse sur les citoyens héraultais et les citoyens français est beaucoup trop lourde. Il faut au contraire redonner du pouvoir d'achat.

Nous pensons que d'autres choix auraient pu être faits. Par exemple, celui des économies réfléchies qui ne toucheraient pas des secteurs qui demandent au contraire des investissements car ils sont le cœur de l'action du département.

Malgré nos alertes lors des débats sur le budget, contre lequel le groupe Hérault Citoyen a voté, au regard notamment :

- de la suppression des dotations de proximité concernant la voirie, le patrimoine et l'associatif, dotations que jusqu'alors les conseillers généraux avaient en leurs mains pour soutenir les associations de leur canton ;
- de la baisse de 12 % sur la modernisation et la sécurisation des routes alors que notre département est l'un des territoires où les accidents de la route sont les plus nombreux ;
- de la baisse disproportionnée et récurrente de 10 % des subventions aux associations culturelles, car elles sont pour nous celles qui garantissent le lien social, la liberté d'expression et l'enrichissement de tous les Héraultais. Il y a pour nous une contradiction à réduire les services au plus près des citoyens et vous demander en même temps de payer davantage d'impôts.

**Michèle Dray-Fitoussi**  
Présidente du Groupe

## **S'adapter pour ne pas subir**

Dans un contexte économique et social difficile, il est indispensable que les collectivités se recentrent sur leurs compétences obligatoires et essentielles. Un des objectifs de la loi NOTRE était de clarifier la répartition des compétences. Dans les faits, il n'en est rien. Les décrets d'application sont peu contraignants et laissent le champ libre aux collectivités, qui s'y engouffrent pour ne rien changer ou presque.

L'État, à bout de souffle, commence à prendre des mesures afin de réduire son train de vie dispendieux. Malheureusement au détriment des collectivités locales. Ces dernières, et particulièrement notre Département, subissent les conséquences de cette baisse des dotations financières.

Pour y faire face, les élus socialo-communistes de l'Hérault ont réduit timidement quelques postes budgétaires, en veillant bien à ne pas froisser leur électorat et les organisations sous perfusion d'argent public. Mesures insuffisantes pour faire face aux besoins essentiels de la population, notamment en matière sociale.

Leur solution : la hausse des impôts ! Et ce n'est que le début, car sans mesures d'adaptations, certes difficiles, mais efficaces, le contribuable héraultais continuera de voir sa taxe foncière augmenter inéluctablement chaque année.

Nous entrons dans un monde aux ressources rares, et le concept de Développement Durable n'est pas un concept vain, il doit aussi s'appliquer aux finances nationales et locales.

Les élus de notre Groupe auraient préféré de manière pragmatique, et après avoir analysé l'ensemble des postes compressibles, diminuer de manière raisonnée certaines dépenses, et se recentrer sur l'essentiel, sans effectuer de coupes radicales pour que les organismes concernés puissent s'adapter à un contexte qui n'ira pas, à court ou moyen terme, en s'améliorant.

Nous prônons une gestion responsable ! Ne rien anticiper et ne pas prendre les décisions qui s'imposent aujourd'hui, entraîneront inéluctablement faillite et coupes franches demain.

Nous sommes conscients du bien-fondé de nombreuses actions soutenues mais la raison et le courage politique nous imposent des choix.

**Guillaume Fabre**  
**Président du Groupe**

## **Impôt, le réflexe de l'incompétence !**

Nous ne mettons pas en cause la nécessité pour les citoyens de contribuer par l'impôt à la vie publique. L'école, la police, la justice, l'armée, le fonctionnement de l'État, l'administration répondent à un besoin de la population et à ce titre chaque citoyen doit contribuer à leur fonctionnement.

Mais quand l'impôt devient si lourd qu'il devient une cause d'appauvrissement de nos concitoyens au point qu'il en devient injuste, il convient de se poser les bonnes questions avant de l'augmenter.

Ces questions, les dirigeants du système, socialistes ou républicains, aidés en cela par des écologistes qui considèrent l'impôt comme le remède miracle, ne se les posent pas.

L'argent public est-il bien utilisé ?

Sa répartition est-elle équitable ?

Permet-il à notre société de s'élever, de progresser ?

Est-il possible de réaliser des économies ?

Cette liste n'est pas exhaustive, chacun pourra poser sa question.

Mais le constat que l'on peut faire aujourd'hui c'est que le résultat n'est pas satisfaisant par rapport à l'effort demandé aux Français.

On peut donc se poser légitimement la question de la compétence de ceux qui ont en charge la gestion des deniers publics.

Malgré cela, ils persistent chaque année, dans un réflexe pavlovien, à augmenter la fiscalité pour boucler leur budget, sans se soucier de la situation des Français, sans songer à diminuer leur train de vie, sans se poser la question des économies qui pourraient être réalisées en particulier dans le registre du clientélisme qui nous coûte très cher.

C'est ce que nous appellerons le réflexe de l'incompétence.

Certains élus, dans l'Hérault, ont fait le choix de baisser leurs indemnités, de faire la chasse aux gaspillages et de baisser les taux d'imposition. Ils dérangent en utilisant ces arguments qualifiés de « populistes » par les représentants du système.

Les conseillers départementaux du groupe « Défendre l'Hérault » ont fait le choix de représenter au sein du Conseil départemental cette ligne responsable en s'opposant, en votant contre l'augmentation de la pression fiscale sur les Héraultais.

**Nicole Zenon**  
**Présidente du Groupe**



# MES SORTIES Hérault Nature

GUIDE GRATUIT  
Printemps-Eté 2016  
[herault-loisirs.fr](http://herault-loisirs.fr)



Je Dis  
**OUI**  
À Mes  
Envies

[herault.fr](http://herault.fr)