

ÉDITION SUD

MON HERAULT

LE MAGAZINE DU DÉPARTEMENT - N°34 TRIMESTRIEL OCTOBRE - DÉCEMBRE 2023

**Enfance : protéger
et accompagner** • p 08



herault.fr

SOLIDARITÉ AU QUOTIDIEN,
ÉCOLOGIE EN ACTIONS

SOMMAIRE

04

Chapitre 1 : **ON AGIT**

Toutes les actus de l'Hérault et près de chez vous

05

13 ENGAGEMENTS

08

Chapitre 2 : **ON AIDE**

Dossier - Enfance : protéger et accompagner

16

Chapitre 3 : **ON PROTÈGE**

Hérault engagé, énergie préservée

24

Chapitre 4 : **ON AIME**

Bonne fin d'année 2023 !

08



16



24

Téléchargez l'appli
Mon Hérault

herault.fr



Mon Hérault

Mon Hérault / Edité par le Conseil Départemental de l'Hérault, Mas d'Alco, 1977 Avenue des Moulins 34087 Montpellier cedex 4 / Tél rédaction : 04 67 67 69 44 / Mail : herault@herault.fr / Directeur de la publication : Kléber Mesquida / Codirecteur de la publication : Renaud Calvat / Directeur de la communication : Guillaume Ricaud-Peretti / Rédactrice en chef : Mathilde Jean / Rédaction : Marion Bonnefond, Clara Agramunt, Corentine Velut, Cloé Le Meur, Mathilde Jean, Florence Baldit / Photos : Philippe Hilaire (p3, 5, 21, 22, 23, 31), Christophe Cambon (p1, 2, 6, 8, 9, 10, 11, 14, 15, 16, 17, 18, 26, 29, 30, 31), Nicolas Sanmartin (p12, 19), Archives départementales (p4), DR (p7), Adobestock (p7, 12, 13), Shutterstock (p2, 24), Copyright (c) 2021 Andrew Angelov/Shutterstock (p21), Claude Cruells (p25), Florence Baldit (p27), Olivier Converse (p28) / Graphiste : Nicolas Sanmartin / Iconographie : Nicolas Sanmartin / Impression : Chirripo / issn : 1155 - 1259.



édito

L'égalité ne doit pas être un vain mot

Ici, l'Aide Sociale à l'Enfance est bien plus qu'une simple politique sociale : c'est le reflet de nos choix et de nos valeurs. Notre engagement en faveur des enfants les plus vulnérables est indéfectible.

Notre politique de l'ASE repose sur deux piliers fondamentaux : la solidarité et l'égalité.

Dans notre Département, l'ASE n'est pas seulement une question budgétaire, c'est une question de justice sociale. Notre politique veut faire en sorte que chaque enfant puisse grandir en confiance, en sécurité, et avec l'espoir d'un avenir meilleur. Toutefois, il reste encore beaucoup de défis à relever et le Département recrute des familles d'accueil.

Ensemble, engagés, nous devons continuer d'investir dans l'éducation, la santé et la protection des enfants. L'ASE incarne notre Humanité et notre responsabilité collective envers les générations qui viennent.

C'est un engagement que nous portons fièrement, car il représente nos valeurs les plus profondes et notre vision d'un avenir meilleur pour toutes et tous, où la solidarité et l'égalité ne sont pas de vains mots, mais des actions concrètes pour une société plus juste.

Kléber Mesquida

Président du Département de l'Hérault



Famille d'accueil : un métier engagé

Responsable de près de 2 900 enfants confiés, le Département entend leur assurer le maximum de bien-être. C'est pourquoi nous recrutons des assistant·e·s familiaux·ales engagé·e·s pour apporter à ces enfants et adolescent·e·s toute l'attention et le soutien qu'ils·elles méritent. Rejoignez le Département !

Découvrez le métier d'assistant familial



12^{ème}
engagement
Littoral

1 : on agit

Voyagez dans l'histoire de notre littoral

Le Département de l'Hérault et l'INA ont présenté devant 150 professionnels un site internet inédit : "Rivages héraultais". Comparable à une fresque numérique, ce site gratuit retrace l'histoire du littoral de 1924 à 2020, soit près de 70 ans d'évolution résumés à travers 150 vidéos de 4 minutes en moyenne. Ces dernières sont toutes enrichies et contextualisées par des experts (spécialistes en archéologie, sociologie, ethnologie, biologie, géologie...). L'occasion de redécouvrir le quotidien de nos aînés !

Découvrez le site de Rivages Héraultais
fresques.ina.fr/rivages-heraultais

ina

13 engagements

ÇA AVANCE

Pour mettre fin aux insecticides, nous innovons

Derrière le nom latin de *Cryptoblabes gnidiella* se cache un redoutable papillon qui attaque le vignoble héraultais depuis une dizaine d'années. Pour lutter contre ce ravageur sans utiliser d'insecticides, le Département expérimente des lâchers de micro-guêpes qui parasitent les œufs du papillon, avant qu'ils ne puissent éclore. Les caves coopératives de Pinet, Pomérols et Sérignan ont notamment bénéficié de ce procédé naturel. En faisant ce choix écologique, le Département protège la qualité des sols mais aussi celle de l'eau des nappes phréatiques.



Yvon Pellet, Vice-Président délégué à l'économie agricole et à l'aménagement rural, Vincent Gaudy, Vice-Président au logement social et à la politique foncière et conseiller départemental du canton de Pézenas, lors d'un lâcher en août.



A Pézenas, on s'engage pour créer de l'emploi

Le Département agit pour l'insertion durable des allocataires du RSA. Parmi les initiatives, le Président a fait le choix de soutenir le déploiement du dispositif national « Territoire zéro chômeur de longue durée ». Face au succès de l'expérimentation menée à Lodève, Pézenas s'est lancée et a créé Pézenas-Actes pour porter sa candidature, déposée en septembre 2023. Un dispositif qui a de l'avenir donc. Pourtant, l'Etat choisit de réduire son soutien. Pour le Président du Département Kléber Mesquida, qui a rédigé un courrier au Ministre Olivier Dussopt, « C'est un non-sens ! Il faut aider les EBE le temps qu'elles assoient leur viabilité. Quand ça marche, on ne fait pas machine arrière ! ». À suivre.

L'actu

près de chez vous



Inauguration du Bois sacré à Bayssan avec Kléber Mesquida, Président du Département et Marie-Pierre Pons, Vice-Présidente déléguée à la culture

Criée d'Agde : un recyclage durable

Afin de lutter contre les emballages à usage unique, la Criée d'Agde a l'obligation réglementaire de les recycler. Elle a donc récemment établi un partenariat novateur avec l'entreprise d'insertion Feuille d'érable à Paulhan et l'usine Thermogreen à Tolède. La Criée fournit le polystyrène à Feuille d'Érable qui le traite et le stocke avant d'être envoyé chez Thermogreen où il est transformé en briques d'isolation pour le BTP. Une initiative à souligner qui combine deux engagements essentiels : la préservation de l'environnement et l'insertion sociale.



Une terre divine au cœur de Bayssan

La Scène de Bayssan abrite un écrin de nature insolite : le Bois sacré. Un parc préservé inauguré à la rentrée par le Président Kléber Mesquida. Entrer dans le Bois, c'est plonger dans l'histoire antique de cette terre biterroise. Ici, sur le « chemin des divinités », on se balade, on court même, sous le regard des dieux grecs sculptés dans les marbres de Saint-Pons-de-Thomières par des artistes internationaux lors des symposiums. Zeus, Adonis, Méduse... Chacun a des secrets à révéler que l'on nous murmure à l'oreille via des QR code. Ici aussi, sur les « Sentiers enchantés », on fait une pause pour observer la biodiversité qui a élu domicile dans ce paradis méditerranéen. Avant un spectacle ou après un moment à l'espace de jeux Petit patapon, la promenade vaut le détour.

L'actu

dans l'Hérault



Un challenge écolo pour nos collégiens

Apprendre par le jeu, c'est le choix qu'a fait le Département pour parler écologie avec les jeunes mais aussi les inviter à s'engager pour préserver notre planète. Après avoir conçu et distribué dans les collèges le Défi Nature Hérault, jeu co-créé avec BIOVIVA sur la biodiversité du territoire, le Département lance le Challenge « Ma Petite Planète ». Le but : réaliser par groupes, entre plusieurs établissements participants, un maximum de défis éco-responsables, se prendre en photo et les poster sur une application. Les thèmes au cœur de ces défis : l'énergie et la solidarité. Compte à rebours lancé le 13 novembre pour 3 semaines de challenge. Quel collège sera vainqueur ? Affaire à suivre !

Unis face aux violences faites aux femmes

L'Observatoire départemental des violences faites aux femmes, sexistes et intrafamiliales, a été créé en partenariat avec le Département, l'Etat, la Caf de l'Hérault et l'Université Paul Valéry. Il met en relation des femmes victimes de violence, des chercheurs et professionnels de terrain. Ensemble, ils travaillent sur 5 thématiques abordant la question des enfants co-victimes, de l'inégalité en milieu rural, des différentes formes de violences dans les relations des jeunes ou au travail et les addictions. Toutes ces données sont consultables sur [le site internet de l'observatoire](#).



bon à savoir

1. En Hérault, la solidarité n'a pas de frontières : des aides pour les victimes des catastrophes au Maroc et en Libye ont été votées par les conseillers départementaux. **2.** Depuis le 1^{er} octobre, l'Allocation adulte handicapé, désormais déconjugalisée, ne tient compte que des ressources de la personne et non plus du couple. **3.** Le budget 2024 du Département sera soumis au vote en Assemblée départementale les 11, 12 et 13 décembre. **4.** Un marché de Noël éco-responsable se tiendra au domaine du Département Restinclières à Prades-le-Lez dimanche 26 novembre de 11h à 18h.



2 : on aide

Enfance : protéger et accompagner

Nous prenons à bras le corps notre mission essentielle de protéger l'intérêt des enfants et des adolescents, tout en accompagnant les parents. Le Département, désigné par la loi comme le chef de file de la protection de l'enfance, assure des missions de prévention et d'évaluation des situations de danger, d'accueil et de soutien des jeunes et des familles, d'encadrement et d'accompagnement des assistants familiaux. Pour mener à bien cette mission, nous nous appuyons sur un panel de partenaires dont l'expertise est reconnue dans le champ de la protection de l'enfance.

Agir pour la protection de l'enfance ne signifie pas le retrait systématique de l'enfant du foyer familial. Nos équipes travaillent autant à accompagner les parents qu'à prendre en charge les jeunes en situation de danger.

Des actions d'accompagnement des familles

L'intervention de nos travailleurs sociaux a d'abord pour objectif de restaurer un équilibre familial fragilisé, de retisser les liens entre les parents et l'enfant. À cet effet, plusieurs mesures d'aide et de soutien sont mises en œuvre, telle que l'intervention éducative à domicile : un travailleur social se rend régulièrement au domicile familial pour aider les parents dans leurs difficultés et assurer le bien-être de l'enfant. Autre type d'intervention : le service éducatif de jour, qui propose un accompagnement régulier de l'enfant au sein d'un collectif, tout en amenant les parents à s'interroger sur leur parentalité et à mobiliser leur potentiel familial. Le SEJ est un lieu d'accueil et d'observation qui met la famille et le projet scolaire au cœur de son action.



« L'intervention de nos travailleurs sociaux a d'abord pour objectif de restaurer un équilibre familial fragilisé, de retisser les liens entre les parents et l'enfant »

L'accueil des jeunes de 0 à 21 ans

En cas de danger avéré, un mineur peut être confié à l'Aide sociale à l'enfance du Département, qui organise son accueil en famille d'accueil ou en structure collective : dans une Maison d'enfants à caractère social (MECS), un Lieu de vie et d'accueil (LVA) ou au Foyer départemental de l'enfance et de la famille.

Une nouvelle feuille de route pour la protection de l'enfance

Le Schéma départemental enfance et famille vise à définir une politique cohérente répondant quantitativement et qualitativement aux différents besoins en matière de protection de l'enfance. Il fait l'objet d'une large démarche participative avec les partenaires institutionnels et associatifs. Le nouveau Schéma 2024-2028 qui sera voté prochainement introduit des avancées en matière de prévention et de protection de l'enfant, notamment les enfants confiés à l'ASE.



le choix de l'Hérault

Le comité des jeunes

Donner la parole aux jeunes confiés ou anciennement confiés à l'Aide Sociale à l'Enfance (ASE) : tel est l'objet du comité des jeunes.

Parce qu'il est important que les usagers et bénéficiaires de nos structures puissent avoir des espaces d'échanges et de dialogue, un comité des jeunes a été créé, sous l'impulsion de l'Observatoire Départemental de la Protection de l'Enfance (ODPE). Cette instance partenariale réunit le Département, des MECS et Lieux de vie, des assistants familiaux, l'Éducation nationale, l'école des travailleurs sociaux et des associations de protection de l'enfance, dont deux sont conventionnées pour l'animation du comité des jeunes.

Le comité a pour objectifs de : partager le caractère singulier d'un parcours au sein de la protection de l'enfance, notamment en recueillant la parole de jeunes confiés ou anciennement confiés à l'ASE ; d'organiser des réunions thématiques (spécificités de l'accueil familial, la sortie de l'ASE, les liens familiaux...) ; de contribuer à une meilleure information des jeunes suivis ; de proposer des pistes d'amélioration ; de participer à la formation des futurs travailleurs sociaux, et de créer un système de parrainage entre « un ancien » et un plus jeune.

À votre écoute

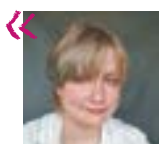
Pourquoi vous être engagés dans le comité des jeunes ?



Je fais partie du comité des jeunes depuis sa création. Cela me tient

énormément à cœur, parce qu'il y a une réelle volonté d'écouter les usagers et de travailler en collaboration. On a réussi à nouer des liens avec des acteurs de la protection de l'enfance et on commence à se faire connaître. On met en place des outils de communication, comme notre site internet qui est presque terminé. >>

Mathias



Je viens de rejoindre le comité des jeunes. C'est l'A D E P A P E

(Association d'entraide des Pupilles et anciens pupilles de l'Etat) qui m'en a parlé. Ça me semble important pour faciliter l'apport d'informations auprès des jeunes après la majorité. Moi-même j'ai eu beaucoup de difficultés car je n'étais pas assez informée, notamment sur l'accès à mes droits. >>

Victorine



J'ai participé à la création du comité des jeunes. Mon but, c'est de partager

mon vécu et de soutenir les jeunes qui sont placés. Avoir un service à l'écoute pour prévenir certaines difficultés, c'est bien. Le but aussi est d'être en contact avec l'ASE pour leur faire remonter ce qui va bien et ce qui pourrait être amélioré, afin d'adapter leur fonctionnement à la réalité des besoins des jeunes. >>

Santiago



Une volonté

La parole à Véronique Calueba

Vice-Présidente déléguée aux solidarités enfance et famille

Notre majorité départementale et ses partenaires exercent leur mission de protection de l'enfance en mesurant l'importance de la responsabilité qui nous est confiée par la loi, et avec la volonté de répondre à l'ensemble des besoins via les dispositifs et les structures d'accueil que nous déployons, afin de répondre à toutes les situations.

Intervention éducative à domicile, restauration du lien familial, accueils temporaires, accueil d'urgence, prise en charge et accompagnement... Les missions remplies par le Foyer départemental de l'enfance, les services du Département, les éducateurs, les assistants familiaux et les partenaires qui interviennent auprès des publics, sont essentielles pour accompagner les jeunes en danger ou en risque de l'être ainsi que les familles dans leur parentalité.

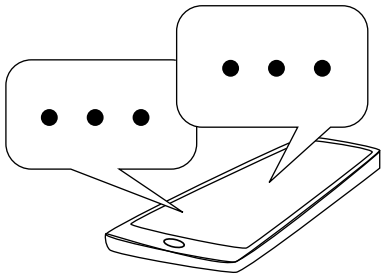
« Répondre à l'ensemble des besoins via les dispositifs et les structures d'accueil que nous déployons »

Des actes

Plus de 700 nouvelles places d'accueil

Pour répondre aux besoins d'accueil des jeunes Héraultais confiés à l'ASE, le Département a récemment publié 5 Appels à projets à destination, notamment, des associations de protection de l'enfance. En tout, 724 nouvelles places d'accueil vont être déployées dans les prochains mois pour augmenter nos capacités et améliorer les conditions de prise en charge dans le cadre de placements d'urgence ou durable, de placements à domicile, mais aussi d'accueil des fratries, des mineurs en situation complexe (touchés par des vulnérabilités multiples en termes de santé, d'exposition à des dangers, de fragilités sociales), des mineurs et majeurs non accompagnés, des jeunes en situation de rupture.





L'information préoccupante

« Une information préoccupante, c'est une alerte sur la situation d'un enfant dont la santé, la sécurité, la moralité, sont en danger ou en risque de l'être. Ou que ses conditions d'éducation, de développement physique, affectif, intellectuel et social sont gravement compromis ou en risque de l'être.

on décode

Anouk Bonnet

conseillère éducative au service départemental des informations préoccupantes

« Nous avons tous l'obligation légale d'alerter sur des privations, mauvais traitements, agressions. »

Nous avons tous l'obligation légale d'alerter sur des privations, mauvais traitements, agressions. La non dénonciation de ces faits-là est passible de sanctions pénales.

On peut le faire via le 119, par téléphone, ils ont aussi un chat et un mail, tous accessibles 7/7 et 24/24. Attention, notre devoir est d'alerter, pas de vérifier les informations. Les services tels que le mien sont mandatés pour évaluer si les parents répondent aux besoins de leurs enfants de manière adaptée. Dans le doute, il vaut mieux alerter que de ne rien faire.

Dans la plupart des cas cela va se solder par des propositions de soutien éducatif, c'est avant tout une proposition d'aide qui est faite aux familles, il ne faut pas croire que les enfants sont forcément enlevés à leurs parents. »

Comment alerter ?

J'appelle le
119

24h/24 et 7j/7

N° gratuit

Si je ne peux pas téléphoner, je les contacte par chat (je tape 119 sur mon moteur de recherche)

Je contacte
la police
ou la
gendarmerie

J'appelle gratuitement le **17** en cas d'urgence

24h/24 et 7j/7

Si je ne peux pas téléphoner, je contacte le 114 par SMS

J'appelle

les services du Département de l'Hérault

04 67 67 65 62 (n° gratuit)

Du lundi au vendredi de 8h30 à 12h30 / de 13h30 à 17h30





En clair

Le Département recrute-t-il des familles d'accueil ?

Oui

Le parcours de recrutement comprend plusieurs étapes : un courrier de demande d'agrément au Département, une réunion d'information préalable à l'agrément d'assistant familial, une visite à domicile, un entretien avec les services d'évaluation du Département, puis une fois agréé, un stage de préparation à l'accueil de 60h et d'une formation diplômante obligatoire de 240h.

Suis-je susceptible d'accueillir différents profils ?

Oui

Vous pouvez accueillir des enfants de la naissance à 21 ans, des enfants porteurs de handicap, des bébés nés sous le secret, des jeunes nécessitant un accueil en urgence, des fratries. Néanmoins, vous êtes consulté et pouvez émettre des souhaits ou refus quant à l'âge et aux particularités de l'enfant par exemple.

Une fois recruté, serai-je entouré ?

Oui

Être famille d'accueil pour le Département, c'est s'inscrire en tant que professionnel dans un dispositif global de protection de l'enfance et rejoindre une équipe de professionnels-elles en charge du suivi de l'enfant : éducateur·trice, assistant·e social·e, médecin, psychologue, puéricultrice, infirmier·ière...

Plus d'informations sur le métier d'assistant familial

Ici et là





3



4

Les visages de l'Aide sociale à l'enfance

- 1 • Mélanie et Sébastien sont famille d'accueil du Département.
- 2 • Said Tayebi est le Directeur du Foyer départemental de l'enfance et de la famille à Montpellier.
- 3 • Célia est une jeune femme de 20 ans anciennement confiée à l'ASE.
- 4 • Lie de Rose est éducatrice à la MECS (Maison d'enfants à caractère social) des Terres rouges, à Clermont-l'Hérault.
- 5 • Manon est coordinatrice du Comité des jeunes à l'ADEPAPPE (Association départementale d'entraide des pupilles et anciens pupilles et des personnes admises ou ayant été admises à l'ASE du Département de l'Hérault).



5

[Retour Menu](#)

A photograph of two men in suits standing outdoors. The man on the right is older, with white hair and glasses, looking towards the younger man on the left. They are positioned in front of a dense wall of green and reddish-brown leaves. A white text box is overlaid on the bottom right of the image.

3 : on protège

Hérault engagé, énergie préservée

Face aux défis posés par les changements climatiques, le Département reste persévérant dans sa transition écologique. Bâtiments écoresponsables, énergies renouvelables, innovations énergétiques, il multiplie ses actions pour offrir un avenir durable aux Héraultais. Il peut compter sur le soutien d'Hérault Energies, Hérault Ingénierie ou encore Hérault Logement ainsi que sur des partenaires comme l'Agence de l'Environnement et de la Maîtrise de l'Énergie (ADEME). Un combat à la portée de tous qui passe aussi par la sobriété énergétique ou l'accompagnement dans des travaux d'économies d'énergie des logements privés avec des dispositifs comme Hérault Rénov'.

Parlons vrai

entretien

Jacques Rigaud

Vice-Président délégué au patrimoine et aux moyens opérationnels



Camille Fabre

Directeur régional délégué de l'Agence de l'Environnement et de la Maîtrise de l'Energie (ADEME)

Comment le Département de l'Hérault et l'ADEME travaillent ensemble sur le sujet de l'énergie ?

J. RIGAUD : Le Département travaille avec l'ADEME depuis de nombreuses années, un financeur incontournable en matière d'énergie. Nous soumettons des projets à l'ADEME qui nous accorde des financements relativement importants. Elle peut également proposer ses propres orientations et conseils sur nos propositions de projets et apporter un soutien technique et d'expertise.

C. FABRE : Le Département de l'Hérault est l'un de nos partenaires historiques. C'est un consommateur important donc naturellement, il a développé des projets d'énergies renouvelables, notamment sur la chaleur renouvelable. Nous l'avons aidé et l'aidons toujours au travers du solaire thermique, du bois énergie et de la géothermie. L'accompagnement des collectivités, pour construire des territoires sobres, résilients, solidaires est un objectif fort et partagé entre l'ADEME et le Département de l'Hérault.



« Sur Alco 2, nous allons installer un dispositif expérimental combinant photovoltaïque, production d'hydrogène et pile a combustible. »

Des projets d'économies d'énergie ont déjà été réalisés sur le patrimoine départemental. Quels sont-ils et quels sont les prochains objectifs ?

J. RIGAUD: Nous redoublons d'efforts chaque année pour atteindre une réduction de 60 % de notre consommation énergétique d'ici 2050, fixée par rapport à 2011. Le collège du Crès a fait l'objet d'une réhabilitation avec géothermie, renforcement de l'isolation thermique, changement de menuiseries, pose de panneaux photovoltaïques et végétalisation de la cour et des façades. Après un investissement de plus de 11 M€, ce collège est désormais à Énergie positive, il produit plus que ce qu'il consomme ! Il y a une réelle volonté politique de réhabiliter l'existant. D'autres projets sont donc en cours dans plusieurs collèges.



Parlons vrai

suite

C. FABRE : En France, la chaleur représente 40% de l'énergie. Concernant la chaleur renouvelable, il existe seulement l'aide à la subvention. Nous avons donc travaillé avec le Département via le Fonds Chaleur. Une installation de géothermie a pris place à l'Hôtel du Département, sur le site des Archives départementales de Pierresvives et au collège du Crès, ce qui permet de chauffer mais aussi de rafraîchir les salles l'été. On installe également des masques solaires, des ombrières ou de la végétation comme ici à Alco 2 (voir page 23).

Quelles innovations permettent au Département de progresser dans sa transition énergétique ?

J. RIGAUD : Tout d'abord nous réduisons les consommations par l'isolation des bâtiments. Nous profitons des grandes toitures des collèges pour installer des panneaux photovoltaïques qui produisent une énergie décarbonée. L'énergie produite en surplus peut être redistribuée aux consommateurs dans un rayon de 2km. C'est le cas du collège Ray Charles à Fabrègues et de la Halle de sport qui pourront alimenter la caserne des pompiers, des bâtiments d'autres collectivités et un privé. 6 autres projets sont en cours dans 3 collèges, et sur des bâtiments du parc départemental.

C. FABRE : On voit bien avec les propos de Monsieur Rigaud que l'énergie rassemble ! Et puis, il y a une réelle volonté d'adapter l'énergie à son territoire. Le 1^{er} réseau de chaleur de la région a été mis en service dans l'Hérault, à Fraïsse-sur-Agout, qui alimente un bâtiment public et privé. Ici à Alco, nous avons opté pour une installation géothermique, comme dans d'autres collèges où le territoire le permettait.



« Par leur accompagnement technique, leur expertise et leur proximité, nos relais de terrain sont indispensables. »

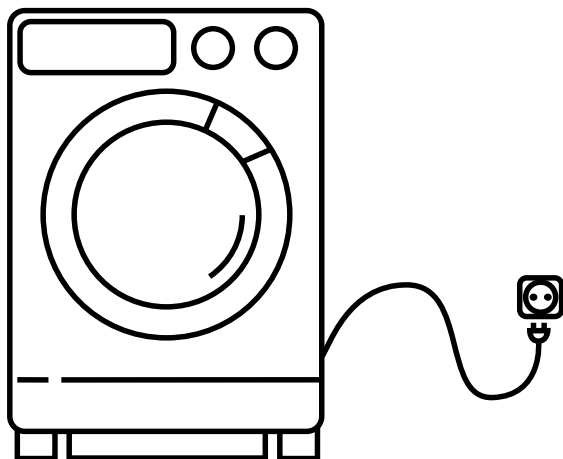
Comment accompagnez-vous les communes dans leur transition énergétique ?

J. RIGAUD : Au Département, nous accordons des subventions aux communes pour leurs projets d'économies d'énergie. Grâce à des organismes départementaux, tels qu'Hérault Energies ou Hérault Ingénierie, les communes bénéficient de conseils techniques, de diagnostics afin de les accompagner au mieux dans la réalisation de leur aménagement. Grâce au Fonds vert, Hérault Energies a engagé un vaste programme dans 116 communes héraultaises pour installer 13 400 luminaires LED permettant de diviser par trois la consommation électrique.

C. FABRE : En 2022, l'ADEME a soutenu 25 projets sur la chaleur renouvelable dans l'Hérault. En 2023, nous allons être proche des 25 M€ d'aides. Nous travaillons surtout avec des relais de terrain qui agissent au plus près des territoires. Hérault Energies est un de nos principaux partenaires avec qui nous avons mis en place le dispositif d'accompagnement et de soutien financier « HERABLE ». Il incite au développement de la production de chaleur à partir d'un mix énergétique : bois énergie, solaire et géothermie.

Comprendre

Les dépenses énergétiques



La chaleur, consommatrice d'énergie

Si vous souhaitez réduire vos factures d'électricité, vous pouvez dans un premier temps essayer de limiter la consommation de chaleur dans votre logement. En optant pour le programme « Eco » de votre lave-linge ou lave-vaisselle vous utiliserez une eau moins chauffée. En effet, le lavage éco pour votre vaisselle permet d'économiser jusqu'à 45% d'électricité !

Autre astuce, bénéficier de la prime de l'Etat pour l'installation d'un programmateur sur chaudière qui permet une économie moyenne de 5 à 15% de gaz. Ou alors, programmez la température de votre ballon d'eau chaude électrique à 55°C afin de réduire votre consommation électrique tout en limitant le développement des bactéries pathogènes.

La transition écologique en actions

La transition écologique est cruciale pour assurer un avenir durable. Cela signifie changer notre façon de produire de l'énergie, en passant des énergies fossiles aux ressources renouvelables plus propres. L'innovation est également importante pour créer des technologies plus efficaces tout en adoptant une approche numérique plus responsable pour réduire notre impact sur l'environnement.

Il est tout aussi essentiel d'œuvrer en faveur de la sobriété énergétique. Il s'agit d'utiliser l'énergie de manière plus efficace et raisonnable, en adoptant des comportements économes et respectueux de l'environnement. Ces trois principes, combinés, sont indispensables pour équilibrer nos besoins avec la préservation de notre planète.

Des astuces du quotidien à adopter !

- Côté cuisine, couvrir les poêles et les casseroles accélère la cuisson de vos plats et permet une économie d'énergie de 25%. Éteindre le four quelques minutes avant la fin de la cuisson réduit la consommation électrique de 10%.
- Dans le salon, en baissant la luminosité de la télévision vous obtiendrez une économie d'énergie de 25%. Privilégiez aussi les lampes à LED moins consommatrices et qui durent dans le temps, amortissant ainsi leur coût d'achat.
- Lorsque vous quittez votre domicile, pensez à éteindre votre box ou à débrancher tous vos appareils qui continuent de consommer en votre absence.

Groupe Majoritaire Solidaire et Écologique

Vers une alimentation résiliente

Les crises successives des dernières années ont révélé les fragilités de notre système alimentaire. Si elles ont profondément modifié notre manière de consommer, la volonté de mieux manger au meilleur prix se heurte aujourd'hui à une fracture sociale et agricole. Elle touche les publics les plus fragiles dont l'accès à une alimentation abordable et de qualité est contraint. Elle affecte nos agriculteurs qui font face aux impacts du changement climatique dans un schéma de concurrence mondiale accrue.

Elus de la majorité, nous sommes conscients que notre alimentation est à la croisée d'enjeux sanitaires, écologiques et économiques majeurs. C'est pourquoi, depuis 2021 nous sommes engagés dans la mise en place d'un plan alimentaire territorial. Ce projet traduit une volonté politique forte de soutenir d'une part le monde agricole et retrouver notre souveraineté alimentaire. Il s'agit de relocaliser les terres nourricières et aider les agriculteurs à développer leurs élevages et leurs cultures. Par le biais d'appels à projets nous accompagnons les communes pour remettre en culture des friches agricoles. Nous soutenons une agriculture durable en encourageant les pratiques agroécologiques qui tiennent compte des équilibres de la nature (limitation des pesticides, gestion raisonnée de l'eau, ...). C'est aussi valoriser les circuits courts de proximité. Ils renforcent les liens entre la population Héraultaise et les producteurs locaux et profitent à l'économie du territoire. Ce projet permet d'autre part d'intervenir là où les enjeux de santé publique et de justice sociale sont importants. Pour nos collégiens, nous soutenons un modèle de restauration qui tend vers le 100% de produits bio et labellisés dans les cantines des collèges, qui s'appuie sur l'approvisionnement local et sensibilise les élèves au gaspillage alimentaire. Des actions innovantes sont engagées pour la sécurité alimentaire des personnes en situation difficile. Le succès de l'opération « Bocaux solidaires » (10 000 bocaux élaborés avec des surplus de fruits et légumes et distribués aux épiceries sociales) nous encourage à continuer de structurer les partenariats solidaires et faire émerger de nouvelles conserveries sociales. Le Département a reçu le label « projet alimentaire territorial » du ministère de l'Agriculture. C'est la reconnaissance de notre engagement pour un droit à une alimentation saine et durable pour toutes et tous.

Renaud Calvat
Président du Groupe

Groupe Unis pour l'Hérault

Pour nos enfants, pour leur avenir, exigeons de nos écoles le meilleur !

Aujourd'hui, notre société tend à formater les femmes et les hommes, en les enfermant dans des modèles dont ils ne peuvent que très difficilement s'échapper. La conséquence est inéluctable : c'est la montée des individualismes et le triomphe des corporatismes. Des lois et règlements sont édictés pour chaque individu ou chaque catégorie d'individus. Il n'y a plus de règles communes ni de repères partagés par toutes les composantes de la nation.

Dans un tel contexte, l'École doit retrouver son rôle central afin de restaurer l'égalité, en se fixant des objectifs clairs : lire, écrire, compter et vivre en bonne harmonie dans une société organisée autour de règles de vie communes, librement acceptées et appliquées.

Car il est une réalité qu'il faut sans cesse marteler : seul un individu éclairé peut prétendre à l'existence de son choix, construire librement un projet de vie en connaissance de cause et prendre pleinement conscience de son rôle et de sa place dans la société, c'est-à-dire dans son entreprise, dans sa famille, dans sa ville...

L'État a évidemment un rôle central à jouer dans l'éducation primaire et secondaire. Le préambule de la Constitution du 4 octobre 1958 pose clairement ce principe qui s'est imposé progressivement au cours des XIX^{ème} et XX^{ème} siècles : « L'organisation de l'enseignement public, obligatoire, gratuit et laïque à tous les degrés est un devoir de l'État ».

L'école est l'un des marqueurs fondamentaux d'une société : « Dis-moi quelle école tu as et je te dirai dans quelle société tu vis ».

Si nous ne faisons pas cela pour nous, faisons-le pour nos enfants. J'ai pour habitude de dire que si je suis élu, si je suis un acteur politique, c'est en premier lieu pour, même modestement, dessiner l'avenir de nos enfants tout en réglant au mieux les problèmes du quotidien. De nos territoires à l'Élysée, nombreux édiles seraient inspirés d'y songer. Ainsi, avec courage et force, saurons-nous mesurer combien il est urgent, dans notre système éducatif, de changer ce qui doit l'être... et envers et contre tous les esprits chagrins, ensemble, agirons-nous.

Suivez nous sur la page Facebook : « Unis pour l'Hérault »

Brice Bonnefoux

Adjoint au Maire de La Grande Motte
Conseiller départemental
Président du groupe « Unis pour l'Hérault »



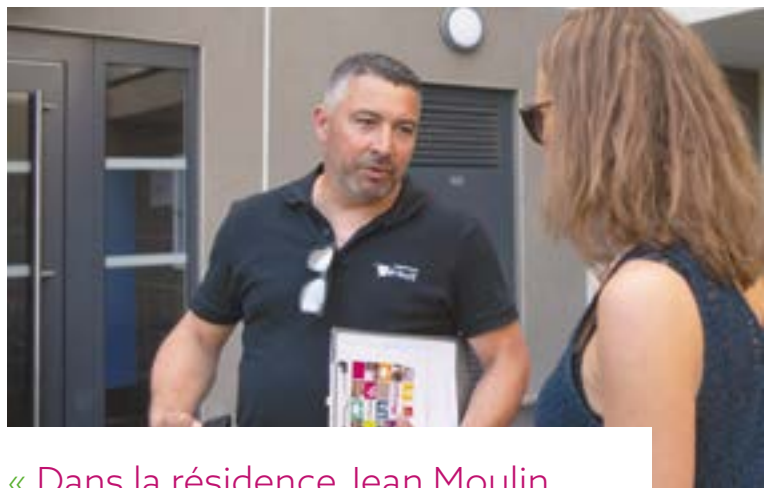
« Grâce aux aides, j'ai pu faire des choses que je n'aurais pas pu faire avec mon budget. J'ai installé une nouvelle chaudière et remplacé mes volets anciens qui laissaient passer le froid et le vent, par des volets roulants. »

témoigne Edith Martinez qui a participé au programme Hérault Rénov'

En écho

Hérault Rénov', votre logement écologique et économique

Hérault Rénov' est un dispositif qui permet aux propriétaires, sous conditions de ressources, d'obtenir des aides du Département de l'Hérault, de l'ANAH, des intercommunalités pour des travaux d'économies d'énergie dans leur logement. Changement de menuiseries, isolation, installation d'un système de chauffage performant... Des aménagements multiples qui réduisent les factures et permettent un gain énergétique de minimum 35% ! Depuis 4 ans, le Programme d'Intérêt Général pour l'amélioration de l'habitant ancien (PIG) connaît un grand succès avec 1 400 logements financés, 25,8 M€ (TTC) de travaux engagés et 16 M€ de subventions mobilisées. Il sera donc renouvelé pour l'année 2024 !



« Dans la résidence Jean Moulin, nous avons isolé tous les combles, remplacé les menuiseries bois et installé du double vitrage. Les appartements et les parties communes sont également équipés d'ampoules basse consommation »

Jacques Pioton, gestionnaire de secteur chez Hérault Logement.

Économies d'énergie, chez Hérault Logement aussi

Au Département, maîtriser les dépenses énergétiques est une volonté de chacun. Hérault Logement mène de nombreuses opérations de réhabilitation thermique de ses bâtiments. Remplacements de toitures ou de fenêtres, isolation des combles ou des façades par l'extérieur, éclairage LED, tout est mis en œuvre pour réduire les factures de consommation des locataires. L'avantage ? Ces nombreuses opérations de réhabilitation n'ont aucune conséquence sur le montant du loyer des locataires d'Hérault Logement.





Plan large

Alco 2, un aménagement écologique exemplaire

Le Département de l'Hérault donne l'impulsion en matière d'économie d'énergie en œuvrant lui-même sur son parc départemental. La construction d'Alco 2, qui accueille les services de la solidarité à l'Hôtel du Département de Montpellier, est entièrement alimenté par la géothermie qui régule au mieux la température du bâtiment. Des panneaux photovoltaïques ont été installés sur les toits et les façades, des patios créés pour laisser place à la biodiversité et le parking végétalisé afin de désimperméabiliser le sol et permettre une infiltration naturelle des eaux.

[Retour Menu](#)



4 : on aime

Bonne fin d'année 2023 !

Continuons de vivre la passion rugby grâce à nos écoles et clubs héraultais ! En prévision des fêtes, arpentez le vignoble avec l'Œnotour de l'Hérault pour rencontrer les vignerons et faire le choix de nos vins locaux, réputés dans le monde entier. Et au bord de l'étang de Thau, découvrez la conchyliculture qui déploie ses essaims pour nous régaler de ses coquillages. Profitez de journées froides pour naviguer sur les nombreuses ressources que le Département met en ligne sur l'histoire, le littoral ou la biodiversité. Sans oublier de déconnecter...

5 choses à savoir

sur la conchyliculture

1 - Le bassin de Thau, idéal pour l'élevage d'huîtres

Pour grossir dans de bonnes conditions, l'huître a besoin d'un mélange d'eau salée et saumâtre. À ce titre, l'étang de Thau est remarquable pour son exceptionnelle richesse phytoplanctonique mondiale. Ainsi, nos huîtres poussent en 12 à 18 mois là où celles de l'Atlantique poussent en 2 ou 3 ans. Chaque année, nos conchyliculteurs produisent 6 000 tonnes d'huîtres et 2 300 tonnes de moules.

2 - Elle se pratique sur des tables

Une table d'élevage est constituée d'un cadre de métal rectangulaire de 50 m par 10 m, soutenu à 2 mètres au-dessus de l'eau par des pieux enfoncés dans le sol. Sur Thau, on exploite près de 2 500 tables. Avec une moyenne de 2,3 tonnes d'huîtres par table, cela représente 145 000 individus !

3 - Elle se pratique aussi en mer

En mer, exit les tables. De longs cordages de 250 m, mais qui pourraient atteindre jusqu'à 1 km de long, sont lestés au sol et relevés par des bouées. La culture en mer représente 60 % de l'élevage de moules, et seulement 10 % de l'élevage des huîtres dans l'Hérault.

4 - L'huître, à consommer sans modération !

L'huître est laiteuse quand elle se reproduit, mais elle peut se consommer toute l'année, même l'été. Selon son mode cultural (exondée, affinée en mer...), elle n'a pas la même saveur et reste très bonne pour la santé car gorgée de vitamines, de minéraux (phosphore, fer, zinc...) et d'antioxydants.



5 - Sur Thau, une histoire millénaire

Les romains pratiquaient déjà la conchyliculture sur notre territoire dans l'Antiquité, il y a plus de 2 000 ans. C'était leur plat favori et les huîtres étaient exportées jusqu'en Germanie.

Goûtez l'Hérault



L'Œnotour, à pieds ou à vélo

En cette fin d'année, l'Œnotour de l'Hérault vous invite sous le soleil d'hiver à parcourir notre vignoble, à pied ou à vélo, et déguster les excellents crus héraultais !

En créant l'Œnotour de l'Hérault en 2018, le Président du Département Kléber Mesquida a fait le choix d'apporter un important soutien aux filières viticole et touristique. Valoriser le savoir-faire de nos vigneron, les terroirs et les paysages d'exception de l'Hérault : c'est tout l'enjeu de l'Œnotour avec ses 21 routes des vins et ses 98 caveaux-étapes.

Dans ces derniers, vous pouvez déguster la large palette de vins héraultais issus de pas moins de 13 IGP* et 7 AOP** et échanger avec les producteurs sur leurs pratiques. Dans l'Hérault, nos vigneron innove pour améliorer leur performance environnementale et élaborer des vins toujours plus qualitatifs.

*Indication géographique protégée

** Appellation d'origine protégée

En témoignent l'Œnothèque départementale et ses dégustateurs experts, qui ont prouvé que nos vins rouges se conservent parfaitement ! Ils constituent un présent de choix pour les fêtes.

Pour que cette découverte s'accompagne de sport et de grand air, le Département a créé un concept unique en France : l'Œnorando. 28 boucles rando au départ de caves coopératives, figures de l'identité viticole héraultaise, offrent aux visiteurs des parcours variés au fil des terroirs, tantôt mer ou montagne, grés ou galets roulés.

Nouveauté 2023 : la première Œnovélo va être lancée en fin d'année par le Département entre Saint-Chinian et le canal du Midi. En piste !



Le vin, tout un Art du côté de Sérignan

Sur l'Énotour, côté sud biterrois, venez faire une visite à la cave des Vignerons de Sérignan !

En plus de déguster des vins d'exception dont la savoureuse Collection Vermeil du Crès, les producteurs ici veillent à partager leurs savoir-faire et leur amour pour ce terroir. Fil d'Ariane sur le site : le respect des 4 saisons de la vigne et des rythmes bio-naturels.

C'est d'ailleurs le thème des fresques peintes par un artiste sur les cuves ! Lors des visites guidées ou en accès libre, ne passez donc pas à côté de ces véritables œuvres d'art. Bientôt, elles seront connectées à une application qui lancera un jeu, un dessin animé et bien d'autres surprises.

Après la visite, prenez le temps de vous égarer dans les vignes pédagogiques à quelques pas du nouveau caveau. Ici, on y mène des expérimentations de cépages résistants et anciens. L'occasion d'en apprendre aussi sur le vin de demain !

La cave de Sérignan est l'une des premières à avoir mis à disposition une cuve pour stocker de l'eau dans le cadre du partenariat avec les sapeurs-pompiers de l'Hérault et le Département, ratifié par convention en juillet dernier. L'objectif : multiplier des points de réserve d'eau (eau brute, de mer ou récupérée dans les piscines) dans des cuves inutilisées de vigneron pour les mettre à disposition des combattants du feu en cas d'incendie. Une action bienvenue cet été car des camions ont puisés en urgence dans le stock de 3 000 hectolitres récupérés dans les bassins des campings alentour.

Un grand merci aux caves de Florensac, Marseillan, Frontignan, Pinet et Pomérols qui se sont également engagées dans la démarche sur le bassin sud biterrois !

Mots cachés

Ces 5 fruits de saison sont issus des productions héraultaises. Retrouve-les !

Châtaigne

Kiwi

Pomme

Olive

Coing

C	O	R	C	U	P	S	T	O	F	G	P	C	V	M
O	L	E	T	C	S	F	A	K	I	W	I	N	A	S
S	I	N	O	I	H	R	T	A	H	E	G	V	P	T
A	V	I	T	S	Z	A	E	M	C	N	K	G	O	R
H	E	C	J	V	H	I	T	W	N	J	A	V	M	F
R	V	O	K	W	N	G	C	A	R	O	U	B	M	C
A	I	F	L	V	I	Z	V	C	I	W	K	Z	E	S
M	J	C	O	I	N	G	T	S	U	G	E	H	D	I
D	U	V	R	E	M	U	C	L	H	O	N	O	E	R
N	E	L	M	A	G	N	J	A	C	H	T	E	I	G



On bouge

Ces deux derniers mois la France a accueilli la Coupe du Monde de Rugby, mettant en lumière ce sport emblématique. À l'échelle locale, le Département de l'Hérault soutient activement le développement du rugby. Via des aides financières et notamment un appel projet 2021-2025, il contribue à son essor, favorisant ainsi les valeurs de respect, d'esprit d'équipe et de solidarité.

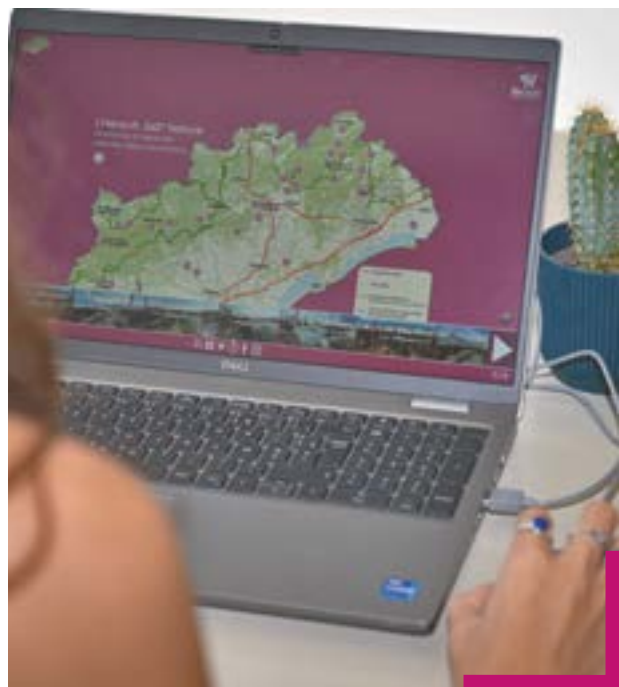
Le sport pour tous au Rugby Club Plages d'Orb

Le club de Valras-plage initie au rugby, de la manipulation du ballon pour les « baby », jusqu'à la participation à des tournois en Régionale 1 pour l'équipe sénior. Ici, le vivre-ensemble et le collectif sont des valeurs fondamentales. Il propose ainsi une pratique adaptée pour des personnes en difficulté ou en situation de handicap. Le club organise également des interventions auprès d'écoliers et de collégiens ainsi que d'autres animations avec le soutien d'Hérault Sport pour faire connaître le rugby au plus grand nombre.

L'ASBH féminin au plus haut niveau du rugby amateur féminin

Le rugby n'est pas qu'un sport de garçon. C'est ce que prouve l'équipe féminine de 32 joueuses de Béziers évoluant en Fédérale 1, le meilleur niveau amateur et le 3^{ème} niveau du rugby féminin. Par rapport au rugby masculin, leur particularité réside dans leur persévérance à remettre en question leur jeu et à rechercher la technicité pour tendre vers la perfection. Avec trois séances d'entraînement par semaine et deux matchs par mois, le rugby fait partie intégrante de leur vie. Un objectif ? Atteindre le niveau professionnel et pouvoir jouer en élite.

Résidant du côté biterrois et passionnée par le rugby, franchissez la ligne d'essai et tentez l'expérience aux côtés de l'ASBH, ouverte à l'arrivée de nouvelles joueuses.



Échappées

Trois échappées numériques

En découvrant gratuitement les contenus historiques ou scientifiques sur les sites du Département, devenez incollables sur l'Hérault !

Naviguez dans l'histoire du littoral héraultais !

Le Département et l'INA ont créé une fresque numérique interactive sur l'évolution du littoral héraultais depuis l'après-guerre. Cette œuvre monumentale retrace 70 ans d'histoire, à travers 150 vidéos, analysées par des experts. Explorez la fresque à votre guise : avec la frise chronologique, la carte, un parcours thématique... Un projet ludique et scientifique dans le cadre de l'engagement « **Hérault Littoral** » pour revivre l'histoire de notre territoire !

Arpentez les espaces naturels on-line

Avec « **nature360.herault.fr** », vous saurez tout sur les différents paysages de l'Hérault et sur sa remarquable biodiversité. Sur votre ordinateur, tablette ou smartphone, les images 360° composées de photographies naturalistes et les ambiances sonores vous plongent au cœur de 31 sites naturels départementaux, comme si vous y étiez ! C'est l'occasion inédite de découvrir certains espaces non ouverts au public en raison de leur fragilité ou d'apercevoir des espèces animales ou végétales rares et discrètes, difficiles à croiser lors d'une balade.

Nos archives sont sur vos écrans !

Les Archives départementales mettent en ligne de nombreuses ressources : 13 millions de pages numérisées et des outils pour faciliter vos recherches (inventaires, guides de ressources). En créant votre compte personnel, vous consultez mais aussi téléchargez et sauvegardez de véritables pépites : les chartes de fondation datant de 804, des photos de la mission Racine sur la côte, les milliers de pages d'état-civil, les plans du cadastre napoléonien ou les archives sur la vie de Jean Moulin, figure de la Résistance. Plongez dans les histoires de famille comme avec le fonds privé, tout récemment classé, des familles Périer et Auriol, d'illustres négociants languedociens des XVIII^e et XIX^e siècles.

Pour créer votre compte personnel, c'est par ici !

Échappées



Des photos pour alerter sur la fragilité du monde sauvage !

Jusqu'au 27 janvier, le domaine départemental Pierresvives à Montpellier accueille l'exposition « La sixième extinction » du célèbre photographe Alain Ernoult. Témoignant aussi bien de la vie sauvage que de la nature, le photographe de l'extrême offre des images chargées en émotions et invite le spectateur à prendre conscience de la dégradation de l'environnement et de l'extinction des espèces.

Des visites guidées vous attendent chaque semaine, et pour sensibiliser les plus jeunes, des visites contées avec Hermione la petite lionne seront proposées les 6, 20 et 27 décembre.

Dès le 5 décembre, vous retrouverez à l'espace Balcon l'exposition photographique « Tropicaléidoscope » de Sandra Bérénice Michel qui célèbre la splendeur des forêts tropicales et de certaines tribus amérindiennes. Et pour nourrir vos réflexions sur nos rapports à la nature, rendez-vous le 29 novembre pour une journée d'étude menée par des archéozoologues, des historiens et des anthropologues sur l'homme et l'animal dans l'histoire.



Un hiver tout feu tout flamme à la Scène de Bayssan !

La Scène de Bayssan à Béziers réchauffe les cœurs vendredi 15 et samedi 16 décembre avec deux spectacles sur le thème du feu et une kermesse familiale enflammée et gourmande. Découvrez une danse incandescente avec « FÊU » dernière création de Fouad Boussouf, et les aventures hivernales d'un trappeur perdu

dans le Grand Nord, dans le spectacle dessiné « Construire un feu », adapté de la célèbre nouvelle de Jack London. Et pour toute la famille, rendez-vous à la grande kermesse festive qui conjugue pyrotechnie et gourmandise ! Des attractions insolites en accès libre, accompagnées par une scénographie du feu qui viendra magnifier les espaces de la Scène de Bayssan !

Le teaser



Bravo !

Jean-Pierre, porte-parole de SOS Méditerranée

Journaliste frontignanais à la retraite, Jean-Pierre est porte-parole de l'association SOS Méditerranée et très engagé dans l'antenne héraultaise. *« La Méditerranée circule dans mes veines. C'est une mer que je vois tous les jours et le fait qu'elle soit le théâtre d'un chaos humanitaire m'est insupportable »*. Jean-Pierre pose ainsi la détermination de son engagement auprès de SOS Méditerranée.

Comme lui, près de 100 bénévoles s'emploient à donner de la voix aux milliers de naufragés qui traversent la Méditerranée au péril de leur vie. Témoigner des drames qui se nouent au large est l'une des trois vocations de SOS Méditerranée. Sauver et protéger sont les deux autres.

« Nous relayons les témoignages des rescapés de la Méditerranée lors d'événements auxquels nous sommes invités. Nous dialoguons avec les gens. C'est une manière de faire appel à la mobilisation citoyenne », explique Jean-Pierre. L'occasion aussi de collecter des dons. La majorité d'entre eux proviennent de particuliers, mais les collectivités aident également l'association, qui a besoin de fonds pour affréter son navire de sauvetage Ocean Viking. *« Le Département de l'Hérault nous soutient d'une manière formidable »*, se félicite-t-il.

Les bénévoles sensibilisent aussi les jeunes dans les écoles, collèges et lycées de l'Hérault.

Sauver, protéger, témoigner pour éveiller les consciences citoyennes : pour Jean-Pierre comme pour tous les membres de SOS Méditerranée, c'est un combat pour la vie.

Faire un don à SOS Méditerranée



« Nous avons fait le choix de soutenir SOS Méditerranée, dont l'action et l'engagement incarnent les valeurs humanistes qui sont les nôtres. Nous leur allouons une subvention annuelle de 20 000 €, pour accompagner leurs actions humanitaires. »

Jean-Franck Cappellini, conseiller départemental du canton de Frontignan

Le Département recrute

Famille d'accueil

Un métier engagé des enfants protégés