

ÉDITION NORD

MON HERAULT

LE MAGAZINE DU DÉPARTEMENT - N°35 BIMESTRIEL JANVIER - FÉVRIER 2024



**Un budget solidaire
et engagé • p 08**

Departement
Herault

herault.fr

**SOLIDARITÉ AU QUOTIDIEN,
ÉCOLOGIE EN ACTIONS**

SOMMAIRE

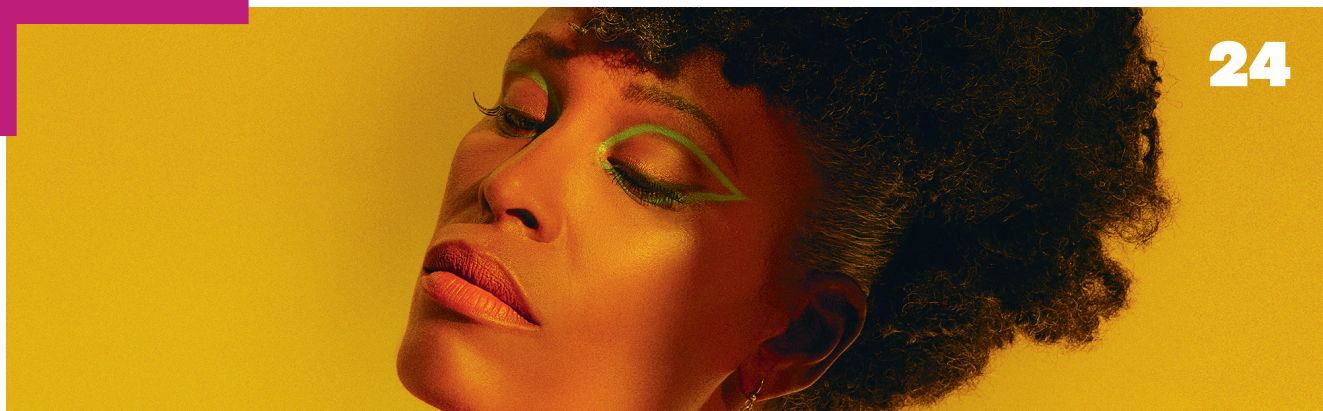
- 04** Chapitre 1 : **ON AGIT**
Toutes les actus de l'Hérault et près de chez vous
- 05** **13 ENGAGEMENTS**
- 08** Chapitre 2 : **ON AIDE**
Dossier : un budget solidaire et engagé
- 16** Chapitre 3 : **ON PROTÈGE**
Vers la reconnaissance mondiale de nos joyaux géologiques
- 24** Chapitre 4 : **ON AIME**
Santé, sport et réconfort pour 2024 !



08



16



24



Téléchargez l'appli
Mon Hérault

herault.fr



Mon Hérault
Mon Hérault / Edité par le Conseil Départemental de l'Hérault, Mas d'Alco, 1977 Avenue des Moulins 34087 Montpellier cedex 4 / Tél rédaction : 04 67 67 69 44 / Mail : herault@herault.fr / Directeur de la publication : Kléber Mesquida / Codirecteur de la publication : Renaud Calvat / Directeur de la communication : Guillaume Ricaud-Peretti / Rédactrice en chef : Mathilde Jean / Rédaction : Marion Bonnefond, Clara Agramunt, Corentine Velut, Vincent Ropa, Eleonore Avenet, Mathilde Jean / Photos : Philippe Hilaire (p1, 2, 6, 7, 8, 9, 11, 13, 14, 25), Christophe Cambon (p2, 3, 4, 11, 13, 14, 16, 17, 18, 20, 21, 23, 26, 27, 31), Olivier Mas (p5), Corinne Alonso (p5), Nicolas Sanmartin (p7), Caroline Joubier (p10, 12, 19), Agence ESPAGNO-MILANI architectes et agence IMAGINE architectes (p14), DR (p14), Nicolas Giquel (p14), ©Anthony Alliès (p23), Benjamin Colombel (p2, 24), Alice Lemarin (p25), Anaïs Malafosse (p28, 29), Marion Bonnefond (p29), Evasionsport by Charles (p30) / Graphiste : Caroline Joubier, Anaïs Malafosse / Iconographie : Caroline Joubier, Anaïs Malafosse / Impression : Chirripo / issn : 1155 - 1259.



édito

2024 : L'Hérault en relief

2023 a été une année riche en actions pour le Département de l'Hérault qui s'est engagé tout au long de l'année aux côtés des plus fragiles ainsi que pour le climat. En 2024, le Département continuera d'être résolument engagé auprès des Héraultaises et des Héraultais pour préparer un avenir plus juste et plus collectif.

C'est en construisant une société où les êtres se parlent, où nous protégeons et partageons nos ressources que nous nous efforcerons de créer un avenir pacifié pour les générations qui viennent dans tous les pans de la société.

Ainsi, 2024 sera de nouveau une année solidaire où le Département sera à vos côtés à tous les âges de la vie malgré des tensions budgétaires importantes. Avec la majorité départementale, nous continuerons à faire le choix d'offrir aux générations qui viennent un avenir plus serein par des politiques ambitieuses en matière de solidarité.

Nous poursuivrons également cette politique soutenue en matière d'éducation. Après l'ouverture d'un collège l'an dernier, nous poursuivrons la construction de deux autres collèges et nous continuerons d'éduquer au goût les jeunes gens avec des produits locaux, labellisés et bio dans les cantines. Pour poursuivre sur le goût, nous allons mettre en place un conchyliour pour mieux faire connaître les merveilles de notre territoire !

Nous continuerons enfin d'accompagner des politiques audacieuses au service de la transition écologique et de la valorisation de notre patrimoine. Nous porterons ainsi auprès de l'UNESCO une candidature pour labelliser le Géoparc Terres d'Hérault qui valorisera et contribuera à protéger la diversité exceptionnelle de roches que connaît notre Département.

En 2024, le Département restera à vos côtés dans un monde qui, je l'espère, pourra enfin s'apaiser.

Très belle année 2024 !

Kléber Mesquida

Président du Département de l'Hérault



Un budget solidaire et engagé

En 2024, le budget du Département s'élèvera à 1,8 milliard d'euros. Nous devons faire face à une baisse de nos recettes et à une hausse des dépenses liées aux besoins en solidarité et aux effets du réchauffement climatique notamment.

Malgré ces difficultés, et tout en poursuivant notre politique de maîtrise des dépenses, nous figurons parmi les départements qui investissent fortement pour leur territoire et pour concrétiser nos engagements solidaires et écologiques. Parmi les projets financés près de chez vous : les travaux du centre de formation des pompiers à Gignac, un projet d'aire de jeux au domaine du Département Restinclières, la candidature UNESCO du Géoparc Terres d'Hérault, la grande exposition Lek et Sowat, gratuite à Pierresvives à Montpellier...

13 engagements

ÇA AVANCE

Fibre : 286 communes raccordées

En seulement six ans, le Département de l'Hérault a accompli un véritable exploit en connectant à la fibre optique les 286 communes non desservies par les opérateurs privés. Cet engagement fort, porté par Kléber Mesquida, vise à garantir l'accès au Très Haut Débit pour l'ensemble des habitants de l'Hérault. Un chantier colossal qui a mobilisé 700 emplois, 8 000 km de fibre et un budget de 384 M€. Des questions sur le déploiement de la fibre ? Consultez le site numerique.herault.fr

11^{ème}
engagement
Numérique



1 : on agit

Routes durables : plantons des arbres !

Réduire l'impact de nos émissions de CO2, favoriser la biodiversité et embellir les paysages au bord des routes départementales... Le Département agit pour l'environnement ! À l'occasion de la journée de plantation d'arbres, 68 arbres ont été plantés par les agents sur les RD2 et RD68 aux abords de Guzargues et Le Pouget. Les communes participent également à la végétalisation du territoire grâce au plan départemental annuel « 8 000 arbres par an » mis en place depuis 5 ans.

9^{ème}
engagement
Mobilités

3^{ème}
engagement
Jeunesse



On s'engage pour la jeunesse

Un groupe de jeunes a pu découvrir les métiers de la restauration collective à l'Unité de Production Culinaire (UPC) de Saint-Clément-de-Rivière : responsable production, cuisinier, responsable logistique, livreur, agent polyvalent, qualificateur, magasiniers... Ils ont visité les locaux de l'UPC, qui prépare les repas des collégiens, découvert les équipements et échangé avec l'équipe.

Ce programme fait partie de l'engagement du Département pour la jeunesse.

L'objectif est de proposer chaque année à 500 jeunes de 16 à 25 ans peu ou pas diplômés, une immersion et des échanges avec des professionnels pour faciliter leur insertion professionnelle. Plus de 50 métiers sont représentés.

L'actu

près de chez vous



Nous sommes là pour vous !

« On vient à la rencontre des Héraultais pour leur présenter les dispositifs, les aides et leur expliquer comment le Département les accompagne au quotidien » explique Sophie, ambassadrice de la tournée des Choix de l'Hérault. Canton, par canton, nos ambassadeurs viennent s'installer sur les marchés pour vous écouter, vous conseiller et vous présenter les engagements du Président pour un Hérault solidaire et écologique. Ils sont à Saint-Geniès-des-Mourgues le dimanche 14 janvier ! C'est l'occasion de découvrir tous les projets financés par le Département sur le canton du Crès.

La Culture infuse au cœur du Géoparc

Vif succès pour les visites musicales de la Grotte de Clamouse proposées par « L'odeur du vent sur les cailloux », un projet culturel inscrit dans la candidature du Département au label « Géoparc UNESCO Terres d'Hérault » (voir p.16) ! Sur les rythmes du handpan, du saxo et du violoncelle, le groupe UFO trio a invité les chanceux visiteurs dans un voyage insolite au cœur de cet écrin naturel. En 2024, cette exploration du territoire poursuivra sa route le long de l'itinérance Passa Meridia, entre Cabrerolles et Serviès, avec de nouvelles propositions artistiques. Programme à suivre !



L'actu

dans l'Hérault



2 nouveautés pour les sapeurs-pompiers !

Une convention signée par le SDIS34 et la chambre d'Agriculture de l'Hérault vise à faciliter la disponibilité des exploitants agricoles en tant que sapeurs-pompiers volontaires notamment pour des formations ou interventions majeures. Elle détermine aussi un programme d'actions communes pour la protection de l'environnement. Autre partenariat, dans le cadre du dispositif Cap Jeunes, entre le Département et l'Association des Jeunes Sapeurs-Pompiers du Corps Départemental de l'Hérault : une aide inédite à l'équipement sportif des Jeunes Sapeurs-Pompiers engagés en 3^e année.

Innovation sociale : déposez votre projet !

En février, le Département lance les Trophées de l'innovation sociale ! Tout nouveau dispositif, ce concours est ouvert aux associations et structures de l'économie sociale et solidaire. Objectif : soutenir via une subvention d'investissement, les porteurs de projets solidaires innovants dans les domaines de la transition écologique, l'alimentation, le numérique ou l'aide à la personne. Condition de chaque projet, faire participer les citoyens. Les étapes à retenir : dépôt des projets du 1^{er} février au 15 mai, sélection des projets lauréats par un jury professionnel en juin et remise des Trophées le mois suivant. À vous de jouer !



+ d'infos



bon à savoir

1. Ce n'est pas obligatoire, mais le Département fait le choix d'adopter un schéma d'action sociale pour renforcer la solidarité auprès des plus vulnérables.
2. Nous finançons plus de 600 actions éducatives territoriales pour éveiller les collégiens à la culture, à l'environnement, au vivre-ensemble.
3. Le Département met en lumière ses producteurs au Salon international de l'agriculture à Paris du 24 février au 3 mars 2024.
4. L'Assemblée départementale se réunira en session lundi 19 février : vous pouvez y assister à l'Hôtel du Département de Montpellier ou suivre le direct sur herault.fr.



2 : on aide

Un budget solidaire et engagé

En décembre dernier, les conseillers départementaux ont débattu pendant 3 jours du budget 2024 du Département de l'Hérault. 1,8 milliard : c'est le montant des dépenses votées pour cette nouvelle année afin de mener les politiques publiques propres aux compétences du Département, notamment sociales, et poursuivre la réalisation des projets solidaires et écologiques de la majorité. Dans un contexte économique tendu, la collectivité a su adapter ses prévisions budgétaires pour relever les défis au bénéfice des Héraultais.

Tournée les choix de l'Hérault

Inflation, hausse du coût des matières premières, évolution démographique, crise immobilière et baisse des recettes : ce budget 2024 est une nouvelle fois fortement impacté par le contexte local, national et international.

Moins de recettes...

Comme un effet papillon, les conflits de la scène internationale et les crises géopolitiques ont des répercussions directes sur notre économie et in fine sur les finances du Département. Tout d'abord sur ses recettes (p. 12) : la Banque Centrale ayant augmenté les taux d'intérêt face à l'inflation, le secteur immobilier est fortement ralenti. Or le Département en dépend directement puisqu'il perçoit les droits de mutation à titre onéreux (DMTO) qui émanent des frais de notaire lors de ventes immobilières réalisées en Hérault. Entre 2022 et 2023, il a ainsi perdu 72 millions d'euros de cette ressource majeure. Comme il ne peut compenser cette baisse par un impôt local direct (depuis 2021), le Département mène une politique budgétaire prudente et agile, pour répondre à une hausse parallèle de ses dépenses.



« Malgré ces recettes difficiles à anticiper, et la hausse des dépenses, l'intelligence budgétaire du Département a permis de consolider une bonne santé financière »

... et plus de besoins en service public

Au-delà de l'augmentation du prix des matières premières, du coût de l'énergie, des revalorisations salariales réglementaires*, le budget départemental est impacté par une forte évolution démographique en Hérault. 13 000 nouveaux habitants chaque année, c'est plus de service public comme par exemple la nécessité de construire des collèges (3 nouveaux pendant ce mandat). Vieillesse de la population, hausse de la précarité : le budget des aides individuelles de solidarités, que verse le Département aux allocataires du RSA, aux seniors ou aux personnes en situation de handicap, ne cesse d'augmenter, sans que la compensation de l'Etat n'évolue (p.13). En parallèle, les dépenses pour faire face au réchauffement climatique sont toujours plus nombreuses (littoral, sécheresse, incendies...).

Le choix de poursuivre l'investissement

Malgré ces recettes difficiles à anticiper, et la hausse des dépenses, l'intelligence budgétaire du Département a permis de consolider une bonne santé financière et d'absorber le choc de cette conjoncture compliquée. Contrairement à de nombreux départements, l'Hérault poursuit en 2024 un fort investissement de 251 millions d'euros : pour concrétiser ses engagements en matière de solidarité et d'écologie, pour soutenir les communes et les intercommunalités et offrir aux Héraultais-e-s le meilleur cadre de vie.

*loi SEGUR et RIFSEEP



le choix de l'Hérault

un budget solidaire et engagé

Après la crise sanitaire et la guerre en Ukraine, le contexte international tendu peut de nouveau impacter notre économie. Face à l'incertitude, le Département répond en poursuivant une politique engagée pour le territoire et les Héraultais-e-s tout en maintenant prudence et agilité.

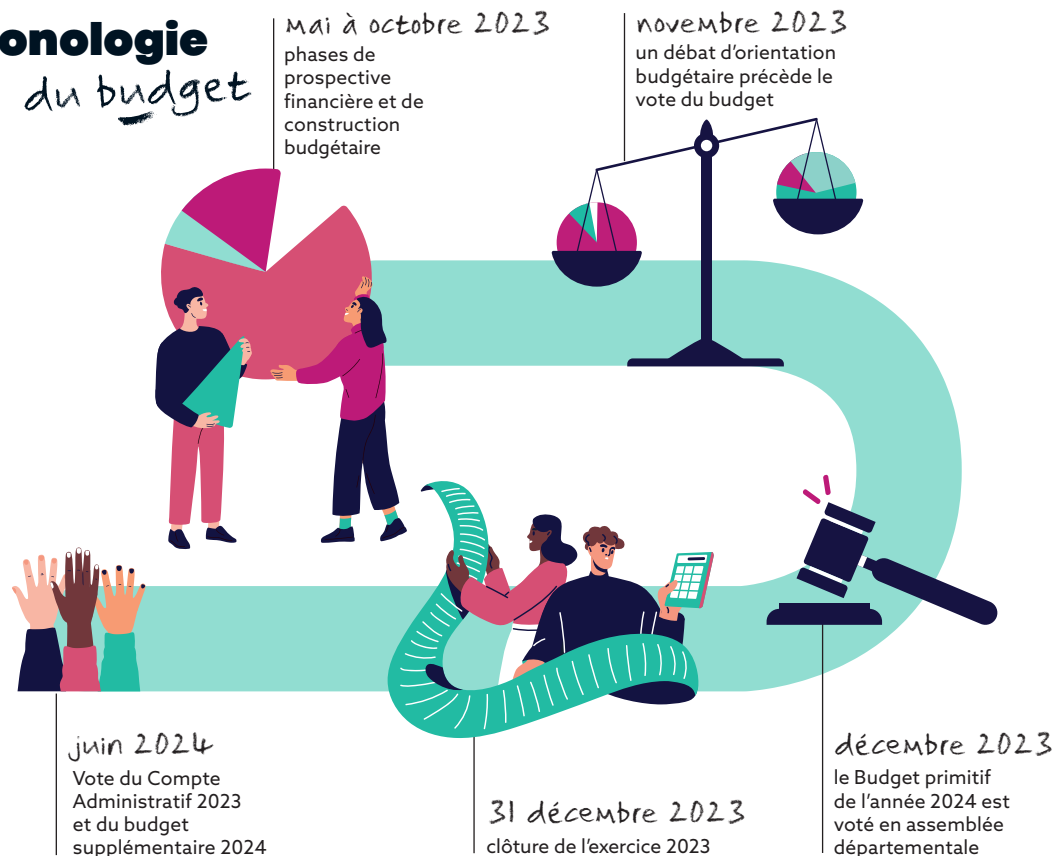
Grâce à sa bonne gestion financière, l'Hérault est un département peu endetté, en comparaison d'autres collectivités*.

En 2024, le Département sera amené à contracter de nouveaux prêts afin de financer les investissements pour le territoire. Ainsi, tout en poursuivant la stratégie de maîtrise des dépenses, nos élus sont résolus à continuer d'accompagner les communes et intercommunalités dans leurs projets structurants pour l'Hérault, dans la transition énergétique, et à concrétiser leurs engagements pour le futur.

Conçu avec vigilance, le budget 2024 mise sur l'agilité, la gestion très fine des dossiers et le suivi précis des recettes en cours d'année (voir ci-dessous). Si ces dernières sont dynamiques, le Département adaptera sa stratégie au moment du budget supplémentaire pour financer, si nécessaire, davantage d'actions et de projets.

*483 euros par habitant contre 621 euros en moyenne en 2022 dans les départements

la chronologie du budget



Une volonté

La parole à Cyril Meunier

Président de la Commission Finances et marchés publics

Dans l'Hérault, nous croyons en une finance socialement et écologiquement responsable. Un quart de notre dette est aujourd'hui en prêt vert ou social. Via les prêts verts, nous empruntons à des créanciers qui investissent pour l'environnement, afin de financer nos projets en faveur de la transition écologique, comme nos collègues bas carbone. À travers le prêt social, nous faisons appel à des investisseurs engagés dans des projets solidaires, pour investir dans les EHPAD ou pour l'équipement de nos pompiers. Nos dépenses sont aussi passées au crible. La mise en place d'un budget climat, qui classe les dépenses selon leur impact environnemental, devrait permettre au Département de s'améliorer encore et de faciliter nos arbitrages budgétaires, vers la dépense la plus vertueuse pour l'environnement.

« Dans l'Hérault, nous croyons en une finance socialement et écologiquement responsable. »

Des actes

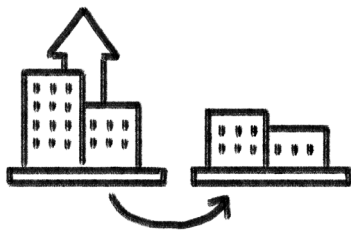
Des achats encore plus responsables

Depuis de nombreuses années, le Département intègre pour ses achats la notion de résilience. Pour aller encore plus loin, il a adopté un Schéma de promotion des achats publics socialement et écologiquement responsables (SPASER). « Matériaux recyclés pour la construction des collèges et des routes, vie prolongée des équipements informatiques, produits bio et labellisés pour la restauration scolaire, soutien aux entreprises locales et d'insertion... Acheter responsable, c'est un choix qui s'affirme dans toutes nos politiques pour tendre vers un développement économiquement efficace, socialement équitable et écologiquement soutenable », précise Nicole Morère, Vice-Présidente déléguée à l'administration générale et aux moyens.



Plus d'infos





on décode

Étienne Douat

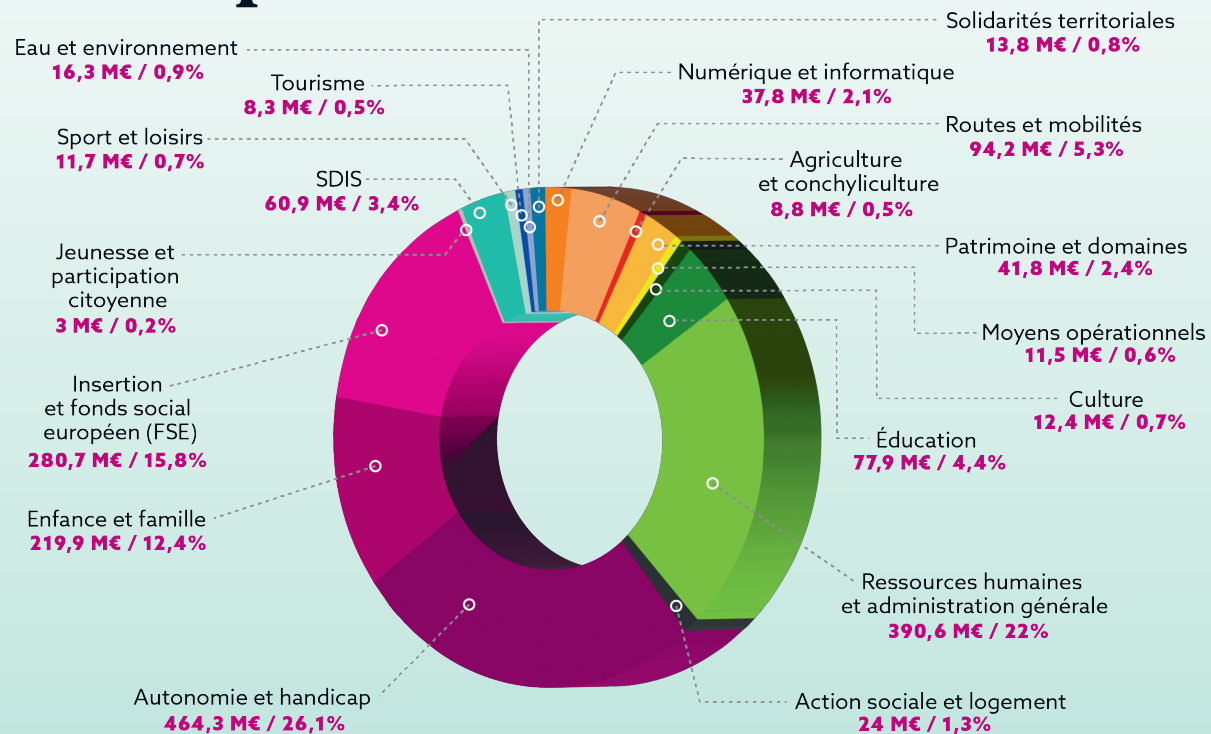
Professeur de droit public et Président de la société française de finances publiques

« Les départements français n'ont plus de fiscalité propre, c'est-à-dire qu'ils ne collectent plus d'impôts sur leur territoire. »

« Ces dernières années, les départements français ont perdu de nombreuses marges de manœuvre quant à leurs recettes. Ils n'ont plus de fiscalité propre, c'est-à-dire qu'ils ne collectent plus d'impôts sur leur territoire. Ils bénéficiaient auparavant d'une partie de la taxe foncière, qui va désormais à 100% pour les communes en compensation de la suppression de la taxe d'habitation. En contrepartie, l'État attribue aux départements une part de la TVA. Mais cette recette stagne, car la consommation est en baisse, les Français veillent à leurs dépenses pour payer des frais nécessaires qui augmentent, comme le gaz ou l'électricité.

La principale ressource des départements émane des droits de mutations à titre onéreux (DMTO). Ce sont les droits que nous payons lors de l'achat d'un bien immobilier. Problème : le marché est en crise ! Les taux d'intérêt ont considérablement augmenté, les prix ne baissent pas et les banques sont frileuses en demandant trop de garanties à ceux qui veulent se porter acquéreur. L'État a mis en place un autre poids sur les finances des départements : ceux qui perçoivent le plus de DMTO en reversent à ceux dont le marché immobilier est très peu dynamique. »

Les dépenses de 2024



En clair

Les solidarités représentent-elles la principale dépense du Département ?

Oui

Le bouclier social : c'est ainsi que le Département est souvent surnommé. Protection de l'enfance, accompagnement des familles, des seniors, des personnes en situation de handicap, de précarité, allocataires du RSA... Au total, la moitié du budget du Département, soit près de 900 millions d'euros, est consacrée aux dépenses de solidarités à la personne.

L'État compense-t-il la totalité de cette somme ?

Non

Le transfert aux départements du versement des aides individuelles de solidarités (RSA, PCH et APA*) s'est accompagné du budget que l'État allouait au moment de ce changement. Or, ce budget n'a jamais été actualisé alors même que le nombre de bénéficiaires n'a cessé d'augmenter, que cela soit dû au vieillissement de la population ou à la hausse du chômage. Pour l'Hérault, c'est l'équivalent de 2 milliards d'euros qui auraient dû être compensés par l'État depuis 2015.

* Revenu de solidarité active, Prestation compensation handicap et Aide personnalisée d'autonomie

L'engagement solidaire du Département va-t-il plus loin que les dépenses obligatoires ?

Oui

Outre le versement des aides individuelles de solidarités, le Département de l'Hérault fait le choix de financer une multitude de dispositifs d'accompagnement pour améliorer le quotidien des personnes vulnérables, aider les Héraultais à retrouver le chemin de l'emploi, lutter contre la précarité alimentaire, contre les inégalités numériques, pour l'accès au logement, mais aussi au sport et à la culture. En investissant dans les communes, il garantit le même accès à un service public de proximité en zone urbaine comme en zone rurale.

Ici et là



- 1 • Avec 77,9 M€ consacrés à l'Éducation et aux collèges, on investit pour créer de nouveaux établissements écoresponsables comme celui de Maraussan dont les travaux débuteront en 2024
- 2 • 60,9 M€ pour donner à nos sapeurs-pompiers les meilleures conditions pour protéger la population et le territoire
- 3 • 8,8 M€ pour accompagner nos agriculteurs vers des pratiques agroenvironnementales, comme la lutte naturelle contre les insectes
- 4 • 94,2 M€ pour renforcer la sécurité et la fluidité de nos routes comme sur la RD61 entre Lunel et La Grande Motte
- 5 • 12,4 M€ pour une culture ouverte à tous, avec des expositions gratuites comme celle de Lek et Sowat à Pierresvives à Montpellier en mars



Plus d'infos





3 : on protège

Vers la reconnaissance mondiale de nos joyaux géologiques

Il raconte 540 millions d'années de notre histoire : notre patrimoine géologique remarquable, autant par sa diversité que la qualité de ses roches, mérite d'être préservé, valorisé et porté à la connaissance de tous. C'est le sens de la démarche Géoparc Terres d'Hérault conduite par le Département. Notre collectivité souhaite déposer sa candidature auprès de l'UNESCO pour faire labelliser son Géoparc. Une lettre d'intention a été adressée, pour une possible reconnaissance en 2026.

Parlons vrai

entretien



Kléber Mesquida

Président du Département de l'Hérault

Daniel Oustrain

Membre du conseil scientifique et de prospective du Géoparc



Pouvez-vous nous présenter le Géoparc Terres d'Hérault ?

K. MESQUIDA : Le Géoparc Terres d'Hérault est né des premières études réalisées par l'association *Demain la Terre !*, dont M. Oustrain, que je remercie, a été l'une des chevilles ouvrières. J'ai alors proposé un partenariat, une approche commune, et que le Département conduise la démarche jusqu'au label car il m'a semblé que nous étions l'institution qui pouvait fédérer l'ensemble des acteurs au sens territorial : communes et intercommunalités, associations, professionnels...

Aujourd'hui, le Géoparc ce sont 112 communes, qui illustrent la grande diversité géologique de l'Hérault. Cela représente un périmètre de 2 000 km², une superficie que l'on ne doit pas dépasser pour présenter notre candidature à l'UNESCO.

« Aujourd'hui, le Géoparc ce sont 112 communes, qui illustrent la grande diversité géologique de l'Hérault. Cela représente un périmètre de 2 000 km² »



D. OUSTRAIN : Comme vous le dites M. le Président, on a dans l'Hérault une très grande diversité géologique, avec des objets de très grande qualité, comme par exemple le Pic de Vissou, le Neck de la Roque, le cirque de Navacelles... Et puis on a surtout ces affleurements, dont la ruffe du Salagou est unique en Europe, mais aussi d'autres types d'affleurements : les schistes ou les grès, ou encore le basalte. Donc si on additionne ces affleurements de qualité, cette diversité d'objets, et puis ces 540 millions d'années qu'on peut raconter en traversant le département, c'est tout cela qui fait la particularité de ce Géoparc. Sur la genèse du projet, l'association d'éducation à l'environnement *Demain la Terre !* a proposé d'engager une phase de préfiguration, pour réfléchir sur la pertinence du projet Géoparc, et le Département nous a soutenu dès le départ dans cette réflexion.

Parlons vrai suite

Le Département souhaite déposer une candidature auprès de l'UNESCO pour labelliser ce Géoparc. Pourquoi ?

K. MESQUIDA : Un label international comme l'Unesco apporte une plus-value, une reconnaissance de la qualité d'une démarche. Lorsque notre projet a été présenté à Marrakech lors de la 10^{ème} conférence internationale pour les Géoparcs mondiaux UNESCO, les membres présents étaient d'abord un peu étonnés que ce soit l'échelle départementale qui s'implique, car à leur connaissance, c'est la 1^{re} fois qu'une collectivité de cette importance-là conduit la démarche. Ensuite, ils ont salué la qualité du travail qui a été fait. Cela nous incite à renforcer nos efforts pour obtenir ce label.

D. OUSTRAIN : C'est un éclairage mondial. Le fait de labelliser un territoire comme celui-là, c'est à la fois montrer que l'on reconnaît la valeur de ce patrimoine universel, que l'on a l'obligation de le préserver, de le faire connaître et de le partager, mais aussi de démontrer qu'on est engagés dans une démarche qui fonctionne.

« Le fait de labelliser un territoire comme celui-là, c'est montrer que l'on reconnaît la valeur de ce patrimoine universel, que l'on a l'obligation de le préserver, de le faire connaître »



Quels en sont les enjeux ?

D. OUSTRAIN : C'est de montrer le lien étroit entre la roche et l'Humanité, et que l'on est une terre de recherche scientifique. Ce patrimoine géologique est une porte d'entrée pour découvrir le monde qui nous entoure, comprendre l'évolution de notre climat à travers les âges. On a tout un travail de connaissance scientifique à développer, et à croiser avec le volet sensibilisation et éducation à l'environnement. L'enjeu est également touristique, avec de nouvelles filières de découverte à lancer.

K. MESQUIDA : En effet, la labellisation UNESCO peut nous permettre de développer le géotourisme. De la même manière que nous avons créé l'œnotour de l'Hérault, et que nous travaillons en parallèle sur un Conchylitour. Des concepts qui invitent à découvrir le territoire, nos terroirs, qui soutiennent l'économie locale tout en œuvrant à la préservation de notre environnement.

Et puis, vous l'avez dit, cela mettra en exergue nos sites géologiques, pour mieux les protéger, y développer la recherche et des actions de sensibilisation, afin de permettre aux habitants de mieux comprendre leur territoire et l'histoire de cette terre de reliefs.

Comprendre

la géologie dans l'Hérault



Pourquoi la roche est rouge au Salagou ?

C'est elle la roche star de l'Hérault ! La ruffe présente au Salagou doit son nom au latin « ruffus », qui signifie « rouge ». Bien qu'elle soit présente un peu partout en France, dans l'Hérault on la trouve en très grande quantité. Le site du Salagou, bassin de la période du Permien, est d'ailleurs le plus vaste affleurement* d'Europe ! Là, 270 millions d'histoire sont gravées dans la roche. C'est l'oxyde de fer, minerais dont elle est très chargée, qui donne à la ruffe cette couleur rouge caractéristique, faisant des ruffes de Salagou un site d'exception.

*endroit où la roche se voit à nu

Quelle est la spécificité géologique de l'Hérault ?

Dans l'Hérault, on trouve tous les processus géologiques et tous les types de roches. Elles sont le témoin du ballet continu des continents et des océans qui ont façonné son histoire géologique depuis le début des grandes faunes marines il y a 540 millions d'années. Ces caractéristiques exceptionnelles s'expliquent par la situation géographique de l'Hérault, au carrefour de l'histoire pyrénéenne, de celle du Massif central, du Golfe du Lion et des Alpes.

Ces témoignages du passé nous permettent d'observer des traces d'animaux plus anciens que ceux des dinosaures ! Comme on peut le voir à la dalle de la Lieude, sur la commune de Mérifons, un site géologique récemment acquis par le Département pour le restaurer et le valoriser.

L'Hérault est-il une terre de volcans ?

Oui ! Un épisode volcanique, commencé il y a 2 millions d'années pour se terminer il y a environ 600 000 ans, a secoué notre territoire. Dans la continuité d'un alignement volcanique qui descend depuis la région du Puy de Dôme au Nord, vers le Cap d'Agde au Sud, plusieurs volcans sont entrés en éruption. Le basalte, cette roche noire, très dense et très dure que l'on trouve notamment au Salagou, en est l'héritage. Mais comment se forme-t-elle ? Elle résulte d'une coulée volcanique, dont la lave refroidit si vite qu'elle n'a pas le temps de cristalliser des minéraux. Ces structures volcaniques nous rappellent le passé tumultueux de notre territoire.



Plan large

Les calcaires du Géoparc Terres d'Hérault

Le cirque de l'Infernet se dévoile à partir de Saint-Guilhem-le-Désert. Si, dans le village, on trouve du travertin, un calcaire poreux visible un peu partout dans les constructions, les parois rocheuses que l'on observe sur cette photo sont composées d'un calcaire massif, qui s'est formé à l'époque du Jurassique, il y a 160 millions d'années environ. Ce territoire était baigné par une mer chaude, où sont venus se déposer de nombreux sédiments, donc le calcaire.

Invisibles, des roches argileuses tapissent aussi le sous-sol du cirque.

Groupe Majoritaire Solidaire et Écologique

Le Département à votre rencontre !

Depuis plusieurs mois, nous avons initié la tournée « Les choix de l'Hérault » en itinérance sur tous les cantons du territoire. Le principe est simple : venir à votre rencontre, près de chez vous. Tous les 15 jours une brigade d'agents - nos ambassadeurs - est présente sur un marché de l'Hérault pour informer du rôle de la collectivité et des engagements majeurs que notre groupe majoritaire a pris en début de mandat avec le Président Mesquida. C'est aussi un moment privilégié de démocratie qui permet aux élus des cantons d'échanger, de recueillir les besoins et d'évoquer les projets engagés sur vos lieux de vie.

Le contexte actuel saisi par des crises sans précédent pèse sur la vie des citoyens. Il est fondamental de promouvoir le rôle du Département. Il est l'institution de proximité par excellence, celle qui accompagne à chaque étape de la vie, qui œuvre pour l'insertion des personnes en situation de handicap ou loin de l'emploi, pour des routes et des mobilités durables, pour préserver l'environnement, valoriser le patrimoine agricole, culturel et touristique, pour l'éducation de nos jeunes, pour équiper les communes. Une collectivité innovante qui, malgré les contraintes budgétaires toujours plus fortes, travaille pour plus de justice et de solidarité. La proximité, tel est le sens donné à cette tournée qui ne saurait vivre sans nos ambassadeurs. Une équipe d'agents issus des différents services de la collectivité (social, culture, administration générale, moyens opérationnels...). Passionnés par leurs missions, nous remercions leur engagement auprès des habitants de l'Hérault. Ils sont aussi la voix des 5600 agents qui animent au quotidien nos services publics dans tous les territoires, pour l'intérêt général. Elus de la majorité, nous travaillons à leur côté pour construire des politiques locales utiles. Leur expertise et les valeurs humaines qu'ils partagent expliquent pourquoi la collectivité est autant appréciée.

Que fait concrètement le Département ? Quels accompagnements pour garantir l'accès aux droits de chacun ? Quelles actions en faveur de l'éco-mobilité, de l'écologie, du numérique ou encore d'une alimentation résiliente ? Quelles réalisations d'utilité publique autour de votre bassin de vie ? Autant de questions auxquelles nous aurons plaisir à répondre sur le stand du Département de l'Hérault.

Belle et heureuse année à vous toutes et tous.

Renaud Calvat
Président du Groupe

Groupe Unis pour l'Hérault

Les communes, les Départements, les Régions ; le triumvirat de la France des territoires !

La décentralisation ? Kézako ! C'est un peu la quête du saint graal de notre équilibre territorial. Toujours imaginé, envisagé... mais jamais trouvé !

À l'aube de cette nouvelle année, alors que les feuilles d'automne ont laissé place au givre matinal dans les allées de nos villes et villages, il est de notre devoir, en tant que représentants élus du groupe "Unis pour l'Hérault", de faire le point sur les défis et les opportunités qui se dressent devant nous.

En ces temps où les valeurs collectives qui ont construit notre nation sont contestées, notre rôle doit s'ancrer plus que jamais dans une dualité essentielle : être les gardiens de l'intérêt local tout en restant des acteurs vigilants des enjeux nationaux.

En tant que conseiller départemental de l'Hérault et président de notre groupe politique, je me réjouis de l'initiative récente du gouvernement, confiant à M. Eric Woerth la mission d'explorer de nouvelles pistes de décentralisation de l'action publique territoriale.

Cette démarche, qui s'inscrit dans un contexte de besoin urgent de proximité et d'efficacité accrue de l'action des pouvoirs publics, est plus que bienvenue.

Gageons simplement qu'aux ambitions affichées seront rapidement rattachées des propositions efficaces, claires et surtout durables !

Je suis convaincu que la décentralisation ne doit pas seulement être une question de transfert de compétences, mais aussi une réelle opportunité pour repenser également nos méthodes de travail, notre investissement politique, notre approche intelligente de la gestion de la gouvernance de nos collectivités.

Notre groupe politique, Unis pour l'Hérault, s'engage à participer activement à cette réflexion, à y contribuer.

Nous sommes prêts à mettre en avant notre expertise et à partager nos idées pour une décentralisation qui respecte l'égalité entre les territoires tout en reconnaissant leurs spécificités.

Suivez nos actions et partagez vos idées sur notre page Facebook : « Unis pour l'Hérault ».

Brice Bonnefoux
Adjoint au Maire de La Grande Motte
Conseiller départemental
Président du groupe « Unis pour l'Hérault »



« La labellisation du Géoparc par l'UNESCO conforterait le caractère unique de l'Hérault comme territoire géologique. Pour le Musée de Lodève, avec sa collection exceptionnelle qui attire déjà des scientifiques du monde entier, cela renforcerait l'intérêt du grand public dans ce domaine. »

explique Ivonne Papin, Directrice du Musée de Lodève

Castanet-le-Haut, un concentré de géologie

La commune, intégrée au périmètre du Géoparc Terres d'Hérault, est entourée d'un côté par les granites et le gneiss du massif de l'Espinouse ; de l'autre par les falaises d'Orque, une entité calcaire de la période cambrienne datant de 500 millions d'années, soit les plus vieux calcaires que l'on peut rencontrer sur le territoire national. Au centre, à la séparation de ces couches, un ensemble houiller avec du charbon de l'époque carbonifère.

Castanet-le-Haut abrite aussi un certain nombre de cavités remarquables, très concrétionnées, et de nombreuses rivières souterraines actives. Des ressources en eau précieuses, que le Géoparc permettra de préserver.

En écho

Musée de Lodève : immersion dans les sciences de la Terre

La collection la plus importante du Musée, à laquelle sont consacrés 700 m², constitue un résumé du territoire que recouvre le Géoparc en retraçant un parcours chronologique sur 540 millions d'années. Une muséographie moderne et immersive composée de projections, d'expositions de fossiles et de dispositifs multimédia, embarque le visiteur dans l'espace-temps et décrypte des thèmes comme le volcanisme, les espèces du vivant...

« Pour nous, le Géoparc Terres d'Hérault représente une très belle vitrine sur le plan touristique. Mais cela peut aussi nous mettre en avant sous un angle différent. Les usagers connaissent surtout les randonnées, mais ne s'arrêtent pas forcément sur l'histoire de ces jolis paysages. »

témoigne Anthony Alliès, conseiller municipal de Castanet-le-Haut et spéléologue





4 : on aime

Santé, sport et réconfort pour 2024 !

Cette année, la France accueillera les Jeux olympiques et paralympiques : un événement historique ! Le Département et son organisme associé Hérault sport participent à la promotion des valeurs sportives et soutiennent de grands événements ouverts à tous : découvrez le programme. En janvier et février, le kiwi héraultais est encore de saison. Profitez de ses vitamines pour votre santé ! Et contre le froid, du réconfort : les recettes sucrées d'ici, de bons livres et de bons spectacles, comme à la Scène de Bayssan à Béziers.

Jazz à Bayssan - Sandra Nkake



JAZZ À BAYSSAN

Du 2 au 4 février 2024

Tout le programme sur

scene-de-bayssan.herault.fr



NUIT DE LA LECTURE

Samedi 20 janvier 2024

pierrevives.herault.fr

Échappées

Honneur au jazz à la Scène de Bayssan

De la chanson hommage à Claude Nougaro signée Philippe Léogé jusqu'au jazz moderne de Samy Thiébault, le rap musette occitan du duo André Minvielle / Lionel Suarez, en passant par les couleurs caribéennes d'Ana Carla Maza, le folk d'Élina Duni, le néoblues de Marion Rampal ou encore la soul de Sandra Nkake, cette 2^{ème} édition vous invite en voyage à travers différentes nuances du genre.

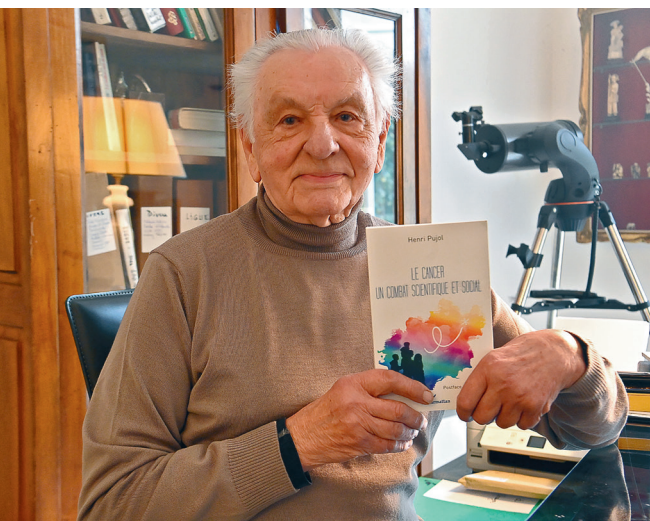
Aux 4 coins de la Scène, d'autres surprises vous attendent : apéros-concerts, brunch musical, jam-session, balade musicale au Bois sacré, marché gourmand... Un temps 100% groovy et festif made in Bayssan !

Nuit de la lecture

Comme chaque année, le Département répond présent pour cette opération nationale qui met le livre et le plaisir de lire à l'honneur. Le thème choisi pour cette édition 2024 : le corps.

En fin d'après-midi jusqu'en soirée, de nombreuses animations sont au programme. Petits et grands, embarquez dans un marathon lecture, des écoutes d'histoires dans le noir, des ateliers d'expression corporelle et créatifs, des quizz et bien d'autres surprises !

Échappées



3 questions au Professeur Henri Pujol

Ce médecin montpelliérain a publié aux éditions l'Harmattan « Le cancer, un combat scientifique et social », un livre passionnant et porteur d'espoir qui retrace l'évolution de la cancérologie, insiste sur le rôle de la prévention et rend hommage au combat des malades.

70 000€ alloués pour l'Espace Épidaure !

Reconnu pour son excellence, l'Institut du cancer de Montpellier (ICM) a pu, dès ses débuts, compter sur le Département pour soutenir son action et développer la Recherche à travers des équipements de pointe. Aujourd'hui, la collectivité répond à nouveau présent et vient de voter une subvention de 70 000€ pour accompagner le projet de réhabilitation de son espace de prévention, Épidaure. Un engagement fidèle et solidaire pour faire avancer la santé en Hérault.

+ d'infos



« Je voulais insuffler l'espérance ! »

Quel message vouliez-vous porter en écrivant ce livre ?

Je voulais insuffler l'espérance ! En expliquant simplement au grand public l'évolution de la cancérologie, sur ces 50 dernières années. Sur le volet médical, scientifique mais aussi à travers mon expérience et des anecdotes concernant le courage des malades.

Est-ce que cela veut dire que nous sommes sur la bonne voie ?

Oui, on a fait des progrès fantastiques. On est plus à l'écoute du patient, on ne fait pas que soigner, on accompagne. C'est primordial dans le processus. Aujourd'hui, on guérit 63% des malades. On avance !

Vous évoquez aussi la nécessité de la prévention, un combat majeur de votre carrière ?

C'était au cœur de notre projet pour le Centre Épidaure à Montpellier, que l'on a pu créer avec l'aide du Département. Sensibiliser les jeunes, parler alimentation, comportements à risques, former les professionnels de santé de la PMI (Protection maternelle et infantile) qui accueillent des familles... C'est aussi la clé pour réduire le nombre de maladies. Aujourd'hui, « prévenir le cancer » s'est transformé en « cultiver la santé », un beau message, non ?

5 choses à savoir sur la fibre Hérault numérique

+ d'infos



1 - Un objectif : l'égalité numérique !

Les usages numériques se développent de plus en plus dans nos quotidiens. Il semblait indispensable que chaque Héraultais puisse avoir accès au Très Haut Débit. Le Président Kléber Mesquida s'est donc engagé à déployer la fibre optique sur l'ensemble de la zone d'initiative publique.

2 - Moins consommatrice

La fibre optique est un fil de verre encore plus fin qu'un cheveu qui transporte les données à la vitesse de la lumière avec un très haut débit. En plus de transporter beaucoup plus d'informations, elle consomme 3 fois moins d'électricité que l'ADSL !

3 - 286 communes reliées !

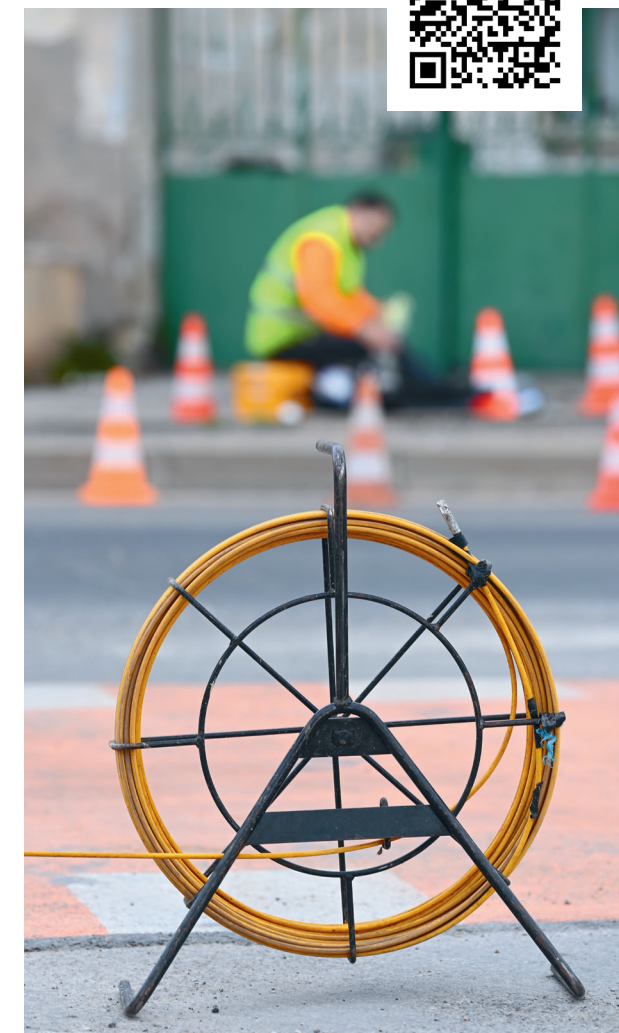
Ce sont 286 communes non couvertes par le privé qui ont été reliées à la fibre Hérault Numérique grâce au Département de l'Hérault. Dans ces communes, en milieu urbain ou rural, dans les secteurs éloignés ou habitats isolés tous les Héraultais peuvent en bénéficier.

4 - Un chantier en un temps record

Plus de 230 000 prises sont déjà raccordées à la fibre optique grâce au réseau Hérault Numérique. Il reste maintenant à réaliser en 2024 20 000 prises plus spécifiques pour finaliser l'engagement de 100% de prises raccordables à la fibre optique.

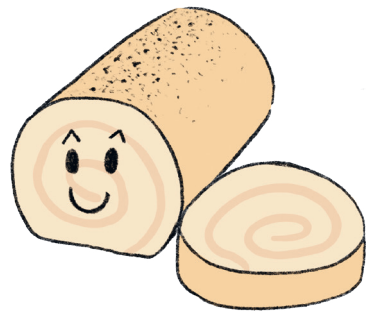
5 - 4 étapes pour raccorder son logement

Il suffit de tester l'éligibilité de son logement, puis de choisir un des douze fournisseurs d'accès à internet qui enverra ensuite un technicien raccorder votre logement à la fibre. Pour finir, branchez votre box et profitez du Très Haut Débit !



Goûtez l'Hérault

Connaissez-vous les spécialités sucrées d'ici ? Nous vous en proposons deux : le Bras de Vénus à la crème de marron et la madeleine salvetoise tout droit venue de la Salvetat-sur-Agout.



2 œufs
60g de sucre
60g de farine
1 / 2 sachet de levure
1 pot de mascarpone
1 pot de crème de marron

Le Bras de Vénus à la crème de marron

Préchauffez le four à 220°C.

Séparez les blancs. Montez-les lentement en neige, ajoutez la moitié du sucre. Battez 1 min puis ajoutez le reste de sucre.

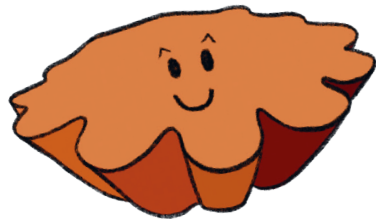
Ajoutez les jaunes et incorporez la farine tamisée.

Versez la pâte sur un papier cuisson de sorte à ce qu'elle fasse 1 cm d'épaisseur. Cuire 7 à 8 min.

Débarrassez sur un torchon mouillé.

Mélangez le mascarpone avec la crème de marron, réservez au frais quelques minutes.

Tartinez le biscuit avec la crème, roulez et serrez le tout. (Décorez avec du sucre glace)



3 œufs
125 g de sucre
75 g de farine
Zeste d'1 citron ou d'1 orange
1 c. à café d'eau de fleur d'oranger

La Madeleine Salvetoise

Préchauffez le four à 250°C.

Séparez les blancs des jaunes d'œuf.

Battre les jaunes avec le sucre et le zeste de citron pour qu'il soit moussieux. Ajoutez la farine tamisée, mélangez.

Montez les blancs en neige avec une pincée de sel. Incorporez-les dans la préparation doucement en aérant bien l'ensemble.

Ajoutez la fleur d'oranger.

Beurrez votre moule en forme de corolle et versez-y la préparation. Une fois le four chaud, enfournez à 180°C et cuire 45 min.



Cet hiver, on savoure les kiwis héraultais !

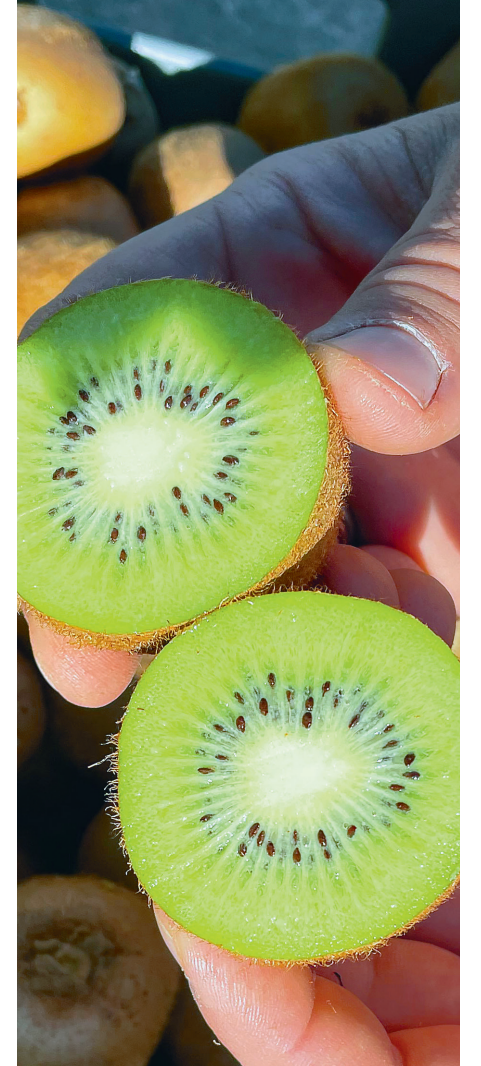
La parcelle se dévoile en contrebas d'un chemin de terre. En cet après-midi d'automne, le soleil caresse les arbres d'où gouttellent les kiwis qui s'offrent en généreuses grappes. Carole est en pleine cueillette. Équipée de gants, d'un seau et d'une cagette, elle sélectionne les gros calibres, le temps de laisser les plus petits gagner en taille. Les 3 hectares de terre qu'elle cultive à Prades-sur-Vernazobre, un petit village niché entre Saint-Chinian et Cessenon, sont dans la famille depuis 3 générations : « le kiwi, je suis née dedans. Mes grands-parents ont été précurseurs dans la production de kiwis dans les années 1970. Enfant, j'allais sur les marchés avec eux. Quand mes parents ont repris l'exploitation, j'ai gardé la main, je venais les aider à tailler, à cueillir », raconte la productrice.

Elle travaille le kiwi Hayward en bio, une variété très résistante aux maladies. En fonction des gelées, Carole récolte entre 6 et 12 tonnes par an. « Le cru de cette année est très sucré, même s'il garde son petit goût acidulé », conclut-elle.



À déguster sans modération !

Retrouvez Carole Caujolle sur le marché des Arceaux à Montpellier le samedi matin, et sur le marché de Saint-Chinian le dimanche matin.



D'où est originaire le kiwi ?

Remplace les mots :

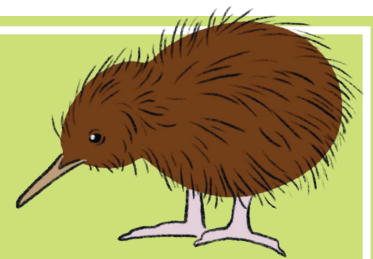
VITAMINES - OISEAU - CHINE - KIWI - NOUVELLE-ZÉLANDE

Le _____ est un fruit mais aussi le nom d'un _____ !

Ne trouves-tu pas qu'ils se ressemblent ?

Le fruit est originaire de _____ mais l'oiseau est une espèce endémique de _____.

Il est gorgé de _____, parfait pour être en bonne santé l'hiver !





On bouge

Dans l'Hérault, le Département soutient le sport à travers des actions menées sur tout le territoire. Par son investissement dans la promotion de la pratique sportive auprès de tous les Héraultais et incarnant les valeurs de l'olympisme, il a obtenu le label « Terre de Jeux 2024 ». Un engagement rendu possible par le soutien indéfectible d'Hérault Sport auprès des acteurs du sport héraultais.

Hérault Sport

Depuis plus de 40 ans, la structure associative Hérault Sport sillonne les routes du département, porte et transmet les valeurs sportives héraultaises. Partenaire des comités, associations, clubs, services de l'État, établissements scolaires et communes, cet organisme associé du Département, co-produit plus de 1000 manifestations sportives par an sur l'ensemble du territoire. Hérault Sport met également en place des dispositifs d'accompagnement éducatif et de prévention comme « Sport pour toi » dans les quartiers prioritaires afin de permettre à tous de pratiquer une activité sportive.

Hérault sport vous donne rendez-vous

- **Janvier à Février**
Exposition « Les Jeux Paralympiques de 1960 à 2022 », dans l'Atrium de la Maison Départementale des Sports « Nelson Mandela » à Montpellier : à l'occasion des Jeux Olympiques 2024, découvrez les différents sports pratiqués par les athlètes en situation de handicap physique, visuel ou mental.
- **Dimanche 14 janvier**
Championnats départementaux de Cross-Country, à Saint-Mathieu-de-Trévières. 700 participants sont attendus de toutes catégories (des U12 aux Masters) pour réaliser des Cross courts ou longs !
- **Vendredi 12 janvier**
soirée Ultimate Ping, au Gymnase Georges Brassens du Crès. Jouez sur des tables géantes et découvrez le Ping VR avec des casques de réalité virtuelle.
- **Dimanche 18 février**
« La Sauta Roc » à Saint-Guilhem-le-Désert. Participez à une grande course de trail nature de 16 ou 26 km !



Bravo !

A l'EHPAD Yves Couzy, on ouvre les portes sur le territoire

« Favoriser la rencontre, c'est le fil rouge de notre projet pour nos 60 résidents ! » explique Marion Lloze, la directrice de cet établissement installé à Saint-André-de-Sangonis.

« On organise des animations et sorties pour que les résidents profitent, comme tout le monde, d'une offre variée ! » ajoute-t-elle. La belle initiative, c'est aussi la création, au cœur de l'EHPAD, du restaurant tiers-lieu « César & Léonie » ouvert à tous, résidents et grand public.

C'est cette dynamique de partage, dans et hors les murs, qui a fait écho avec le projet proposé par le Département dans le cadre de son projet culturel de territoire « L'odeur du vent sur les cailloux. Le long de la Passa Meridia ». Parmi les actions menées, des ateliers ont réuni l'équipe de l'EHPAD, des résidents et des élèves de 3^{ème} SEGPA du Collège Max Rouquette autour de la création de vaisselle pour le restaurant avec la céramiste Caroline Perrin. « Entre la facilité manuelle des jeunes et la maturité des résidents, une belle complémentarité s'est créée, nous sommes bluffés ! » se réjouit Marion Lloze.

Une exposition de ces créations a eu lieu à Argileum, la Maison de la poterie à Saint-Jean-de-Fos, en présence des artistes amateurs, très émus par ce coup de projecteur. Un bel exemple de projet intergénérationnel réussi !



« L'odeur du vent sur les cailloux. Le long de la Passa Meridia » est le volet culturel de la candidature du « GÉOPARC Terres d'Hérault » pour le label UNESCO. Notre volonté, c'est de valoriser nos territoires, leurs ressources naturelles et savoir-faire et de faire de la culture un levier de développement et de cohésion sociale. Des projets comme celui-ci sont de belles occasions de créer des rencontres, en croisant les générations, autour des Arts ! »

Nicole Morère, Vice-Présidente déléguée à l'administration générale et aux moyens et conseillère départementale du canton de Gignac.

2024 L'Hérault en relief

GÉOPARC - TERRES D'HÉRAULT
Candidat au LABEL MONDIAL DE L'UNESCO

Direction de la communication du Département de l'Hérault © Christophe Cambon

