

L'Hérault

LE MAGAZINE DU DÉPARTEMENT

N° 246 — JUIN 2015 — HERAULT.FR

**L'Hérault à
très haut-débit
en 2022**

P.6

**Sécurité routière:
paroles
d'accidentés**

P.32

**Le Printemps
des Comédiens
rebondit**

P.26



SOMMAIRE



4 – Paroles de président

L'équilibre régional en débat

6 – La grosse actu

Préparatifs pour très haut débit

8 – Suivi de projets

Montagnac: Le domaine de Bessilles rénové



10 – Comment je fais...

... Pour préparer mon été dans l'Hérault ?

11 – Une action, une image

Pensez à la rentrée avec Hérault Transport

12 – En direct des cantons

Des investissements pour mieux vivre en Hérault



24 – Bienvenue dans notre canton

Chantal Lévy-Rameau et Abdi El Kandoussi

26 – L'invitée

Ariane Ascaride au Printemps des Comédiens

28 – La fiche biodiversité

L'herbe de la pampa

29 – Sortir

Folies d'O, on réserve!



32 – La grande histoire

Sécurité routière: la vie après l'accident

40 – Initiatives locales

Une mallette pour réduire sa conso énergétique

42 – Le jour où...

1890: la carrière de marbre rouge de Cessenon

46 – Portrait

Antoine Guillon, le sommet de l'ultra-trail



14 – La vie d'élus

Christophe Morgo et Audrey Imbert

16 – Sur le terrain

Espèces un peu envahissantes

17 – Ça fait débat

Pour ou contre les codes couleurs sur les produits alimentaires ?



18 – Deux élus, un canton

Pézenas: Vincent Gaudy et Julie Garcin Saudo

20 – Expression libre

22 – Portrait d'élus

Gabrielle Henry et Michael Delafosse



47 – 10 idées pour le week-end

51– La recette de Claudia

Le carpaccio de daurade servi à l'apéritif

52 – La famille Léro

Héraultine prépare les vacances

L'Hérault

1 000, rue d'Alco 34087 Montpellier/Tél rédaction: 04 67 67 74 41/
Mail: courrier@cg34.fr/Directeur de la publication: Kléber Mesquida/
Co-directeur de publication: Renaud Calvat/Directeur de cabinet:
Thierry Negrou/Rédacteur en chef: Jean-David Bol/Rédaction:
Claire Vincent, Valérie Pérez, Arnaud Tarrow, Fabienne Cottin,
Françoise Besset et Agence JAM. Photo: Nguyen The Duong (p 1);
Catherine Agrinier (p 8, 9, 13); Christophe Cambon (p 18, 19, 24, 25, 51);
Olivier Mas (p 14, 15, 22, 25); Claire Vincent (p 34); Fabienne Cottin (p 12);
Kithau (p 10); Pascal Arnaud ONCFS (p 16); Fish Eye (p 19); Louis
Combelles (p 19); Claude Cruells (p 47); Béziers Méditerranée (p 48);
DRAC SB (p 48); C-Rambal-LPO34 (p 49); Société Languedocienne de
Préhistoire (p 49); OT Caroux (p 50); Régalade du Prévost (p 50);
DR (p 9, 16, 19, 46); Shutterstock (p 17)/Infographies: Olivier Pla (p 11, 32,
33, 35, 36, 39)/Dessin: Aurel (p 52), John Walsh (p 24)/Création: Lowe
Stratéus/Mise en page: Étincelle/Photogravure: Chirripo/Impression:
Maury Imprimeur. Imprimé sur du papier recyclé fabriqué en France,
dans le respect de la charte sur les déchets, les produits dangereux et
toxiques sur papier issu de forêts gérées durablement/issn: 1155-1259.



**CAP
COM**

Prix de la presse
territoriale 2013

Pour recevoir
gratuitement
le Magazine :

0800 02 34 02
et sur
www.herault.fr



« Avec Damien Alary, Président de la Région Languedoc-Roussillon, nous demandons le maintien à Montpellier du siège de l'assemblée délibérante. »

L'équilibre régional en débat

Dans le débat actuel sur les rôles de Toulouse et Montpellier au sein de la grande Région Midi-Pyrénées Languedoc-Roussillon, quelle est votre position ?

Toulouse et Montpellier sont deux grandes capitales historiques qui ont contribué à l'identité du Sud de la France. La première a accueilli le siège du Parlement du Languedoc, la seconde s'est développée dès le moyen âge grâce à sa position de carrefour sur les bords de la Méditerranée entre l'Europe du Nord et l'Espagne. Dès mon élection le 2 avril dernier, l'assemblée départementale a adopté une motion demandant une répartition équitable des pouvoirs entre Montpellier et Toulouse. La fusion des deux régions Midi-Pyrénées et Languedoc-Roussillon ne peut pas s'envisager au détriment des territoires. La condition de sa réussite est d'assurer une présence équilibrée des pouvoirs, des services publics et des

organismes régionaux et d'État. C'est pour cette raison qu'avec Damien Alary, Président de la Région Languedoc-Roussillon, nous demandons le maintien à Montpellier du siège de l'assemblée délibérante.

Le 9 juin, vous êtes reçus à l'Élysée par François Hollande avec Damien Alary et les quatre présidents des départements. Qu'attendez-vous de cette rencontre ?

Le Président de la République nous a dit le 19 mai à Carcassonne qu'il attendait des propositions. Avec Damien Alary et les cinq présidents des départements, nous comptons lui demander de maintenir des structures de grandes administrations de l'État en Languedoc-Roussillon. Nous voulons aussi avoir l'engagement que l'État continuera à soutenir les grands projets structurants prévus dans la Région. Au-delà

« Il est important d'affirmer le rôle des Départements dans la perspective de la grande région avec laquelle nous devons penser et construire nos politiques. »

du débat sur la répartition entre Toulouse et Montpellier nous souhaitons dire au Président de la République combien cette future grande région doit s'appuyer sur l'ensemble des territoires qui la compose.

À l'heure des grandes régions, faut-il considérer que les Départements retrouvent leur légitimité ?

Plus que jamais les Départements ont un rôle à jouer et le Débat actuellement au Parlement sur l'organisation territoriale le démontre. Au moment où de grandes régions vont se constituer, il est important que les citoyens gardent l'échelon de proximité des Départements. Qu'il s'agisse des actions d'accompagnement des personnes, depuis l'enfance jusqu'à la prise en charge des personnes âgées, qu'il s'agisse de la solidarité envers les personnes handicapées, de la construction des collèges, des routes, de l'aide aux communes et aux intercommunalités, c'est le Département qui est l'interlocuteur des citoyens et des élus locaux. Au quotidien, le Département intervient en faveur des citoyens et c'est pour cette raison qu'il est indispensable pour eux d'avoir cet échelon de proximité avec des conseillers départementaux élus dans les cantons. Imaginez si demain les personnes, les maires, devaient aller à Toulouse ou ailleurs pour déposer leur dossiers ou présenter des projets.

Quelle est la place du Département de l'Hérault dans une grande région comme Midi-Pyrénées Languedoc-Roussillon ?

Nous avons la chance d'avoir un territoire exceptionnel composé d'une métropole et d'agglomérations qui se développent mais aussi de communes structurant des espaces relativement bien préservés. Tout l'enjeu aujourd'hui est de veiller à cet équilibre fragile en termes de répartition de la richesse économique, de développement culturel, de sauvegarde des milieux fragiles dans un département où la pression démographique est très forte. C'est pour cette raison qu'il est important dès aujourd'hui d'affirmer le rôle des Départements dans la perspective de la grande région Midi-Pyrénées Languedoc-Roussillon avec laquelle nous devons penser et construire nos politiques.

Le bloc-notes

Sécurité routière: stop à l'hécatombe

« Les chiffres 2015 sont catastrophiques. Sur les routes de l'Hérault, nous comptons 32 tués depuis le début de l'année, contre 15 à la même période, l'an dernier. C'est plus du double ! Dans l'immense majorité des cas, c'est un mauvais comportement au volant qui est à l'origine du drame : vitesse, téléphone au volant, alcool et stupéfiant, etc. Il faut se ressaisir ! »
(lire aussi les témoignages, page 32)

Najat Vallaud-Belkacem dans l'Hérault

« La Ministre de l'Éducation était en visite à Saint-Nazaire-de-Pézan, le 22 mai dernier. La Manade Lafon accueillait le Parlement des enfants, à l'initiative du député Patrick Vignal. Présent aux côtés de la Ministre, du Préfet et de plusieurs parlementaires, j'ai pu voir ces députés juniors découvrir le sens de la citoyenneté et de la République. »

Le Printemps des Comédiens renaît

« Je suis heureux à l'idée que des milliers d'amateurs de spectacle vivant affluent à nouveau vers le Domaine d'O, à Montpellier, du 10 au 28 juin. Tout le monde se rappelle de l'édition 2014 très affectée par les mouvements de grève des intermittents. Les Héraultais avaient alors été nombreux à manifester leur soutien au festival. Cela présage de belles retrouvailles entre les artistes et le public, d'ici quelques jours. »

L'Hérault à 100 Mo d'ici 2022

Le Département entre de plain-pied dans le plan « France très haut débit ». Objectif : permettre à 96 % des Héraultais d'accéder à internet à un débit minimum de 100 mégaoctets (Mo) via la fibre optique, et garantir aux 4% les plus isolés un débit supérieur à 20 Mo via des technologies hertziennes.

THD
c'est le petit nom
du très haut débit.

Fin 2017
date possible du début
des travaux.

+ 0,5%
de croissance dans l'Hérault,
induit par le projet.

Qu'il est loin le temps du modem et de sa petite « musique » de connexion ! Vous vous rappelez ? Une fois connecté à un débit de 56 ko (0,05 Mo !), il ne fallait pas être pressé. Et pendant que le sablier nous faisait patienter entre deux pages, impossible d'utiliser le téléphone de la maison. Mais ça, c'était avant. Au siècle dernier, pour être exact. Depuis, il y a eu le dégroupage, le haut débit et les offres « triple play » : internet, télévision et téléphone dans le même forfait. Une révolution.

Cent fois plus

On n'arrête pas le progrès. La fibre optique équipe désormais de plus en plus de foyers et d'entreprises, avec des débits allant jusqu'à 200 Mo, voire 500 Mo. On parle de très haut débit (THD), cent fois élevé plus que le haut débit traditionnel.

Pour les familles, c'est un confort de connexion inégalé : « skyper » avec les grands-parents sans coupure, pouvoir travailler à domicile (télétravail), regarder la télé en haute définition, etc. Pour les entreprises aussi, le très haut débit fait une vraie différence : centralisation des serveurs, échanges de données volumineuses, applications distantes, sauvegardes des données, visio-conférences, etc. Idem pour les collèges et les administrations qui développent l'e-éducation et les e-services. Bref : de nouvelles organisations de travail, à la fois plus sûres, plus efficaces et plus économes (lire aussi témoignage page 7).

Oui, mais voilà

D'ici à 2020, Orange et Numericable-SFR doivent avoir déployé 363 000 prises « très haut débit » sur le territoire de l'Hérault.



1 1000 km de fibre optique avaient été déployés avec num'Hér@ult – **2** Kléber Mesquida et Axelle Lemaire, ministre chargée du numérique – **3** Le projet va faciliter, entre autres, le télétravail.

Mais ils ne le feront que dans des zones où la densité d'habitants leur assure un retour sur investissement. Et ces zones urbaines et péri-urbaines ne couvrent que 57 communes sur 363, soit seulement 68% de la population. C'est aux 32% restants que pensent les élus du Conseil départemental. Car seule une initiative publique pourra leur permettre d'accéder aussi au THD. Pour un coût estimé entre 218 et 327 M€.

1000 km de fibre optique déjà en service

C'est pourquoi, à peine élu président du Conseil départemental, début avril, Kléber Mesquida a rencontré Axelle Lemaire, ministre chargée du Numérique, puis Antoine Darodes, directeur général de la «Mission THD», pour officialiser la candidature de l'Hérault à ce plan natio-

nal. L'enjeu: obtenir de l'État 39% des financements nécessaires. L'Hérault a des points forts à faire valoir, en tête desquels le réseau num'Hér@ult, que le Département a déployé à partir de 2007: depuis 2011, il couvre 98,7% de la population en haut débit. Ce réseau compte déjà 1000 km de fibre optique, il constituerait l'épine dorsale du futur réseau THD et en diminuerait donc le coût.

Jusqu'à 7 000 emplois créés

Ce projet très haut débit, ce sont des années de travaux, au bénéfice d'environ 400 entreprises de travaux publics. Avec la création estimée de 6 000 à 7 000 emplois directs et indirects. Et ça, c'est une bonne nouvelle pour l'Hérault.

Témoignage

Des États-Unis à l'Australie



Dr Robert Vincent
Chirurgien ORL à la clinique
Cause à Colombiers

Micro-chirurgie

Notre clinique est spécialisée dans la chirurgie et les pathologies de l'oreille. Elle est raccordée à la fibre optique depuis 2012. Ça nous sert principalement à deux choses: la formation par visio-conférences et surtout la chirurgie en direct. L'intérêt de la fibre optique, c'est de pouvoir passer en haute-définition, avec des qualités de vidéo qui sont très hautes. C'est très important pour la chirurgie de l'oreille qui est une micro-chirurgie.

Mondial

La fibre optique nous permet aussi une ouverture vers le monde et une facilitation des rapports humains. Selon les événements que nous organisons, on peut aller jusqu'à 6 000 ORL connectés en direct, des États-Unis à l'Australie.

Robot

Autre potentiel de la fibre: la chirurgie à distance. Un chirurgien se trouve dans un Centre à Paris et pilote un robot chirurgical qui se trouve dans un Centre à New-York. L'une des idées que nous avons aussi, c'est d'aider des chirurgiens qui peuvent avoir des difficultés techniques, en les connectant à des chirurgiens experts dans leur spécialité et qui pourrait les aider de visu, en direct.

Source: herault-telecom.com

Sports et loisirs, routes et éducation

Un petit tour au parc de Bessilles? Il vient d'être remis à neuf. Même surprise pour les élèves de l'école de Maraussan, dont les travaux s'achèvent tout juste. Quant à la déviation de Jonquières, ça avance côté administratif, et le tracé se dessinera après les vendanges. Infos: herault.fr

Montagnac

Domaine de Bessilles: 150 000 visiteurs par an

Le parc départemental de Bessilles - haut lieu de pratique du VTT - accueille un public toujours plus nombreux qu'il faut recevoir dans les meilleures conditions. En 2014, le Département a entamé des travaux de rénovation des équipements afin d'améliorer la qualité de l'accueil du public: aménagement d'un parvis et d'une pergola à l'accueil; réfection de la voirie et du chemin piétonnier depuis le parking; rénovation des bâtiments administratifs, de la piscine, des terrains multi-sports et des sanitaires, construction d'un local de vente de boissons/restauration rapide et d'un espace de tri sélectif. Coût: 1,6 M€ TTC, dont plus de la moitié financée par le Département.

Projet avancé à

95%





Jonquières

Déviation nord, giratoire et carrefours

Études finalisées avant la création d'une voie de 1,25 km au nord de Jonquières, d'un giratoire sur la RD 141 du côté de St-Félix-de-Lodez, de carrefours sur la RD 130 (vers St-Saturnin-de-Lucian) et sur la RD 141 E1 (vers St-Guiraud). Coût: 1,8 M€. Début de chantier: après les vendanges 2015.

Projet avancé à

60%



Maraussan

École primaire et centre de loisirs

Le Conseil départemental a investi 67 500 € pour la création de deux nouvelles salles de classe et la construction d'un restaurant scolaire à Maraussan. Le centre de loisirs de la commune fait aussi l'objet d'une extension. Coût: 93 000 €, dont 35 000 € du Département. Fin des travaux: juin 2015.

Projet avancé à

90%



COMMENT JE FAIS...



Chouette, je prépare mon été dans l'Hérault !

Inutile d'aller chercher bien loin les plaisirs et le dépaysement quand on a une offre aussi variée et proche de chez nous.

Insolite, culturel, gastronomique, ludique, familial ou sportif... Dans l'Hérault, l'été se décline de toutes les couleurs. Comment m'organiser ? Où trouver mon hébergement ? Quelles activités me font le plus envie ? Rivière ? Bord de mer ? Montagne ? Vignobles et collines ? Faire la fête et se lever tard ? Ou aller voir le lever de soleil sur une nature toute rayonnante ? Nous avons la chance d'avoir un territoire d'une incroyable variété. Pour répondre à votre attente, vous donner des idées et vous faciliter la vie, le Département est à votre service. Par exemple, les amateurs de sports de pleine nature trouveront leur bonheur avec 1300 km de chemins de randonnée, 550 km

d'aménagements cyclables, plus de 1350 voies d'escalade, des spots de kite-surf, des centres de vol à voile et de vol libre, des parcours de rando palmée en étang, une magnifique base de canoë-kayak sur l'Orb... Que vous ayez besoin d'une carte, d'un topo-guide, d'un agenda des manifestations, d'une liste de prestataires, vous trouverez tout sur les sites www.herault.fr et www.herault-tourisme.com, avec aussi brochures et plaquettes disponibles dans tous les offices de tourisme de l'Hérault et à la Maison du tourisme, sur le site d'Alco, avenue des Moulins, à Montpellier.



Cartes à télécharger sur www.herault.fr:

- Guide du Réseau Vert et de la Voie Verte
- Carte de la rando en Hérault, avec 99 randos répertoriées
- Carte vélo-VTT
- Carte des itinéraires motos

Quelques exemples de cartes guides et topos à télécharger sur www.herault-tourisme.com (et aussi plaquettes papier proposées dans tous les offices de tourisme):

Plaisirs d'Hérault, le guide de vos loisirs, avec un jeu « chasse aux trésors » et 21 énigmes pour devenir un « super Hérault ».

L'agenda des vignes avec balades vigneronnes, grands rendez-vous, fêtes des caves coopératives, animations dans les domaines.

L'agenda de la mer, avec les salons nautiques, balades sur l'eau, musées, petits et grands rendez-vous de la mer.

Les marchés de l'Hérault. Ce guide vous offre toute la palette des rendez-vous avec les producteurs et sublime les saveurs des terroirs.

Les brochures Clévacances, locations, campagne, mer, ville, montagne, stations thermales, chambres d'hôtes.

Cartes touristiques dont la carte Découverte *Hérault*, *le Languedoc*, et six cartes *Un jour un terroir, nos routes des vins*, par territoire.

Le guide escalade, centré sur le massif du Caroux.

L'application Hérault mobility, tournée vers l'accessibilité et le tourisme et handicap.

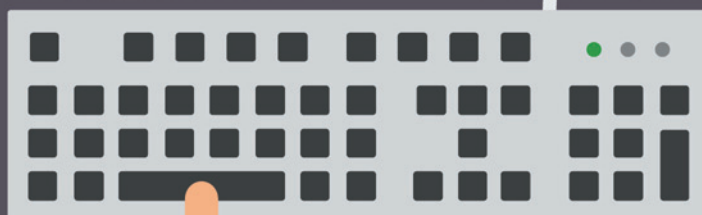
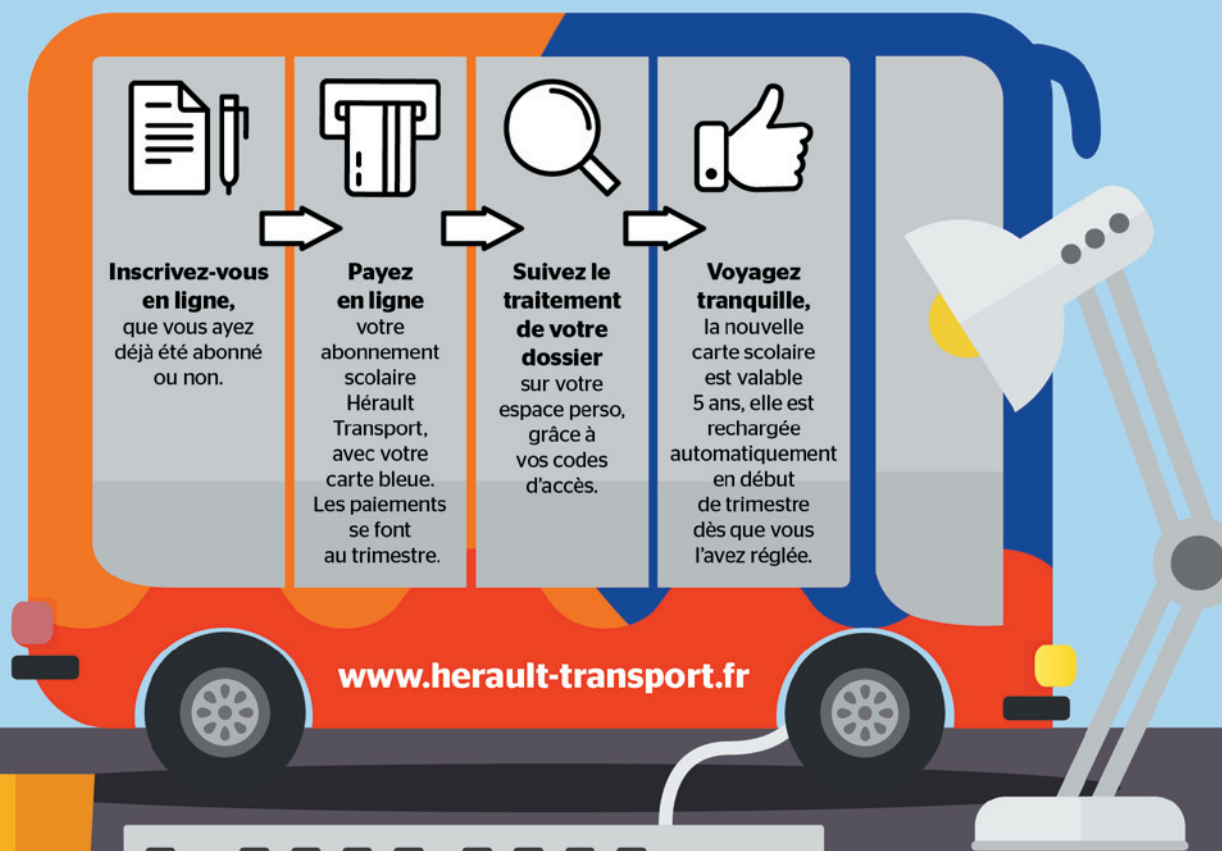
Chez les libraires

Le topo guide L'Hérault à pied, qui passe de 59 à 69 itinéraires (15 €).

UNE ACTION, UNE IMAGE

Hérault Transport prend un tournant... numérique!

Dès ce mois-ci, Hérault Transport simplifie la vie des élèves. Que vous soyez déjà abonné ou que vous souhaitiez le devenir, tout se passe désormais en ligne : inscription, paiement sécurisé, suivi de dossier. Petit récap' en image.



Des investissements pour mieux vivre en Hérault

Routes, entretien du patrimoine, logements, écoles, protection de l'environnement... Le Conseil départemental intervient sur tout le territoire. Objectif : améliorer la qualité de vie des Héraultais.



35 logements sociaux

Grâce à une subvention du Conseil départemental, 35 logements sociaux sont en construction dans la Zac Bel-Ami, à Servian : 19 appartements et 16 villas qui seront disponibles avant l'été.

394000€

Subvention du Département.

35

Nombre de logements.



Les écoliers en sécurité

Pour sécuriser le cheminement piéton des écoliers et habitants de Péret, le Département a contribué à l'aménagement de trottoirs, de plateaux traversants et de places de stationnement sur la RD 124 et la RD 128, boulevard Pasteur et avenue Jules-Ferry.

336000€

Coût des travaux.



Aire de covoiturage

Au giratoire de Mercorent, à Béziers, une nouvelle aire de covoiturage vient d'être aménagée. Avec un parking de 35 places, un éclairage adapté et un accès sécurisé, le Département compte bien encourager la démarche éco-citoyenne des Héraultais.

94400€

Coût des travaux.

100%

Financement du Département.



La culture pour tous

Une nouvelle médiathèque a ouvert ses portes à Lespignan. Un lieu de découverte comprenant cinq espaces dédiés à la lecture, au multimédia, aux expositions et à toutes sortes d'animations culturelles.

131000€

Aide du Département.

Servian

Béziers

Lespignan



Source de la Mosson

L'édicule de captation de sortie de la source de la Mosson, à Montarnaud, est en cours de restauration. La réfection de la toiture, des façades et de l'intérieur de l'ouvrage, situé aux abords du village, est réalisée avec l'aide du Département.

25000€

Coût de l'opération.

30%

Aide du Département.



Ganges



Square du monument aux morts

Le Département a participé à l'aménagement d'un square fleuri, dans la continuité du parvis de la mairie. L'opération met en valeur le remarquable monument aux morts.

50%

Financement du Département.



Remparts restaurés

Le Département soutient la communauté de communes Vallée de l'Hérault et contribue à la restauration de brèches dans les remparts surplombant le cœur ancien de Vendémian. L'opération permet la consolidation et la mise en sécurité de cet élément du patrimoine du village.

33000€

Montant total de l'opération.

30%

Aide du Département.

Montarnaud

Péret

Vendémian

Saint-Jean-de-Védas

Frontignan

Sète



Logements sociaux

Hérault Habitat a démarré en février la construction d'un programme de 55 logements sociaux en partenariat avec Thau Agglo. Le Clos Saint-Antoine devrait accueillir ses premiers locataires courant 2016.

6,9€

Coût de l'opération.

55

Nombre de logements prévus.

Caserne reconstruite

Une caserne toute neuve et plus fonctionnelle accueille désormais les pompiers. Reconstituée à proximité du centre hospitalier, elle a aussi bénéficié d'aménagements au niveau de la RD 2, ce qui en facilite d'accès.

9,5 M€

Coût de l'opération.

100%

Financement du Département.



Logements collectifs

Trente logements collectifs sont construits par Hérault Habitat sur la Zac Roque-Fraisse. Ce bâtiment de quatre étages aura des jardins privatifs plantés d'arbres et d'essences endémiques nécessitant peu d'entretien et d'arrosage.

3,9 M€

Coût de l'opération.

330

logements prévus sur la 1^{re} tranche de la Zac.

DES ÉLUS, DES ACTES

Audrey Imbert et Christophe Morgo

Ils sont les nouveaux conseillers départementaux du canton de Mèze. Un canton qui regroupe dix-huit communes de Montagnac à Montbazin, en montant jusqu'à Cabrières.

Aménager

À Mèze, le port du Mourre-Blanc accueille 220 entreprises conchylicoles. Un projet de dragage du port est à l'étude.





Expérimenter

Les vignobles de Thau ont été le terrain d'expérimentation de la lutte biologique contre le ver de la grappe. D'autres territoires suivent.



Valoriser

À Montagnac, le domaine de Bessilles et ses activités pleine nature sont très prisés par les habitants du canton. De nouveaux aménagements viennent d'être réalisés.

Renforcer

À la suite des dégâts causés par les crues de l'Hérault, le Département a aidé les communes concernées à construire et à renforcer des digues de protection.



Sécuriser

Le projet d'extension de la piste cyclable entre Mèze et Marseillan est à l'étude. Elle permettra aux deux-roues une circulation sécurisée sur près de 10 km.



Ces envahisseuses venues d'ailleurs

Les plantes exotiques, importées essentiellement pour l'ornement, peuvent devenir localement dominantes, affectant les activités économiques, la biodiversité locale et la santé.

Inutile de céder à la panique. Toutes les plantes «étrangères», et souvent très jolies, ne sont pas nuisibles. Seules quelques-unes vont concurrencer des espèces autochtones et nuire à l'environnement. Exemples. Elle défraie régulièrement la chronique: la jussie (*Ludwigia peploides*) du Vidourle. Cette plante aquatique, importée d'Amérique du Sud, couvre la surface du fleuve, empêchant la lumière d'atteindre les autres plantes aquatiques. Celles-ci disparaissent peu à peu et tout l'écosystème en pâtit.

Même pays d'origine pour l'herbe de la pampa (*Cortaderia selloana*), qui affectionne nos milieux côtiers (lire p 28). Par chance, elle y reste cantonnée.

Au lac du Salagou, c'est le *Lagarosiphon major*, importé d'Afrique du Sud, qui pose problème. Apparu dès 2009, il crée des amas verdâtres qui incitent peu à la bai-

gnade. Le couper ne fait qu'accélérer sa reproduction. Il faut donc trouver d'autres solutions. Les Irlandais utilisent des bâches. Une solution efficace mais qui tue aussi les autres herbiers.

Au bord du lac, à Celles, l'*Opuntia rosea*, importé du Mexique, est un cactus invasif et très piquant. Pour éviter sa prolifération et répondre aux enjeux agricoles, une opération d'arrachage manuel a lieu chaque année depuis 2009, à l'initiative du Département, du Syndicat mixte de gestion du Salagou et de la commune de Celles, en partenariat avec l'Office national de la chasse et de la faune sauvage et le Conservatoire botanique national méditerranéen de Porquerolles.

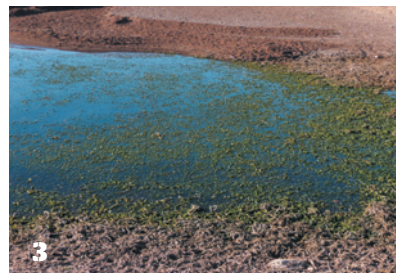
Et des exemples abondent. Morelle jaune (*Solanum elaeagnifolium*) du nord de l'Amérique à Montpeyroux, *Malephora crocea* d'Afrique du Sud à Sète... Il devient urgent d'agir et surtout de faire de la

La gestion des espèces envahissantes exotiques représentée, à l'échelle européenne, un coût avoisinant 12,5 milliards d'euros par an.

prévention. En 2014, la réglementation européenne sur les espèces envahissantes exotiques a demandé à chaque État membre, sous dix-huit mois, de créer une liste d'espèces prioritaires. Un travail au long cours qui tient compte des enjeux environnementaux mais aussi économiques. Dans tous les cas, mieux vaut prévenir que guérir. Si vous importez une espèce exotique, pensez bien à l'impact qu'elle peut avoir chez vous. À bon entendre...



Plus d'info: www.invmed.fr ;
www.codeplantesenvahissantes.fr ;
www.gt-ibma.eu



1 *Opuntia rosea* de Celles. Ses épines redoutables peuvent traverser la peau, les chaussures et les pneus – **2** Jussie du Vidourle – **3** *Lagarosiphon* du Salagou.



Des couleurs pour mieux manger?

Un système d'étiquetage simplifié des aliments pourrait orienter nos comportements d'achat. La mesure, proposée par le nutritionniste Serge Herberg, fait partie du projet de loi santé débattu ce mois-ci.

Carraghénane, gomme xanthane, nitrite de sodium 4,4%... Même en s'y penchant de près, il n'est pas toujours facile de décrypter le charabia qui figure sur les emballages de nos biscuits ou plats cuisinés favoris. Huit personnes sur dix avouent ne pas comprendre les tableaux nutritionnels issus de la réglementation européenne. D'où l'idée de tout simplifier pour lutter contre l'obésité et prévenir certaines maladies en donnant une indication fiable au consommateur.

« Ne pas manger trop gras, trop sucré, trop salé. » Dans un rapport remis fin 2013 au ministère de la Santé, le professeur Serge Herberg, président du Programme national nutrition santé, propose un code couleur résumant les caractéristiques

« Les allégations santé et minceur sont décrédibilisées. Les produits étiquetés "0 % de matière grasse", "moins salé" sont identiques aux produits standards. »

UFC-Que Choisir

nutritionnelles des produits alimentaires. Ces pastilles seront apposées sur la face avant des emballages : vert pour les produits les plus recommandables, rouge pour ceux de moins bonne qualité nutritionnelle, en passant par le jaune, l'orange et le rose. Inutile pour autant de bannir les aliments avec des pastilles rouges : sachez juste que l'on vous recommande de les consommer avec modération. Ah ouf, on pourra toujours manger du chocolat !

**D'accord?
Pas d'accord?**

« Question de santé avant tout »



« Une très bonne mesure, déjà en vigueur dans d'autres pays où les hommes politiques sont moins instrumentalisés par l'industrie agroalimentaire. Une identification simple: pour la santé du consommateur avant tout ! »

Anais, 32 ans

« Très bonne initiative qui permettra au consommateur de choisir en conscience. Et incitera les industriels à lever le pied sur les toxiques. Le système fonctionne déjà pour l'électroménager. »

Sébastien, 44 ans

« Oui, à condition de ne pas supprimer la composition pour les allergies. »

Lucie, 25 ans



« C'est un rideau de fumée de plus. Les édulcorants, les sirops de fructose et autres s'avèrent plus dangereux pour la santé que le sucre. Vous ne trouverez quasiment pas de nourriture saine à 100% dans un supermarché. »

Pierre, 35 ans

« Et les daltoniens, ils feront comment ? »

Sylvie, 22 ans

« On prend de plus en plus les consommateurs pour des gamins. Bientôt nous serons limités à trois tablettes de chocolat par tête, et un ordinateur calculera à notre sortie du supermarché si notre panier est "équilibré". »

Jean-Yves, 63 ans



Convaincus ou pas par ce nouvel étiquetage? Votez sur herault.fr

DEUX ÉLUS, UN CANTON



Les conseillers départementaux en visite à l'Esat Catar de Pézenas, établissement et services d'aide par le travail. Le centre fait travailler 52 personnes handicapées: cuisine centrale (650 repas/jour), blanchisserie, entretien d'espaces verts... Suite sur herault.fr/19470

Julie Garcin Saudo Vincent Gaudy

En duo ou solo, mais toujours sur le terrain! Vincent Gaudy, vice-président délégué au logement social et à la politique foncière, et Julie Garcin Saudo, déléguée à l'égalité des chances et à la citoyenneté.



Le Département a lancé un programme de lutte biologique (confusion sexuelle) contre le ver de la grappe. Subvention: 88 000 €, soit 1060 ha de vignes. Article: herault.fr/19472



Vincent Gaudy devant une sculpture faite de matériaux recyclés de l'entreprise STiram, à Montblanc (fabrication de bennes pour véhicules). Projet STIart, dont l'objectif est de récolter des fonds pour la Maison des ados de Poussan. Infos: stiram.com

Canton de Pézenas

15

communes, au lieu de 5 avant les élections départementales de mars 2015.

34054

habitants
(source: Insee 2013)



Julie Garcin Saudo au micro lors de la 16^e édition du Printival Boby Lapointe. Spectacles jeune public, ciné-concert, expos décalées et animations. Le tout dans l'esprit de Bobby. Infos: www.printivalboby lapointe.com



EXPRESSION LIBRE

Ces propos sont sous la stricte responsabilité de leurs auteurs. Loi de démocratie de proximité (27/02/2002)

Groupe Majoritaire Gauche Républicaine

Tous unis pour l'Hérault

Le 1^{er} janvier 2016, l'Hérault fera partie d'une nouvelle région réunissant les deux actuelles régions Languedoc-Roussillon et Midi-Pyrénées. Une capitale régionale sera fixée par un décret du Gouvernement en Conseil d'État et après avis du Conseil régional composé des 158 futurs élus à l'issue des élections régionales de décembre prochain.

La loi est votée et les élus héraultais l'appliqueront en s'attachant à construire ensemble cette nouvelle grande région. Il est normal que des questionnements s'expriment à l'annonce d'une telle fusion. Les interrogations portent tout d'abord sur la méthode : comment va-t-on unifier les politiques publiques des deux régions ? Des inquiétudes se font jour pour l'avenir des fonctionnaires territoriaux. La question de la capitale régionale fait bien naturellement l'objet de légitimes questions. Cette évolution nous oblige à une nouvelle ambition pour nos territoires, qui passe par le maintien des services publics. Elle impose de promouvoir la compétitivité de l'Hérault par une nouvelle génération de pôles d'excellence. Compte tenu de la position centrale de l'Hérault et de Montpellier dans ce regroupement territorial, nous devons avoir un partage rationnel, équilibré et efficient des pouvoirs, des services et des organismes régionaux ou d'État. Des discussions sont engagées et des coopérations existent déjà entre le Languedoc-Roussillon et Midi-Pyrénées et les nouvelles politiques s'élaborent en concertation.

Il est indispensable que toutes les collectivités locales de l'Hérault se rassemblent dans une même démarche de défense de notre territoire, dans le cadre de la création de la future grande région. Entre Montpellier et Toulouse, il faut trouver un nécessaire équilibre entre les lieux de décision et les services de la nouvelle région. Nous abordons cette étape de la vie régionale avec vigilance. La cohésion et la vitalité de la future région passent par l'équilibre des territoires. Nous sommes déterminés à mettre en avant les nombreux atouts, les qualités et le dynamisme de l'Hérault.

Renaud Calvat
Président du Groupe

Groupe Hérault Citoyens

Le renouveau en politique

Composé de nouveaux élus, le groupe Hérault Citoyens fait son entrée au sein de l'instance départementale. Les montpelliérains et les Grabellois ont confirmé qu'ils aspiraient à un renouveau pour les représenter. Des citoyens, divers gauche et écologistes, au service des citoyens.

Le premier exemple est la candidature et l'élection de la plus jeune conseillère départementale de France, Maud Bodkin. Faire confiance aux nouvelles générations manifeste le courage de donner la parole et de porter aux responsabilités une jeunesse qui a soif d'implication dans la vie de la « cité ». C'est aussi permettre l'émergence d'un autre regard sur les sujets qui touchent les Héraultais dans leur quotidien.

Par ailleurs, former ce groupe d'élus composé de personnalités de la société civile est cohérent vis-à-vis de la volonté de la population. En effet, fort de symboles pour rassembler les citoyens au-delà des considérations partisans et d'une expérience de vie personnelle, associative et professionnelle auprès des habitants de leurs quartiers, l'ambition des élus du groupe est de relever le défi d'un territoire héraultais plus équilibré. Il s'agit d'un équilibre tant à l'intérieur même de l'urbain, entre quartiers pour une ville unifiée, qu'entre urbain, périurbain et rural. Pour ce faire, il faut respecter les atouts, les spécificités et l'histoire des territoires, tout en étant force de proposition afin de favoriser leur complémentarité.

Oui, les élus de la capitale régionale considèrent avec attention les hauts cantons de l'Hérault. Oui, les élus montpelliérains souhaitent travailler en synergie avec l'ensemble du territoire départemental. Oui, les élus du groupe Hérault Citoyens observent que la vitalité et la prospérité de notre département résident aussi dans l'équilibre qui doit s'imposer dans la grande région entre Montpellier et Toulouse.

Michèle Dray-Fitoussi
Présidente du Groupe

Groupe de l'Union de la Droite et du Centre

Investir dans l'avenir

Le Département est le principal acteur de l'aide à l'insertion des personnes fragiles, il est nécessaire de poursuivre cette action primordiale, tout autant qu'il est essentiel de faire face aux difficultés à venir en investissant, dès aujourd'hui, dans l'acquisition de savoirs nouveaux.

L'Hérault souffre d'un taux de chômage et d'une pauvreté trop élevés, et nous avons l'impérieuse nécessité de prendre des mesures efficaces afin d'améliorer la situation. L'Éducation Nationale n'assure plus ses fonctions de transmission des savoirs et ne prépare pas convenablement à l'entrée dans la vie active. Et parmi les maux innombrables qui ravagent l'école, s'ajoutent, chaque jour, les inégalités sociales et l'exclusion. L'ascenseur social est en panne, et de nombreux élèves issus des catégories les plus défavorisées sont en échec. Près de 20% des enfants qui entrent au collège ne savent ni lire ni écrire - au sens où le déchiffrement ne s'accompagne pas de la compréhension et où l'écriture correctement orthographiée s'apparente à de la phonétique.

Tout choix éducatif est un choix politique: nous choisissons l'excellence, l'exigence et le mérite alors que le gouvernement socialiste préfère le renoncement et le nivellement par le bas.

Nos institutions ont confié au Département un rôle majeur dans l'organisation et le fonctionnement du système éducatif de notre pays, et il est, à ce titre, un partenaire à part entière de la communauté éducative en se fixant pour mission prioritaire de défendre les intérêts des élèves scolarisés au collège.

Le Département doit mettre fin aux financements hors de son champ de compétence et se recentrer sur l'essentiel en agissant pour favoriser l'emploi et le développement économique.

Le Très Haut Débit pour tous en est un exemple, et nous appuierons cette démarche entreprise par le Département, qui va dans le bon sens.

Accroître la qualité de nos infrastructures et les compétences des personnes, c'est assurer le dynamisme économique futur de notre territoire.

Investir aujourd'hui dans l'éducation, la formation, l'apprentissage, c'est donner à nos enfants les moyens de réussir demain; c'est traiter, à la base, les causes des maux dont nous connaissons aujourd'hui les effets: le chômage et la précarité.

Guillaume Fabre
Président du Groupe

Groupe Défendre l'Hérault

Merci !

« Défendre l'Hérault », c'est le nom que nous avons choisi. C'est aussi la mission que nous nous sommes assignés au sein du Conseil départemental et plus particulièrement pour les communes du Biterrois qui sur les trois cantons ont fait confiance aux candidats soutenus par Robert Ménard, Maire de Béziers, le Front National et le Mouvement pour la France. Nous tenons à remercier ces milliers d'électeurs qui nous ont accordé leur suffrage.

Nous leur disons : « Nous mettrons tout en œuvre pour être dignes de votre confiance. »

Pour la première fois une véritable opposition sera présente au sein de l'assemblée départementale. Nous avons fait part dans notre première déclaration de notre volonté d'être dans une opposition constructive. Hélas, les premières décisions prises par l'exécutif socialiste le confirment, nous dérangeons !

Notre présence est tolérée dans les seules commissions ou la loi les y oblige.

Le PS et l'UMP se partageant les autres, preuve de leur connivence en dehors des médias et résultat de leur complicité électorale.

Le choix fait par le nouveau président de nous refuser des bureaux sur notre territoire, à Béziers, pour aller à la rencontre des citoyens confirme la volonté de nous empêcher de travailler.

Mais il en faudra plus pour nous empêcher d'user de notre droit d'expression et d'exercer notre esprit critique et constructif.

Nicole Zenon
Présidente du Groupe



Michaël Delafosse et Gabrielle Henry

Les conseillers départementaux du canton de Montpellier 2 souhaitent mener une politique au plus près du quotidien des citoyens de leur canton comme de l'ensemble des habitants de l'Hérault. Ils vont d'ailleurs ouvrir très prochainement une permanence pour que chacun puisse être acteur de cette politique, dans le partage et la concertation.

Ma madeleine de Proust

Gabrielle Henry

«*Le Printemps*, de Vivaldi. Je l'ai fait écouter chaque jour de ma grossesse à mon premier bébé. Puis lors de sa première tétée à la maison. Le voir s'arrêter de téter pour écouter, les yeux plissés de concentration, et sourire durant tout le morceau a été une émotion inoubliable!»

Michael Delafosse

«Mon vélo. Enfant j'avais la chance de pouvoir aller à l'école à vélo. L'occasion de se laisser guider, seul ou avec les copains, par l'imagination des chemins de traverse riches en aventure. Adolescent, j'ai fait des petits boulots pour me payer un nouveau vélo, car au bout il y avait la liberté.»

Notre citation

Courage

« Le courage... c'est d'agir et de se donner aux grandes causes sans savoir quelle récompense réserve à notre effort l'univers profond, ni s'il lui réserve une récompense. »

Jean Jaurès, Discours à la Jeunesse, Albi, 1903

Dans ma bibliothèque

Gabrielle Henry

Je suis à l'Est, de Josef Schovanec, étiqueté « autiste savant ». Un témoignage de la détermination à vivre comme tout le monde en étant différent. Un combat de vie sur le chemin à parcourir encore dans la société française pour apprendre à mieux vivre ensemble avec plus d'égalité....

Michael Delafosse

Mémoires de Guerre, tome I et II, de Winston Churchill. L'écriture d'un homme doté d'une clairvoyance sur les événements de son temps, conscient de se battre pour la civilisation. Le courage et l'opiniâtreté de Winston Churchill sont décisifs dans le combat contre le nazisme et pour la civilisation. Quand on lui a demandé de couper dans le budget de la culture pour l'effort de guerre, il a répondu : « *Alors pourquoi nous battons-nous ?* »

Coup de cœur



Gabrielle Henry

La construction de pierres vives

C'est une magnifique réalisation architecturale au service du rayonnement culturel. Ce bâtiment public est à mes yeux le symbole de la République. Il offre à tous les Héraultais l'accès aux nourritures spirituelles dans un cadre beau et fonctionnel. Avec un personnel disponible et efficace et une mise en valeur exemplaire des objets de culture.

L'accessibilité pour tous

Les élus et personnels travaillant pour le Département partagent la conscience forte que l'accessibilité pour les personnes empêchées, dont je fais partie, est une grande cause. Transports, accès aux bâtiments publics, collèges et autres établissements d'accueil d'enfants, sans oublier les sites culturels ou équipements sportifs : de gros efforts sont menés pour permettre une meilleure accessibilité à tous. Mais il reste beaucoup à faire.

Michael Delafosse

Les bénévoles des associations

Avec générosité, ils agissent à leur échelle pour le bien commun. Ce sont les petits ruisseaux qui font de grandes rivières. L'engagement associatif donne de la noblesse à l'action citoyenne.

Le pic Saint-Loup de Vincent Bioulès

Ce tableau de Vincent Bioulès, artiste-peintre montpelliérain, représente le pic Saint-Loup dans la lumière du coucher de soleil. Le regarder me procure une émotion à chaque fois singulière.

BIENVENUE DANS NOTRE CANTON

Montpellier 1, entre ville et campagne

Dans le canton : la commune de Grabels et les quartiers nord-ouest de Montpellier : la Paillade, les Hauts de Massane, Mosson, Alco, Celleneuve, Petit-Bard, Pergola, Cévennes et Malbosc. Chantal Lévy-Rameau et Abdi El Kandoussi, élus sur le canton, nous font la visite.



Le parc public Sophie-Desmarests, à la Paillade.
On peut s'y promener, ainsi que sur les berges de la Mosson qui longe le parc.



Abdi El Kandoussi et Chantal Lévy-Rameau affectionnent la petite place de Celleneuve.

Ma balade

Il s'agit d'un canton à la fois ville et village.

C'est le cas de Grabels, bien-sûr, mais aussi du vieux Celleneuve (photo) et de ses petites ruelles. Mais même dans les quartiers, les gens se connaissent beaucoup, on constate une grande solidarité. Les associations sont très impliquées et chacune a son mot à dire. Bref, c'est peut-être urbain mais ça reste très relationnel.



pierresvives

Depuis son ouverture en septembre 2012, le bâtiment des archives départementales, signé Zaha Hadid, accueille chaque année près de 200 000 visiteurs. Des familles du canton bouquinent à la médiathèque et profitent de l'espace enfants, des jeunes y travaillent au calme, des généalogistes font des recherches sur des documents anciens, et les différents événements et expos organisés par les équipes de pierresvives ont trouvé leurs publics.

Plus d'infos :

www.pierresvives.herault.fr



Le stade de la Mosson

Au-delà des matches de Ligue 1, les terrains annexes du stade accueillent des centaines d'enfants chaque semaine, pour les entraînements et les matches. C'est un lieu de vie essentiel pour les habitants et pour le lien social.

Les bons plans



Les marchés :

à Grabels (marché paysan le samedi), à Malbosq (le mercredi), à Celleneuve (marché paysan le mercredi), à la Paillade (puces le dimanche, plantes le mardi, et marché aux halles le mardi, vendredi et samedi).



L'ambiance pétanque

À retrouver sur l'esplanade de Celleneuve. C'est le terrain de jeu de tous les aficionados, notamment ceux du Pétanque Club Montpellier Celleneuve.

Du 10 au 28 juin, le Printemps des Comédiens renaît

et vient reflleurir sous les grands pins du Domaine d'O pour vous offrir un théâtre toujours fourmillant de créations, de réflexions, de plaisirs et d'émotions à partager. Une 29^e édition qui vient témoigner du soutien sans faille du Département sans lequel cette manifestation culturelle n'aurait pas traversé les décennies. En effet, depuis 1987, ce Festival s'est fait un nom, devenant un incontournable de la saison culturelle héraultaise. Pour preuve, les 40 000 spectateurs et plus qui viennent assister à une représentation chaque année.

Cette année, Ariane Ascaride vient éclairer le festival par son incarnation émouvante d'Esprit-Madeleine Poquelin, fille unique de Molière, dans *Le Silence de Molière*, de Giovanni Macchia. Une réflexion magistrale sur le théâtre et la vie, en un monologue introspectif d'une femme héritière d'un nom et d'une famille, écrasée par le monde du théâtre, et qui choisit l'ombre et le silence. Depuis son César de la meilleure actrice en 1998 pour son rôle dans *Marius et Jeannette*, de Robert Guédiguian, Ariane Ascaride a tracé son chemin dans le monde du théâtre et du cinéma. Pour la première fois, elle interprète un personnage en souffrance et donne une dimension puissante à un texte à l'écriture ciselée.



En savoir plus:

www.printempsdescomediens.com



« J'ai le luxe de ne faire que ce qui m'intéresse »

Avec *Le Silence de Molière*, Ariane Ascaride porte une réflexion vibrante sur le théâtre et la vie. Une des perles qui enchantent à nouveau le Printemps. Les 18 et 19 juin au Domaine d'O.

« La réalité de l'état d'acteur est extrêmement difficile à faire comprendre aux gens. C'est indicible. Le public ne sait pas combien les acteurs meurent de peur ! »

Ariane Ascaride

Comment est né le projet

d'interpréter ce personnage d'Esprit-Madeleine Poquelin, fille de Molière ?

Quand j'ai lu le texte écrit par Giovanni Macchia, j'ai été très émue. Et j'ai dit oui. La seule enfant que Molière ait eu a vécu complètement dans le retrait ! Esprit-Madeleine Poquelin haïssait le théâtre, adorait son père et n'aimait pas beaucoup sa mère. Le texte est très beau, extrêmement bien écrit, et raconte ce qu'est le théâtre, le poids d'être la fille d'un génie et d'être l'héritière de tout cela. Un poids tellement énorme, tellement lourd qu'elle est rentrée dans l'ombre. C'est comme si vous naissiez dans une famille où tout le monde fait du vélo, et que vous, vous n'arriviez pas à avoir l'équilibre sur le vélo. C'est une autre manière de dire ce qu'est le théâtre, et combien c'est difficile de « faire » du théâtre. Elle raconte ce que

Molière a vécu, les souffrances qu'il a traversées et que tout le monde ignore.

Cela fait écho en vous ?

Absolument. Je n'aurais pas joué le personnage si ça n'avait pas été le cas. La réalité de l'état d'acteur est extrêmement difficile à faire comprendre aux gens. C'est indicible. Et cela aussi bien au théâtre qu'au cinéma. Pour moi, l'acte de création est le même. Il répond à la nécessité de ne faire que ce qui me semble important. Sans aucun plan de carrière. Ça demande beaucoup de courage et de détermination. Mais c'est cela qui me plaît. En fait, j'ai le luxe de ne faire que ce qui m'intéresse !

Ce qu'est « être acteur », c'est vraiment au cœur de votre quête ?

C'est tellement compliqué d'être acteur ! La manière dont on parle des acteurs aujourd'hui est tellement superficielle. On nous met dans la représentation, mais pour arriver à la représentation, c'est ce qui se passe avant qui est intéressant. Pourquoi on est là et comment, à un moment donné, on « devient » acteur. Il ne faut pas avoir seulement la passion du métier, il faut aussi avoir un mental d'acier.

Avez-vous le sentiment que cela vous transforme ?

Je ne sais pas... Disons que c'est un peu comme si j'étais un appartement, et comme si chaque personnage que j'ai pu interpréter laissait un petit objet dans cet appartement : une lampe, une petite table, un tableau... Sans me transformer vraiment, ça laisse des traces, ça meuble, enrichit et nourrit mon moi intérieur. C'est une métaphore qui me plaît.

Vous êtes une fidèle du Printemps des Comédiens, vous souvenez-vous de votre dernier passage ?

Oh, oui je m'en souviens très bien ! J'étais venue pour un spectacle qui s'appelait *Le Grand Théâtre*, sur un texte d'Évelyne Pieller. Voyez-vous, je n'en sors pas, j'avais joué la première représentation de la pièce. J'ai cru mourir de peur. Mais le public a été formidable. Je tiens à le remercier car nous n'existerions pas sans lui. Le public ne sait pas à quel point les acteurs meurent de peur. Être acteur, ce n'est pas quelque chose qui vient comme ça. C'est sacré. Les gens ne le mesurent pas, c'est normal. C'est même à nous de le faire oublier !

L'herbe de la pampa

Originnaire d'Amérique du Sud, l'herbe de la pampa a été introduite au XVIII^e siècle en Ecosse pour sa valeur ornementale.

Sa description

Cette graminée de grande taille peut atteindre 3 m de haut, et forme des bouquets denses. Les feuilles, longues de 1 à 2 m et larges d'environ 1 cm, élancées, possèdent des bords très coupants et doivent être manipulées avec précaution. Leur couleur varie du vert-bleuâtre au gris argent.

Croissance

Elle est très rapide: la plante atteint 1 m de haut au bout de 2 ans.

Écologie

En France, elle est présente principalement sur les cordons littoraux, atlantique et méditerranéen. Elle peut coloniser divers types d'habitat: terrains sableux, zones humides, pelouses, zones arbustives, ainsi que certains milieux perturbés tels que digues, friches, ou bord de voies ferrées. Elle est parfois utilisée pour stabiliser des sols.

Vent

Elle apprécie les milieux ventés.

Impacts

Lorsqu'elle s'implante dans un nouveau milieu, cette plante n'est pas plus compétitive que les espèces autochtones, mais sa grande résistance à la sécheresse lui permet de prendre le dessus. C'est pourquoi elle est considérée comme invasive par endroit (elle est interdite à la vente en Nouvelle-Zélande). Une fois sèches, ses feuilles et ses fleurs sont très facilement inflammables, augmentant les risques d'incendie.

Allergies

Son pollen peut provoquer des allergies.

Sa répartition

On retrouve l'herbe de la pampa en Amérique (nord et sud), en Afrique australe, en Océanie, ainsi que dans les pays de l'ouest de l'Europe. À Montpellier, elle fait son entrée au jardin botanique en 1857.

Années 70

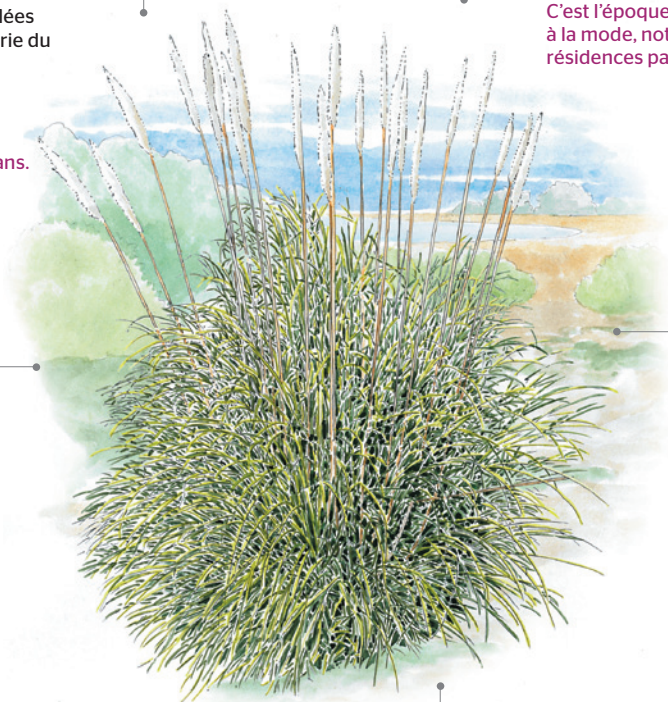
C'est l'époque où elle devient à la mode, notamment dans les résidences pavillonnaires.

Biologie

La plante est « dioïque »: il existe des pieds mâles et femelles distincts. Elle peut se reproduire de deux façons: la reproduction sexuée, par pollinisation, et la reproduction asexuée (ou « végétative »), plus rare, à partir de fragments de la plante dans des conditions optimales d'humidité.

10 millions

de graines par pied sont disséminés par le vent, en automne, jusqu'à 25 km. Les semis lèvent au printemps suivant, de préférence sur terrains sableux.



COUP DE CŒUR

SORTIR



Offenbach de retour au Domaine d'O

La Périchole est une opérette sur la servilité, le pouvoir et la liberté. La confrontation de deux mondes qui ne se comprennent pas : celui des puissants et celui du peuple. Une nouvelle coproduction Folies Lyriques et Opéra Éclaté à l'amphithéâtre du Domaine d'O, les 6, 7 et 8 juillet à 21h30.



Rens. : **0800 200 165**
et domaine-do-34.eu



Ce mois-ci, vous retrouvez le sourire de *La Périchole* sur les panneaux d'affichage du Département. Une campagne qui ne coûte rien à la collectivité : le marché public remporté par l'entreprise qui gère le réseau prévoit la mise à disposition gratuite d'un côté de chaque panneau.

SORTIR



 **Gratuit ou presque**

 **Jeune public**

 **Accessible handicap**

Jeudi 18 juin
Montpellier pierresvives



Les voix de la Grande Guerre

Un spectacle lecture présenté par les participants de l'atelier « Les archives donnent de la voix », organisé par les archives départementales de l'Hérault : les voix des hommes, femmes et enfants qui ont vécu la Première Guerre mondiale. À 18 h à l'amphithéâtre.

Rens. : 04 67 67 30 00
et pierresvives.herault.fr



Du 9 au 14 juin
Pézenas

Festival Molière

« Le théâtre dans tous ses éclats » célèbre Molière avec spectacles, films, et animations. Coup d'envoi (gratuit) le 9 à 19 h place Gambetta avec *Le médecin volant*, par la Cie l'Art Osé. Autre temps fort : *La Femme oiseau* (photo), par la Cie la Mandarine Blanche, au théâtre le 10 à 15 h 30 (5 € à 10 €).

Rens. : 04 67 32 59 23
et www.ville-pezenas.fr



Les 27 et 28 juin
Saint-Pons-de-Thomières

Festival Cine-Sud

Un show spectaculaire. Rencontre des majorettes et des artistes de l'animation sur le thème du cinéma. Avec deux grandes parades de plus de 500 participants venus de toute la France et des invités surprise. Dès 10 h dans les rues de la ville. Dîner-spectacle à 21 h à la salle de Ponderach. Tarif : 7 €.

Rens. : 06 49 19 94 32



À partir du 20 juin
Lodève



Tisser la couleur

Une exposition de tapisseries monumentales marquant un tournant décisif dans l'histoire des manufactures des Gobelins et de Beauvais. Au cellier des Évêques, du mardi au samedi et jours fériés de 10 h à 12 h 30 et de 13 h 30 à 18 h. Tarif : 3 € et 4,50 €, gratuit moins de 12 ans.

Rens. : 04 67 88 86 10
et www.museedelodeve.fr



Du 9 au 13 juin
Sète

Festival « Quand je pense à Fernande »

Le festival de la nouvelle scène actuelle revient au théâtre de la Mer pour rendre un hommage toujours aussi vibrant à Brassens. Lancement le 9 à 21 h avec un concert d'Arthur H et Dimoné en première partie. Tarifs de 16,50 € à 39,60 € selon les concerts.

Rens. : 04 99 04 71 71
et www.quandjepenseafernande.fr



Du 12 au 14 juin
Hérépien



La BD en fête

Seul festival BD jeunesse en France, BD'répian vous invite à sa 6^e édition, présidée par Mic (Michel Rius) : rencontres d'auteurs, ateliers, spectacles, performances, expositions. Lancement le 12 à 19 h à Bédarioux place Albert-Thomas pour un happening BD à l'occasion des « Cuisines dans la rue ».

Rens. : 06 34 67 20 62
et bdrepian@gmail.com



Tout le mois
Sète



L'histoire du Lazaret en photos

Regards sur 150 ans d'histoire de cet établissement pionnier du tourisme solidaire. Expo photo de Pauline Daniel, lauréate du concours 2014 «Les photographies de l'année». Visible en différents lieux : halles, mairie, Office de tourisme, théâtre Molière.

Rens. : 04 6753 2247
et www.lazaret-sete.com



Les 6 et 7 juin
Saint-Gely-du-Fesc

Salon chasse pêche nature

28^e édition avec plus de 20 000 visiteurs, 100 stands thématiques, 1500 chiens de chasse, équipages de grande vénerie, démonstration de fauconnerie, concours de trompes de chasse et de chiens d'arrêt, multiples stands et grand spectacle équestre. Dès 8 h au centre-ville et espace Georges-Brassens.

Rens. : 04 6766 8609
et www.saintgelydufesc.com



Les 26 et 27 juin
Ganges



Jetons-nous à l'eau !

«Ganges plage», c'est LE grand événement du mois. Lancement le 26 à 19 h, avec sardinade géante place Fabre-d'Olivet, suivie d'une soirée cinéma en plein air et, tout le week-end, de spectacles et concerts déjantés et burlesques, avec paillote, plage et transats en plein cœur de ville.

Rens. : 07 81 89 79 28
et asso-teuf-teuf@wanadoo.fr



Vendredi 19 juin
Poujol-sur-Orb

Théâtre participatif

La méthode Kloche, par le collectif Kloche : deux spécialistes en bonheur proposent un spectacle ludique, interactif, et déjanté, aux idées expérimentales sur comment être heureux. À 21 h 45, scène de la voie verte. Tarif : 5 € et 10 €. Tout public.

Rens. : 04 67 23 78 03



Samedi 6 juin
Saint-Drezery



Fête du conte

15^e édition réunissant quarante conteurs. Dès 15 h, contes pour les plus petits puis balade familiale contée avec circuit adapté aux personnes à mobilité réduite. À 18 h 30 apéro conte au parc municipal et à 19 h 30 repas où chacun amène ses spécialités. Soirée toute en contes à 20 h 30.

Rens. : 0667 88 24 49



Mercredi 17 juin
Prades-le-Lez



Vous avez dit Climat !

Transformez-vous en détective, suivez les scientifiques dans leur enquête sur l'évolution des climats. Dès 14 h, visite guidée des expositions temporaires de la Maison départementale de l'environnement, avec animations ludiques, interactives et informatives. Gratuit mais sur inscription.

Rens. : 04 99 62 09 40
et www.herault.fr/environnement

En 2015, 40% des automobilistes
téléphonent en conduisant
(31% en 2014)

En 2015, 32%
des automobilistes
conduisent après avoir bu
deux verres d'alcool
(22% en 2014)

DÉPARTEMENTAL

34

De chair et de tôle froissée

Prendre la route n'est pas un acte anodin. Il requiert toute notre vigilance, au risque de faire de la chaussée l'effroyable théâtre d'accidents qui brisent des vies et des familles. L'Hérault est parmi les cinq départements les plus meurtriers de France. Après une baisse du nombre de victimes en 2013 - du fait de la prévention, de la répression, et de l'amélioration constante des infrastructures - le bilan 2014 et le bilan provisoire 2015 sont à la hausse. Seul un changement des comportements pourra sauver des vies. Alors ne lâchons rien.

Réveillé par la pluie, Jean ouvre les yeux. Il fait nuit. Allongé au milieu des vignes, la douleur le saisit. Son Land Rover est à quelques mètres. Phares allumés. Il essaie de se mettre debout. En vain. Il rampe jusqu'à son 4x4 pour chercher son téléphone. Introuvable. Jean se traîne alors péniblement vers la route principale. À bout de forces, il s'écroule. Trois véhicules ralentissent, sans s'arrêter. Jean est pourtant certain d'avoir été vu. Ce n'est que sept heures après sa sortie de route sur la RD 613, entre Gigean et Mèze, que les gendarmes le trouvent en ce 16 novembre. Dix minutes plus tard, les pompiers arrivent. Jean est inconscient.

« Je revenais de chez ma copine. J'ai dû perdre le contrôle. Impossible de me souvenir. Je n'étais pas en excès de vitesse et je n'avais pas bu. Visiblement mon 4x4 a fait plusieurs tonnes et j'ai été éjecté. On m'a emmené à l'hôpital de

Sète. » Diagnostic: trauma crânien, cuisse arrachée, colonne vertébrale cassée. Il est ensuite pris en charge à la clinique de rééducation du Docteur Ster, à Saint-Clément-de-Rivière.

Jean « l'a échappé belle ».

Une autre victime de la route, Jérémy, 26 ans aujourd'hui. Le 9 novembre, il se fait raccompagner après une soirée de travail. Le conducteur roule à 140 km/h au lieu de 90 km/h sur la route de Villeveyrac. Perte de contrôle. Le véhicule part en tonneaux. *« J'ai senti qu'on y allait... Pas le temps d'avoir peur, ça va trop vite. Le trou noir, jusqu'à sentir une présence. C'était les pompiers. Je percute sans percuter. J'ai senti la lame de leurs ciseaux découpant mes vêtements et je suis tombé dans les pommes. »* Dans les faits, Jérémy a été éjecté par la vitre et il a atterri debout, 25 mètres plus loin, le squelette brisé à dix endroits, la rate et les reins touchés. ●●●

LA GRANDE HISTOIRE

●●● « Il m'était impossible de marcher. Mes chevilles ont été fracturées. On apprend à s'armer de patience, à réfléchir et à relativiser. J'aimais assez la vitesse mais maintenant... Après une telle épreuve, on est encore plus sensible aux petits détails de la vie. On la prend à sa juste valeur. » Jérémie s'en est sorti. Celui qui conduisait est mort sur le coup.

En 2014, 93 morts sur les routes héraultaises

Lors d'un accident de la route, la gendarmerie ou la police fait un relevé de circonstances qu'elle entre dans un fichier national. Sur la base d'une étude détaillée entre 2004 et 2010, le département de l'Hérault s'est aperçu que son réseau (les RD, routes départementales) compte 36% des 9 667 accidents recensés, 60% des accidents mortels et 40% des accidents avec blessés graves. Ça fait beaucoup.

En poussant l'analyse, on se rend compte que trois quarts de ces accidents sont concentrés sur le réseau principal avec certains axes critiques, soit environ 1600 km sur les 4946 km qui composent le patrimoine routier départemental. La moitié ont lieu contre des obstacles fixes (majoritairement des arbres, fossés et talus); le quart, pendant la période estivale; 37% la nuit, alors que le trafic est plus faible qu'en journée. 30% concernent des deux-roues motorisés. Enfin, 32% des victimes ont entre 14 et 24 ans, une tranche d'âge qui ne représente pourtant que 20% de la population héraultaise.

Voilà pour les chiffres.

Point inquiétant: après une baisse du nombre de victimes dans le département en 2013, avec 70 morts contre 101 en 2012, les chiffres sont de nouveau à la hausse, avec 93 morts en 2014 et un premier trimestre 2015 qui en compte déjà 26. Comment expliquer cela? L'année 2013 a-t-elle été épargnée du fait de l'hiver rigoureux? Les gens se sont-ils moins déplacés? Ou alors était-ce dû à la crise et aux coûts des déplacements? Aux nouveaux radars? Peut-être un peu tout cela mis bout à bout. Quoi qu'il en soit, l'Hérault fait toujours partie des départements français les plus sensibles en matière d'insécurité routière. Pour être dans la moyenne nationale, nous ne devrions pas excéder 61 morts/an.

Le Conseil départemental a donc lancé un plan d'actions sur cinq ans (2014-2018) visant à renforcer ses actions de prévention/sensibilisation et à rendre plus sûres ses infrastructures.

Accident de la route: le scénario d'urgence

5 décembre, 7h20. L'appel arrive au 18. Près de Béziers, un accident de la voie publique vient d'avoir lieu sur la route

d'Agde, la RD 13. Deux voitures. Choc frontal. Un accident grave, en général... Au téléphone, le témoin signale au pompier que le premier conducteur est conscient et qu'il marche. L'autre automobiliste est dans sa voiture, inconscient, il respire. Immédiatement, deux véhicules de secours et d'assistance aux victimes (VSAV) de sapeurs-pompiers partent vers le lieu de l'accident.

Un médecin du SMUR au centre hospitalier de Béziers (Service mobile d'urgence et de réanimation) se rend également sur place. À 8h05, il diagnostique un patient très agité, avec trauma crânien, des fractures aux jambes, aux bras et à la cage thoracique.

« Les conducteurs qui téléphonent en conduisant ont cinq fois plus de risques d'avoir un accident »,

selon la Prévention routière.

« Les voitures sont sécurisées maintenant, le corps est assez bien protégé, mais la tête reste exposée. Le cerveau bouge dans sa boîte crânienne. Quand il passe de 140 km/h à 0 km/h, vous imaginez l'impact? La majorité des accidentés qui arrivent aux urgences souffrent de traumatismes cérébraux », explique Richard Dumont, chef des urgences CHU de Montpellier.

Les forces de l'ordre ont rejoint les pompiers et le médecin. Elles assurent leur sécurité sur la voie publique et enquêteront sur les conditions de l'accident.

À 8h30, le SMUR envoie son hélico avec à son bord un autre médecin qui prend en charge le patient. « Quand on a à faire à des « Lady Di », des gens qui saignent de partout, il ne faut surtout pas les réanimer sur place comme ça a été fait sous le pont de l'Alma. Il faut emmener d'urgence la victime vers un centre de polytraumatologie (dans l'Hérault, il est à Montpellier) afin qu'un radiologue stoppe les hémorragies en positionnant des sortes de "rustines" sur les artères. » Un acte chirurgical de grande précision.

Test-au-choc et lunettes d'alcoolémie

« Dans l'Hérault, 817 personnes ont eu un accident de la route en 2014, dont 33% de jeunes de moins de 25 ans. Donc on est là pour changer ça », explique Jean-Louis, bénévole de la Prévention routière. Ainsi commence la session « Ça roule à deux » au collège de Baillargues. Pendant trois heures, les élèves de 3^e vont être sensibilisés aux risques de la route. Projection de films en situation, conseils en tous genres... ●●●

« Je pense que je l'ai échappé belle. Maintenant, tout ce qui vient, c'est que du bonheur. »

Jean Michot, accidenté le 16 novembre 2013 sur la RD 613.



50

En ville, 46%
des automobilistes
roulent à 60 km/h

De tourne



De clignotte

En ville, 54%
des automobilistes
n'utilisent pas
leur clignotant



En ville, 46%
des automobilistes
ne s'arrêtent pas
au feu orange



« Bien que 87% des accidents impliquent un véhicule léger, les usagers de deux-roues motorisés sont concernés par un accident sur quatre. »

●●● Le sujet est grave. Pour autant, les neuf bénévoles - tous retraités - sont aussi là pour détendre l'atmosphère.

Les jeunes enchaînent cinq ateliers. Dans la salle « cyclomoteurs » avec Michel et Jean, on passe en revue l'équipement de base : « Prenez un casque intégral plutôt que le jet. En cas de choc contre un trottoir, on n'a pas envie de se retrouver à votre âge avec un nez en caoutchouc et des dents en plastique », souligne Michel. « Et attention au pot d'échappement ! Il y a quelques années, un gars et une fille à scooter ont perdu l'équilibre en s'arrêtant. La fille en jupette... Le pot lui tombe sur la cuisse. Même résultat que quand votre mère cuit un steak dans la poêle ! Et ses cicatrices, elle les a gardées à vie. » Dans la cour de l'établissement, direction le « Test-au-choc » avec Jean-Louis, Christian et Jean : un siège qui vous propulse à 15 km/h contre un obstacle. Véritable simulateur pour sensibiliser les jeunes au port de la ceinture. « À cette vitesse, votre poids est multiplié par deux. À 50 km/h, il l'est par trente-trois ! », explique Jean-Louis. « C'est pourquoi la ceinture de sécurité retient jusqu'à 7,5 tonnes. »

Autre exercice : un parcours de plots à effectuer en portant des lunettes de vue qui simulent une vision à 0,8 g d'alcool dans le sang, puis une autre paire à 1,5 g. Les élèves zigzaguent tout en shootant régulièrement dans les plots. Pas facile facile.

Un peu plus loin, ambiance plus studieuse avec Yves et son diaporama du Code de la route : « Les panneaux sur fond bleu, c'est une obligation. Les triangles signalent un danger. Le rond bordé de rouge, une interdiction. »

Quatrième et dernier atelier animé par Jean-Louis sur les risques liés à l'alcool, drogues et médicaments.

« Lors d'une soirée entre jeunes, les gars qui ont un peu trop bu, ils sont comment ? »

- *Lourds*, répond spontanément une collégienne, dans l'hilarité générale.

- *Disons qu'ils peuvent être violents*, reprend Jean-Louis. Car l'alcool crée un effet de désinhibition. »

« Une "fumette" de cannabis équivaut à 0,6 à 0,7 g d'alcool dans le sang. Dans le cas de l'alcool, au bout de quatre heures, le foie aura fait son travail de distillation. Mais pour un pétard, il faut douze heures pour faire disparaître ses effets dans le cerveau », prévient Jean-Louis. « Dans tous les cas, quand vous sortez de boîte, si le copain qui doit vous raccompagner cherche le trou de la serrure, c'est pas bon. Vous appelez vos parents ! » ●●●



Pierre Mutel, directeur du comité de l'Hérault de l'association Prévention routière

« Notre but : diminuer le nombre de morts et de blessés »

« Nous travaillons avec une vingtaine de bénévoles. Il ne faut pas nous confondre avec la Sécurité routière, qui dépend du ministère de l'Intérieur et dont le rôle est de légiférer et d'assurer la répression. Nous, nous distillons un discours de prévention. Et nos semaines sont bien remplies : 55 journées « Ça roule à deux » chaque année dans les collèges ; une dizaine de séances de 2-3 h auprès des seniors (sensibilisation aux risques qui leurs sont propres) ; la gestion administrative de 800 permis AM pour cyclomoteurs en 2014 (ex-brevet de sécurité routière). En plus : prévention en lycées, où l'on amène la « voiture-tonneau » ; 6 à 7 journées/an dans les entreprises de plus de 60 salariés ; une trentaine d'interventions avec CM1 et CM2... D'ailleurs, nous recrutons. Avis aux futurs bénévoles ! Repas pris en compte et frais de déplacements remboursés. » www.preventionroutiere.asso.fr

Numéros d'urgence

Témoins d'un accident ?
Composez le 15 (Samu), le 17 (police), le 18 (pompiers) ou le 112 (numéro européen, toutes urgences confondues).

LA GRANDE HISTOIRE

●●● La matinée se termine en compagnie de Serge, qui explique ce qu'il faut faire en cas d'accident : « prévenir - alerter - secourir ». L'opération « Ça roule à deux » est organisée chaque année dans la moitié des collèges héraultais.

Glissières, arbres et billes de verre

Ce n'est pas un effet de mode ou une prise de conscience soudaine. Le Département se préoccupe depuis longtemps de la sécurité de ses routes. La collectivité mobilise ainsi chaque année plus de 50 M€ pour moderniser son réseau routier.

Même si l'analyse des accidents sur RD hors agglomération ne fait pas apparaître de zone d'accumulation, ce qui traduirait un problème lié à l'infrastructure, le Conseil départemental a identifié dans son plan d'actions (2014-2018) quatorze routes « sensibles », sur lesquelles intervenir prioritairement, et conforte l'élan initié depuis de nombreuses années sur la suppression des obstacles latéraux du réseau principal. Des études sont en cours pour cibler ce qu'il faut améliorer. Par exemple : est-ce un problème lié à la présence d'obstacles proches de la route ? Un manque de visibilité en sortant d'un carrefour ? Faut-il renforcer la signalisation ? Améliorer l'adhérence du revêtement ?

En parallèle à cette réflexion, une série de mesures a déjà été arrêtée pour sécuriser encore plus nos routes, au-delà de la stricte réglementation.

Les obstacles latéraux : des études nationales montrent que plus un obstacle est proche de la chaussée, plus le danger est grand ; à 1 mètre de la chaussée, un obstacle est trois fois plus dangereux qu'à 3 mètres. Les recommandations nationales préconisent l'absence d'obstacles sur 7 mètres pour les projets neufs et une suppression des obstacles sur une largeur de 4 mètres pour les routes existantes, dans la mesure du possible. Autre type d'intervention : 37 % des accidents ayant lieu la nuit, quel que soit le facteur (alcool, vitesse...), les marquages au sol vont être soumis à un « check-up ». La peinture routière est spéciale : elle contient des petites billes de verre sur lesquelles viennent se réfléchir les rayons des phares en pleine nuit. C'est pour cela qu'on voit les bandes blanches. Mais le verre est une matière qui s'érode. Il faut donc contrôler régulièrement l'état de la peinture et repasser des couches.

Les arbres : il y en a 50 000 le long des RD. En 2013, un quart des accidents contre obstacles concernent les arbres, avec 52 victimes recensées, dont 9 tuées. Par conséquent, s'ils sont alignés le long des routes, ils seront conservés pour leur intérêt paysager mais sécurisés. S'ils sont isolés, et qu'ils ne

« Lors d'une soirée entre jeunes, les gars qui ont un peu trop bu, ils sont comment ?

– Lourds... »

sont pas remarquables en termes de paysage, ils seront abattus. À moins qu'ils n'abritent une espèce d'oiseau protégée, type rolhier d'Europe ou pie grièche à poitrine rose. Auquel cas l'arbre isolé sera conservé mais, là encore, sécurisé par des glissières.

Les deux-roues ne sont pas oubliés par ces mesures de sécurité. En collaboration avec la Fédération française des motards en colère, un 3^e itinéraire sécurisé pour motos va voir le jour. Il reliera Clermont-l'Hérault, Roujan, Lieuran-lès-Béziers, Roquebrun, Bédarieux... jusqu'à Roqueredonde. Les travaux profiteront à tous les usagers de la route : suppression des obstacles isolés, pose d'écrans motos sur les glissières dans les virages, etc. Une occasion de sensibiliser aussi les automobilistes à la fragilité des motards...

Piétons et cyclistes, ces usagers de papier

Été 1978. Je suis allongée. Ma mère me dit de ne pas bouger. Elle me maintient au sol. J'ai deux ans et demi. Échappant à la vigilance de mes parents, j'ai traversé la route et une voiture en marche arrière m'a percutée. Avec l'impact, je suis passée sous la voiture. Brûlée par le pot d'échappement, trauma crânien. L'examen ophtalmologique révélera une paralysie partielle de l'œil droit.

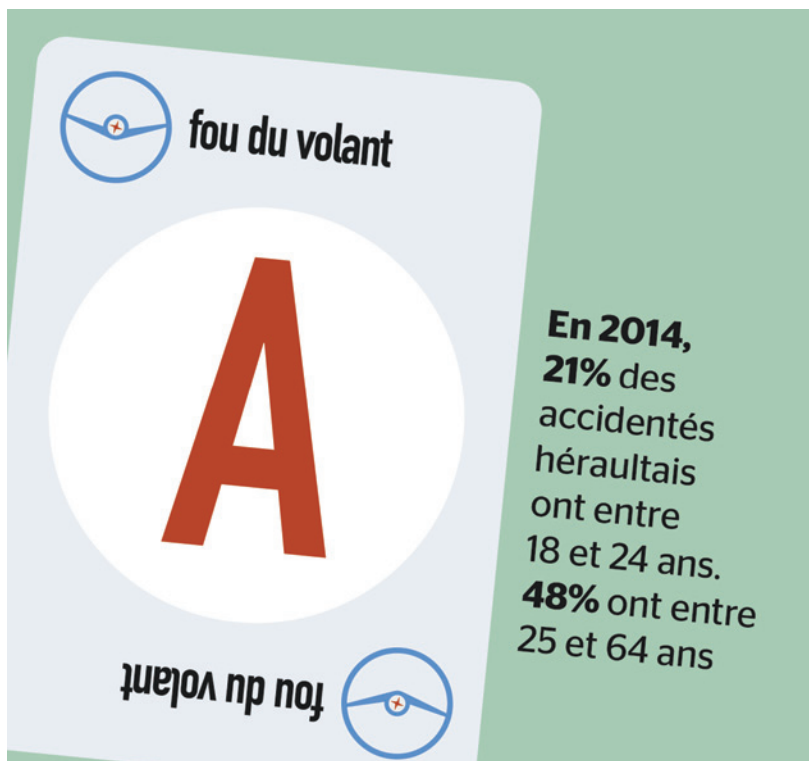
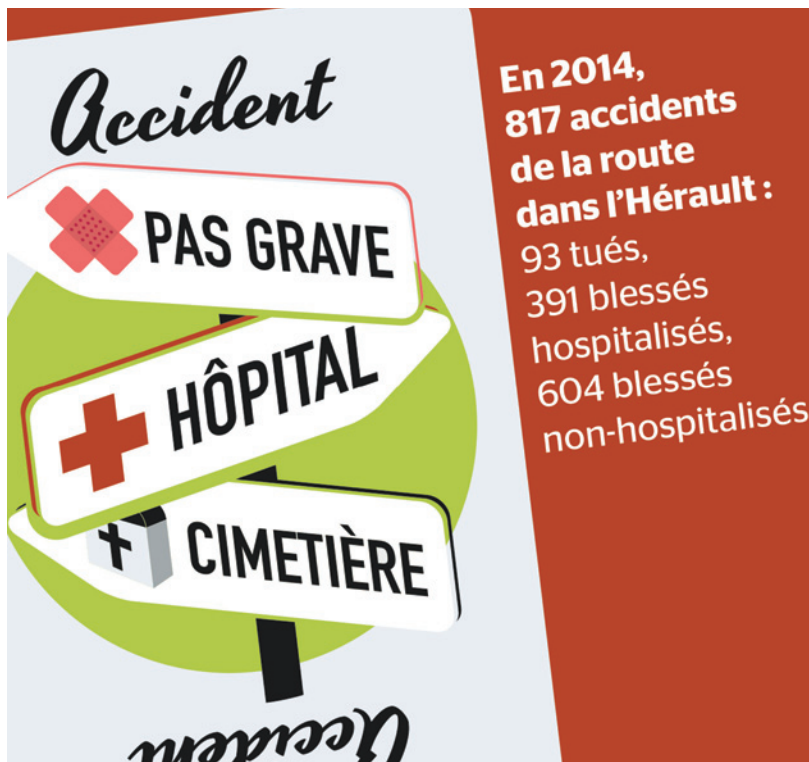
Comme Jean et Jérémy, je m'en sors bien et n'ai aujourd'hui aucune séquelle handicapante. Juste un léger strabisme en cas de fatigue. Rédiger cet article a réveillé cet accident d'enfance. Les accidents de la route touchent aussi les piétons. Des électrons de chairs fragiles, tout comme les cyclistes, eux aussi bien légers face à une carrosserie de voiture. Et ces accidents ne sont pas toujours commis par des personnes ayant trop bu, roulant trop vite ou inattentives. Ils sont parfois juste le résultat d'une mauvaise coïncidence. Où le bourreau n'en est pas un. Mais lui aussi une victime du hasard, à jamais marquée par la culpabilité.

Conduire, être conduit, traverser une route n'est jamais sans risque. Et l'accident n'arrive pas qu'aux autres. Soyons responsables, restons vigilants. Et faisons honneur à la vie.

Valérie Pérez (textes)

Olivier Pla (illustrations)

« On n'a pas envie de se retrouver à votre âge avec un nez en caoutchouc et des dents en plastique. »



À noter

L'évolution démographique continue de l'Hérault et son attractivité touristique estivale génèrent des trafics importants. À cela s'ajoutent des phénomènes météo violents, de nombreux arbres... Des conditions qui favorisent l'insécurité routière. Les trois quarts de ces accidents sont localisés sur le réseau structurant, c'est-à-dire sur les routes principales permettant d'assurer les grands trafics: 2000 km sur les 4918 km que compte le réseau départemental. Certains axes étant plus problématiques que d'autres, il est nécessaire d'y concentrer des actions renforcées.

En chiffres

9667

accidents dans l'Hérault entre 2004 et 2010, dont 3487 sur RD.

4946 km

de routes sous la responsabilité du Département.

78,7 M€

Budget 2015 du Département pour construire et entretenir un réseau routier équilibré et durable.

Boire ou conduire...

Il faut choisir ! L'asso Portia a mis en place le dispositif « Poz'alco » : lors des fêtes votives, des médecins alcoologues, psychologues, infirmières et éducateurs informent les jeunes sur les risques liés à la consommation excessive d'alcool et sur les conduites à tenir en cas de problèmes. Infos : 06 20 91 36 28 / association.portia@gmail.com

! Fini les oreillettes!

À partir du 30 juin 2015, utiliser une oreillette ou un écouteur filaire au volant sera passible de trois points de permis et d'une amende de 135 €.

J'ai réduit ma conso

L'Agence locale de l'énergie de Montpellier met à la disposition des particuliers une « mallette économe »: neuf instruments pour contrôler ses consommations d'eau ou d'électricité. Simple et gratuit.



Réduire le débit de sa douche, éteindre les veilles de ses appareils, régler son chauffe-eau: autant de gestes malins dont chacun peut vous permettre d'économiser plusieurs dizaines d'euros par an. Pour vous aider à consommer juste, l'Agence locale de l'énergie de Montpellier vous propose sa « mallette économe ». Cette petite valise, empruntable gratuitement pendant trois semaines (moyennant un chèque de caution de 150 €), contient cinq instruments qui vous permettront

de mesurer le débit de votre douche, la consommation de vos appareils électriques ou la température du salon. La mallette recèle aussi quatre solutions à tester pour consommer moins: une douchette économe, des ampoules LED, des économiseurs d'eau et... un sablier de douche. Depuis un an, une trentaine d'habitants du Grand Montpellier ont déjà fait l'essai. Et vous?

 **En savoir plus: 04 67 91 96 96**
www.ale-montpellier.org



Philippe Crassous, Lattes

« On fait des économies facilement »

« J'ai emprunté la mallette pendant une semaine. Je contrôlais déjà mes consommations électriques mais j'ai beaucoup appris sur les consommations d'eau. Le débitmètre et le sablier de douche sont très utiles. Installer une douchette économe permet non seulement d'économiser de l'eau mais aussi l'énergie pour la chauffer. Mesurer le temps passé sous la douche aide à ne pas se laisser aller: on se rend compte que cinq minutes passent très vite. Grâce aux solutions proposées, on fait des économies sans rien changer, ni en confort ni en usage. »

Artistes et artisans se mettent au vert

Le 14 juin, un grand marché d'artisans s'installera sur la Voie verte à Hérépian et Lamalou-les-Bains. Promenez-vous et découvrez des créations, des produits locaux et des œuvres d'art.

Patricia Maurin est fabricante de sirop de gingembre. Un jeudi sur deux, les clients la retrouvent à Lamalou-les-Bains sur la charmante place du Casino. Dès 2009, Patricia franchit le pas et s'engage dans une nouvelle aventure en fondant l'association «L'Art de la main». Objectif: offrir des lieux d'exposition aux artisans pour leur permettre de rencontrer le public, de faire des démonstrations de vieux métiers manuels ou de montrer leur savoir-faire. Les événements qu'elle organise excluent les revendeurs: ils n'accueillent que des fabricants.

Être artisan, c'est produire de l'art

Patricia n'imaginait pas que L'Art de la main aurait un tel succès: «J'ai constaté que le public ne comprenait pas la présence de confections industrielles sur les stands de certains exposants. Je crois que la population locale vient

avant tout à la rencontre du métier d'artisan, qui consiste à produire de l'art. En créant cette association, j'ai donc eu l'idée d'organiser des manifestations locales en prenant soin de n'y sélectionner que des créateurs, artistes peintres, vieux métiers et producteurs.» Rapidement, plusieurs exposants rejoignent L'Art de la main, qui compte désormais une soixantaine de membres.

Demandez le programme!

Les communes d'Hérépian et de Lamalou-les-Bains soutiennent l'association pour cette manifestation sur la Voie verte. Rien de plus évident que d'associer la philosophie «L'Art de la main» au charme des hauts cantons! Rendez-vous est pris le dimanche 14 juin: Hérépian accueillera les artisans au musée de la Cloche, et Lamalou-les-Bains recevra les artistes à l'ancienne gare. Près de 60 ex-

Au programme de ce marché artisanal: peinture sur verre, tourneur sur bois, bijoux artisanaux, artistes peintres, écharpes, sacs à main, pochettes, etc.

posants sont attendus. Au programme: festivités, produits du terroir, peinture sur verre, tourneur sur bois, bijoux artisanaux, artistes peintres, écharpes, sacs à main, pochettes, etc. À noter: l'opération se renouvellera à la cave coopérative d'Hérépian le samedi 28 juillet 2015.



Contact: www.facebook.com/lartdelamain - 04 67 38 27 86
Sites: www.ot-lamaloulesbains.fr
ou www.mairieherepian.fr



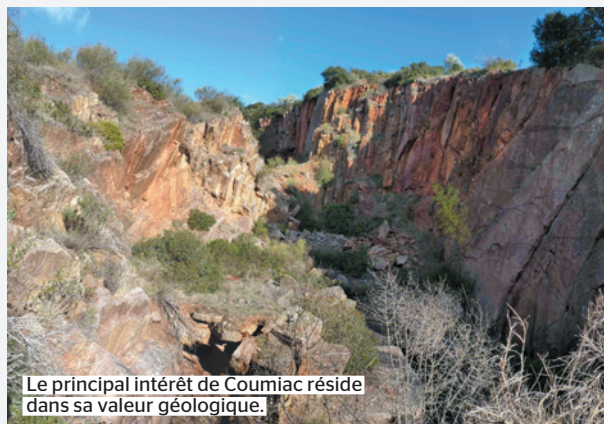
Patricia Maurin fait la part belle aux artisans.



LE JOUR OÙ...

1890

C'est dans les années 1890 qu'un certain Nicolas Gauthier de Molinges, marbrier jurassien, découvrit le « marbre rouge » de Cessenon-sur-Orb, et entreprit d'extraire la roche.



Le marbre rouge extrait de la carrière de Coumiac, à Cessenon-sur-Orb, est connu dans le monde entier. Rouge, veiné de blanc, il contient des nodules verdâtres fossilifères, ce qui lui confère une grande qualité ornementale. Mais techniquement, c'est à tort que cette roche est appelée « marbre rouge ». Du point de vue géologique, il ne s'agit pas d'un marbre (roche métamorphique) mais d'un calcaire de couleur brun-rouge, avec veinules de calcite blanche et nodules arrondis, ce qui lui vaut d'être également nommé « calcaire griotte ».

En 1921, l'exploitation de la carrière est reprise par la Société des Marbres, Pierres et Granits, puis, en 1929, par la société Les Carrières Françaises de Marbres. Cette dernière est ensuite absorbée par la société Guinet-Derriaz (qui exploite toujours les carrières de Mourèze et de Laurens), jusqu'à l'arrêt définitif de l'exploitation, en 1975, pour cause d'épuisement du gisement. Six à huit personnes, originaires de Cessenon, Causse-et-Veyran ou Saint-Nazaire-de-Ladarez, étaient occupées en permanence à l'exploitation de la carrière. Le dernier chef d'exploitation, M. Fouillé, l'a dirigée jusqu'à sa fermeture.

Ce sont 100 à 200 m³ de roches qui étaient extraits chaque année. C'est peu mais ça n'a pas empêché le minéral d'acquiescer une réputation mondiale: il orne une chambre de la Maison Blanche, la résidence du président des États-Unis. La pièce est appelée de ce fait « chambre rouge ». Le marbre de Cessenon a également été utilisé au Louvre et à Maison de la France, à Rio de Janeiro.

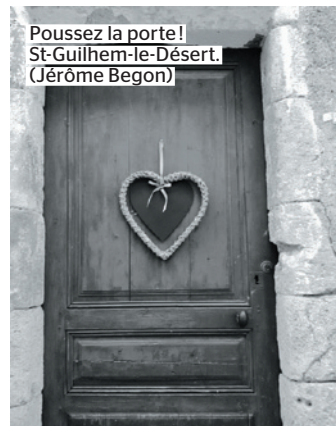
Deux articles parus dans la revue professionnelle *Le Mausolée* (en 1959 et 1965) nous apportent des informations sur l'exploitation: l'excavation était longue de 150 m et large de 25 à 30 m. Les blocs, pouvant atteindre 2 m³, étaient extraits grâce à un derrick dont on peut encore observer les points d'ancrage. Mais le principal intérêt de Coumiac réside dans sa valeur géologique. Il s'agit d'un « stratotype », c'est-à-dire d'un site ayant valeur de référence mondiale: depuis l'apparition des premiers organismes, la vie sur terre a été ponctuée de crises se traduisant par la disparition de nombreuses espèces et l'apparition de nouvelles: ces crises servent de base à la division des temps géologiques (en « ères », « périodes », « étages »).

Si la plus connue est celle qui a vu l'extinction des dinosaures à la fin de l'ère secondaire, il y a 75 millions d'années (MA), d'autres, moins célèbres, ont été enregistrées par les sédiments depuis 500 MA. L'une d'elles, intervenue au milieu de l'ère primaire, il y a 365 MA, a entraîné la disparition de 80 % des organismes marins dans toutes les mers du globe. Marquant la limite entre deux étages de la période du Dévonien (de - 408 à - 355 MA), elle peut être observée nettement dans la carrière de Coumiac. Pour cette raison, le site a été sélectionné en 1989 à Washington par le Comité International de stratigraphie pour devenir la référence mondiale de cette limite.

Plus localement, le site de Coumiac a été classé « réserve naturelle régionale ».



Oliviers au pied de l'Hortus. (Martine S.)



Poussez la porte!
St-Guilhem-le-Désert.
(Jérôme Begon)



C'est le printemps, j'arrive.
(Julie Marcou)



Réflexion naturelle sur l'étang de Pérols. (Romain Bregues)

On veut ta photo!

Participez, vous aussi!
postez en ligne vos photos

 **Retrouvez + d'infos**
herault.fr



Coucher de soleil sur le lac du Salagou. (Gregory Gonzales)

l'actu du terrain



Saint-Gervais-sur-Mare

L'art en liberté

L'association Saint Gervais sur Arts, créée début 2015 par Brigitte Bonnet, spécialiste du collage sur toile, met à la disposition de tous les artistes, débutants ou confirmés, un lieu ouvert et convivial pour créer, partager des connaissances ou exposer. Inauguré le 2 mai, le nouveau local est situé au cœur du village de Saint-Gervais-sur-Mare.
Contact : 06 84 88 70 91.



Environnement

Ne jetez plus vos déchets chimiques

Ne jetez pas à la poubelle vos pots de peinture ou vos sacs d'engrais entamés : vous pourrez les déposer samedi 27 juin sur le parking du magasin Leroy-Merlin de Saint-Jean-de-Védas. L'éco-organisme EcoDDS, chargé de gérer la filière des déchets chimiques des ménages, dits DDS (déchets diffus spécifiques), organise ce jour-là l'opération DéchetsTri. Cette journée de collecte sera précédée, le 20 juin, d'une journée de sensibilisation et d'information sur le même site.
Infos : www.mesdechetspecifiques.com

Santé

Alzheimer : aide aux aidants

Vous accompagnez un proche touché par la maladie d'Alzheimer ou par une maladie apparentée ? L'Association France Alzheimer Hérault vous propose des sessions de formations gratuites (5 modules de 2 h 30 à 3 h), accessibles dans de nombreuses communes du département. Infos et inscriptions : 04 67 06 56 10 ou secretariat@alzheimer34.org

Montpellier

La fête d'Oc en famille

Zou ! Samedi 27 juin, les écoles Calandretas vous attendent à l'Espace Jacques 1^{er} d'Aragon : contes, jeux et sports occitans à découvrir. Détails sur Facebook : « intercalandreta ».



Pic Saint-Loup

La vigne et le vin en aquarelles

Les vigneron du Pic Saint-Loup avaient été récemment mis à l'honneur dans le beau livre de Florence Jaroniak et Sharon Nagel, *Le Pic Saint-Loup, un terroir, des hommes* (Terroirs d'exception, 2014). Leur travail est aujourd'hui mis en lumière par une autre femme, Aline Champsaur, qui publie *De vigne en vin* (Éditions Atelier Baie). L'ouvrage retrace le cycle de l'élaboration du vin à travers une centaine d'aquarelles. Les croquis, dessins et aquarelles ayant servi à sa réalisation sont exposés jusqu'au 17 juin à l'auberge du Cèdre, à Lauret.
Contact : 04 67 59 02 02.

Hérault

Jardins au naturel

Les 13 et 14 juin, des jardiniers amateurs ouvrent leurs jardins au public. Venez découvrir leurs techniques écolo : les jardins présentés ne reçoivent ni pesticides ni engrais chimiques. Rens : CPIE Causses Méridionaux 04 67 44 75 79, CPIE Haut Languedoc 04 67 97 51 16, CPIE Bassin de Thau 04 67 24 07 55, APIEU Montpellier 04 67 13 83 15.



Argelliers

La pub, non merci

Les élèves de CM1-CM2 de l'école d'Argelliers gagnent le concours « Stop pub » organisé par le Syndicat Centre Hérault. L'autocollant qu'ils ont dessiné pourra orner les boîtes aux lettres des particuliers.

Montpellier

Ensemble contre la désertification

Associations, scientifiques, collectivités, organisations agricoles... Plus de 300 acteurs du développement international se réunissent à l'Institut de biologie, à Montpellier, pour construire un positionnement commun sur la désertification et la dégradation des terres, en vue des prochaines rencontres des Nations-Unies. Et le 13 juin, journée événement sur l'esplanade Charles-de-Gaulle, avec stands, expos et films pour faire comprendre la désertification au public.
Infos : www.desertif-actions.fr



Associations, envoyez ce qui fait votre actualité à l'adresse suivante : actuduterrain@cg34.fr
Publiez votre évènement sur herault.fr/annonce



Lætitia Carayol (au centre sur la photo) et Gabrielle Gasset, deux habitantes d'Hérépian aujourd'hui décédées, sont reconnues « Justes parmi les nations » par l'institut israélien Yad Vashem pour avoir sauvé des Juifs pendant la guerre.



Jamal Tazi, qui dirige un laboratoire CNRS à l'Institut de génétique moléculaire de Montpellier, a développé avec un partenaire privé une molécule capable de paralyser durablement le virus du sida. Les premiers tests humains sont en cours.



Justine Caizergues, 22 ans, publie *Une vue à deux* (Les Presses Littéraires), roman inspiré de son bénévolat à l'association Valentin-Haüy de Montpellier. Elle partagera ses droits avec la fédération Chiens guides d'aveugles.

Le Top 5

Ces Héraultais qui font l'actualité



Pierre Deniset (Kaliop), préside le conseil d'administration temporaire de FrenchSouth.digital, le groupement (lancé officiellement le 5 mai) qui fédère les entreprises numériques régionales.



L'illustrateur et scénariste montpelliérain Julien Revenu publie une nouvelle BD, *Ligne B* (Casterman): après les émeutes de 2005 dans les banlieues, la révolte d'un usager du RER, lassé des humiliations du quotidien.



Fou des cailloux du Caroux

Antoine Guillon, ultra-trailleur de niveau international, triple vainqueur de la Transmartinique®, sept fois dans le top 4 du Grand Raid de la Réunion, habite Vailhan. Il parraine depuis six ans la «6666 Occitane».

Né dans les Yvelines en 1970, Antoine Guillon passe son enfance à plonger en apnée, courir, grimper dans les arbres et... élever des serpents ! De 12 à 24 ans, il court sur route, souvent seul. Mais la longue distance l'appelle... Après une formation horticole, il travaille huit ans comme paysagiste-élagueur, puis dans l'immobilier, période où il s'entraîne beaucoup. Il optimise alors ses déplacements en vélo, autre pratique sportive qu'il affectionne. En 2004, Antoine découvre l'ultra-trail : la course en nature, d'une distance supérieure à 42 km. C'est la révélation ! Antoine peut s'échapper des heures. Et notamment sur les sentiers du Caroux. Il découvre un univers dont les valeurs lui sont chères : partage, respect, humilité. L'ultra-trail devient un art de vivre. En 2007, il intègre le team

Lafuma. Été 2011, il quitte l'immobilier pour se consacrer au trail et à l'écriture. Il coordonne le team Lafuma pendant deux ans jusqu'en 2013, date à laquelle il quitte volontairement l'équipe. Parallèlement, il garde un pied dans le milieu horticole : il entretient son oliveraie d'un hectare, son verger et ses potagers, dont il tire une grande partie de son alimentation. En septembre 2013, il publie son premier livre, *Soyons fous*, consacré au Grand Raid de la Réunion, appelé aussi «Diagonale des Fous». Une expérience littéraire à laquelle il prend goût puisque notre champion héraultais est en pleine rédaction d'un nouveau roman. À suivre donc... et au pas de course, s'il vous plaît !

 **Suivre son actu : www.facebook.com/antoine.guillon.5**



Antoine Guillon,
parrain de la «6666 Occitane»

«Le Caroux est un joyau»

Je voyage beaucoup sur la planète avec la WAA Team pour participer aux ultra-trails les plus renommés. Et franchement, le Caroux est un des rares endroits qui me procure autant d'émotions. C'est un joyau : on s'y laisse glisser, on en bave pour remonter. Chaque heure de la journée lui donne un éclat différent. En général, c'est l'homme qui grave les beaux objets. Là, c'est la montagne qui grave l'esprit de l'homme. L'essence même du trail est de s'évader pour se ressourcer, pour s'imprégner de la nature et en ressortir à la fois grandi et paisible. Par facilité, ou par habitude, la masse des coureurs se dirige vers les Alpes ou les Pyrénées. Notre défi : les amener dans le Caroux pour découvrir ses richesses exceptionnelles.

2014

3^e au Tor des Géants® et 4^e à l'Ultra Trail® World Tour.

Avril 2015

9^e au Marathon des sables en 22h58'56", 250 km dans le Sahara sud marocain.

20 et 21 juin 2015

Il parraine le Grand Raid, de 114 km (6 666 m de dénivellée positive), la Saute Mouflon, de 44 km (2 900 de dénivellée) et la Roquebrune, de 11 km.
Infos : www.6666occitane.fr



1

Les vins du Pic Saint Loup en guinguettes

Rencontre avec les vignerons, exposition sur la vigne, espace animé avec dégustation et vente de vins, tapas. Présentation et dédicace du livre français/anglais «Un terroir, des hommes, Le Pic Saint Loup» (Florence Jaroniak, rédactrice, Sharon Nagel, journaliste traductrice). Au domaine de Restinclières à Prades-le-Lez, le 26, à partir de 18h45.

 Renseignements:
04 99 62 09 40

10 IDÉES POUR LE WEEK-END



Une manifestation populaire

Hommage aux pêcheurs, les fêtes de la Saint-Pierre sont rythmées par des processions et de nombreuses animations culturelles, sportives, gastronomiques et festives : à Valras-Plage du 26 au 28, à Bouzigues les 27 et 28... À noter également la fête de la Stella Maris et San Joan de la Mar à Vias les 6 et 7 (reconstitution du naufrage, marché, campement et ateliers médiévaux).



Stage spécial ados pour vivre le cheval autrement

Une semaine en moyenne montagne pour partager la vie du cheval libre: nombreux ateliers ludiques et originaux autour de la relation animal/cavalière («éthologie») et activités nature. Réservé aux 10 à 18 ans, à l'aise aux trois allures. École d'équitation du Somail à La Salvetat-sur-Agout. Du 5 au 11 juillet: réservation avant le 20 juin. 460 € (hébergement et repas inclus).

Renseignements: 04 67 97 05 06



Pour les amoureux de la chlorophylle

Parmi les temps forts des « Rendez-vous aux jardins », du 5 au 7 juin, participez à l'inauguration festive du jardin de l'abbaye d'Aniane, aménagé par l'architecte japonais Kinya Maruyama (<http://rendezvousauxjardins.culturecommunication.gouv.fr>). Un marché dédié aux jardins, à la nature et aux produits du terroir vous attend au Domaine de la Dourbie le 7 juin à Canet (tél.: 04 67 44 45 82). À Saint-Maurice-Navacelles, La Clef des Champs propose une sortie de découverte de la flore sauvage avec visite des cultures de plantes aromatiques et médicinales et dégustation de produits à base de plantes, les 7, 14, 21 et 28 juin à 14h30 (tél.: 04 67 96 82 71). L'Office de tourisme de Cazouls-les-Béziers organise une balade au clair de lune avec dégustation de tisanes naturelles et de produits locaux, musique classique et saynètes théâtralisées, le 2 juillet (tél.: 04 67 93 78 93).



Orni'Thau : les oiseaux à la fête le 28 juin

À l'initiative de la Ligue pour la protection des oiseaux Hérault, tentez d'observer cent espèces d'oiseaux lors d'un rallye autour de Villeveyrac. En parallèle: expositions, films, conférences, portes ouvertes au Centre régional de sauvegarde de la faune sauvage, repas et concert.

Renseignements: 06 29 81 66 31



Accompagnez bergers et moutons à Montpeyroux

La commune reçoit cette année le troupeau de Thierry et Richard Saltel lors de sa transhumance le 13 juin. Rendez-vous au pont suspendu de Gignac à 17 h pour marcher à leurs côtés. À l'arrivée, la soirée s'organise autour d'un pique-nique tiré du sac, animé par des musiciens occitans.

Renseignements: 04 67 96 61 07



Se familiariser à l'archéologie sous toutes ses facettes

Les 19, 20 et/ou 21: rallye archéologique entre Le Cap-d'Agde (musée de l'Ephèbe) et Pézenas, visite guidée du site de Cambous avec ateliers et démonstrations, animations paléo-environnement à l'oppidum d'Ensérune, énigme médiévale à résoudre au prieuré Saint-Michel-de-Grandmont à Soumont, visite et ateliers au château de Puisserguier, spectacle historique costumé au musée archéologique de Lattes.

Renseignements: <http://journées-archeologie.fr>

10 IDÉES POUR LE WEEK-END



8

Honneur aux cerises de la vallée du Jaur à Mons-la-Trivalle

Blanc ou rouge, ce fruit délicieux est traditionnellement célébré à Mons, au pied des aiguilles du Caroux et des gorges d'Héric. Le 7 juin, faites provision de cerises et de bonne humeur : marché de producteurs et artisans, vide-grenier, animations de rue, concours de boules, expositions artistiques, apéritif musical et repas.

Renseignements : 04 67 23 02 21



9

Plaisirs sportifs

- le 6 à Lunel, balade en vélo et repas tiré du sac dans une manade.
- le 13 à Valras-Plage/école de voile, baptêmes en catamaran, planche à voile, stand-up paddle.
- le 14 entre Prémian et Bédarieux, jeu de piste et animations sur la voie verte.
- le 21 à Montagnac, Foulées d'art et de nature sur un site jalonné de statues vigneronnes.
- le 25 à Palavas, boucle sportive et gourmande autour des étangs.
- le 26 à Vic-la-Gardirole, marche en soirée dans le massif de la Gardirole.

Renseignements : www.herault-tourisme.com



10

Coucher un coin de village sur toile ou papier

Il est désormais bien ancré à Puissalicon : depuis 2003, le « Concours du printemps des peintres dans les circulades » permet à des amateurs ou professionnels, adultes et enfants, de reproduire un lieu du territoire communal qui les inspire. À vos pinceaux le 7 juin !

Renseignements : 04 67 36 63 08

Le carpaccio de daurade servi à l'apéritif

Difficulté



Ingrédients

Pour 4 personnes

Une daurade royale de 400 à 500 g (écaillée et vidée)
Un citron
Huile d'olive
Sel et poivre

Préparation

Rincez la daurade et placez-la sur une planche à découper. Tout en tenant le poisson, levez le premier filet en faisant glisser un couteau bien tranchant le long de l'arête centrale, de la queue vers la tête. Retournez et procédez à l'identique pour récupérer le deuxième filet. Enlevez la peau. Découpez ensuite la chair en fines lamelles en remontant cette fois, de la tête vers la queue. Étalez ces tranches sur une assiette sans les superposer. Salez, poivrez. Arrosez de jus de citron puis d'un filet d'huile d'olive. Laissez reposer quinze minutes et servez avec des piques.

Portrait

Daurade mais aussi loup, sole, mulot, encornet, seiche, rouget, sans oublier les petits poissons de roche, crabes verts et petites crevettes... Toute l'année, avec son équipage féminin, ce patron pêcheur traque les espèces qui fréquentent la lagune de Thau. « *Fille de pêcheurs-conchyliculteurs, je n'ai pas connu autre chose que le bord de l'eau* », résume Claudia Azaïs Négri. Unique femme parmi 220 licenciés à pratiquer ce dur métier sur l'étang, et prud'homme de Marseillan, elle vend sa pêche aux halles locales et via les Paniers de Thau. « *Ce mode de circuit court, lancé en 2008 par le CPIE Bassin de Thau⁽¹⁾, fonctionne de façon simple et citoyenne: il suffit de s'inscrire au groupement d'achat géré par des consommateurs bénévoles, de passer commande sur le site internet dédié, puis de récupérer son panier à un point relais. La livraison est assurée par les producteurs chaque semaine en soirée, sans minimum d'achat.* » Créé pour promouvoir les produits de la mer, le projet s'est rapidement élargi à ceux de la terre et implique désormais une trentaine de producteurs du territoire. Après Montbazin, Poussan et Marseillan, les Paniers de Thau devraient débarquer à Frontignan d'ici à fin 2015. « *C'est une belle occasion d'échanges avec une clientèle majoritairement jeune et familiale* », souligne Claudia, qui ne manque jamais une occasion de faire découvrir son métier. Avec Mathieu, son fils de 23 ans, elle organise d'ailleurs des promenades commentées en bateau sur l'étoile de Thau (réservation au 06 03 23 73 65).

(1) Centre permanent d'initiatives pour l'environnement.

Plus d'infos:
www.paniersdethau.fr



Le vin qui va bien!

Un Noilly Prat « original dry »
ou un vin de cépage chardonnay.

Vous aussi, faites-nous découvrir votre spécialité! Contactez-nous sur: www3.herault.fr/recette

la famille Léro AUREL

« Les péripéties d'une ado soucieuse
du développement durable »

Héraultine prépare les vacances



L'Hérault

Le magazine du Conseil départemental de l'Hérault
1000 rue d'Alco - 34087 Montpellier Cedex 04
Tel.: 04 67 67 74 41 - herault.fr

