



# Le Domaine d'Alco une histoire du Département





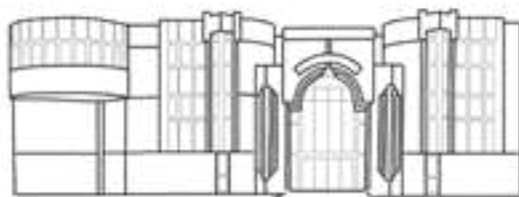
Alco est devenu au fil de son histoire le cœur de la démocratie locale héraultaise. C'est ici que les élus départementaux des vingt-cinq cantons de l'Hérault tracent les grandes lignes de l'avenir de notre territoire.

C'est aussi dans ces bâtiments que les agents de la collectivité travaillent au quotidien à mettre en œuvre les décisions de vos représentants, au service de tous les Héraultais.

Comme le magnifique parc qui borde le mas historique d'Alco, où chacun peut venir flâner à sa guise, l'hémicycle est ouvert au public lors des séances plénières de l'Assemblée Départementale.

Le citoyen est toujours au cœur des préoccupations de la collectivité, et c'est une priorité qu'il se sente bien accueilli ici à Alco.

**Kléber MESQUIDA**  
Président du Département  
de l'Hérault



**04** | **Alco, toute  
une Histoire**

**06** | **Le Mas d'Alco  
et le jardin**

**07** | **1980 - 1988  
Le Domaine d'Alco**

un nouveau Département pour les  
Héraultais

**13** | **Figures  
historiques**

**15** | **2018 - 2021  
Alco 2**

le choix des solidarités

**16** | **Un domaine  
ouvert à tous**

**18** | **Aujourd'hui  
l'Hérault**

toujours en évolution



Photo d'archive du Mas d'Alco au milieu des vignes en 1980

# Alco, toute une Histoire

## La naissance du Domaine d'Alco

Au XVII<sup>ème</sup> siècle, les métairies d'Alco et de Malbosc dépendent de la seigneurie de la Colombière.

En 1699, Charlotte de Comte, fille du Seigneur, épouse Antoine-Samuel Bonnier, fils d'Antoine Bonnier, riche marchand drapier de Montpellier, Trésorier royal, qui acheta la charge de Président de la Cour des Comptes, Aides et Finances du Languedoc. Son frère Joseph Bonnier, Trésorier des États du Languedoc, est le propriétaire du château de la Mosson.

Le Domaine d'Alco fut ainsi inscrit au patrimoine des héritiers d'Antoine et Charlotte, dont Antoine-Samuel, né en 1704, qui prit par la suite le patronyme de Bonnier d'Alco.

## Le château d'Alco

C'est à **Antoine-Samuel Bonnier d'Alco** que l'on doit la construction du Mas d'Alco, attesté dès 1744, et des jardins, représentés en 1756 sur l'Atlas de la Conduite de Saint Clément, autrement dit de l'aqueduc des Arceaux. Ce plan laisse apparaître le château, prolongé par un vaste quadrilatère fermé par un mur. Il est probable que la composition des jardins ait été réalisée plus tard. Deux pavillons d'entrée et de vastes communs, aujourd'hui disparus, fermaient la cour d'honneur et l'espace du château, à l'ouest.

## Une architecture classique

« L'architecture du Mas d'Alco, maison des champs du début du XVIII<sup>ème</sup> siècle, est de facture classique, sobre et épurée. Les façades en pierre de taille adoucissent la rigueur d'un plan rectangulaire massif. Les jardins sont aménagés par degrés, selon un axe de symétrie recoupé de petites allées. Ils associent deux plans horizontaux liés par un escalier élégant, à double volée. Une fontaine en souligne l'effet. L'ordonnement est représentatif des grandes compositions adoptées autour de Montpellier par les architectes des « folies » et les créateurs de jardins au XVIII<sup>ème</sup> siècle. Le bien resta longtemps propriété de la famille d'Alco.

Après la mort d'Antoine-Samuel, en 1769, sa veuve prit la direction des affaires. Son fils Ange-Elisabeth Bonnier d'Alco (1750-1799), ouvert aux idées de la Révolution, devint un conventionnel important. Plénipotentiaire de la République, il est assassiné à Rastadt. Son éloge funèbre est prononcé devant les Cinq-cent : « Bonnier commence et finit sa vie par un malheur. Il naît noble et meurt assassiné ».

Au XIX<sup>ème</sup> siècle, le domaine fut plusieurs fois revendu, jusqu'à son acquisition, en 1910, par Maurice Chassant, professeur à l'École d'agriculture, puis par le Département de l'Hérault, en 1980. C'est après une visite sur site et à l'unanimité de son assemblée que le président du Conseil Général, Gérard Saumade, fera voter l'achat des 12 hectares du domaine d'Alco. »

**Alix Audurier Cros,**  
Géographe et historienne des parcs et jardins

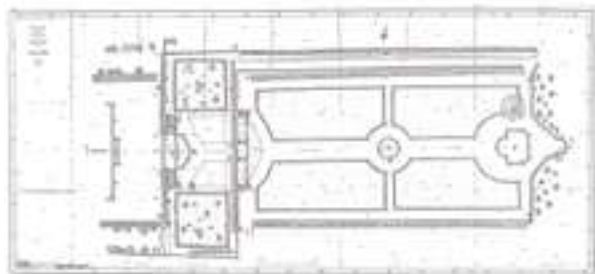
Vue Sud du Mas d'Alco



# Le Mas d'Alco et le jardin

Le Mas d'Alco est à l'origine une charmante maison des champs, construite entre 1740 et 1744 sur le domaine desservi par l'ancien chemin vicinal de Montferrier à Celleneuve, devenu avenue des Moulins pour les nombreuses éoliennes de captage d'eau implantées dans ce secteur. Son entrée était matérialisée par un portail flanqué de deux pavillons et de dépendances. Une allée de marronniers conduisait vers deux lions majestueux, toujours en place de part et d'autre des marches à gravir pour accéder au bâtiment.

Le Mas d'Alco a été construit sur le modèle des Folies montpelliéraines, telles que le Château d'O, le Château de la Mosson, le Château de la Piscine, le Château de l'Engarran et le Château de la Mogère.



Plan d'archive

De style architectural classique, sobre et épuré, il présente un plan rectangulaire massif. Les ornements en corniche et les encadrements donnent aux façades un aspect raffiné dont les sculptures présentent de fortes similitudes avec celles du Château d'O.

Le jardin s'étend sur 2 hectares et s'échelonne en trois plans. La terrasse domine la ville de Montpellier et l'on peut apercevoir la mer et les salins d'Aigues-Mortes par temps clair. On descend à la seconde plateforme par deux escaliers de part et d'autre du mur de soutènement orné d'une fontaine et de son bassin. Le jardin à la Française se découvre alors en contrebas.

Aujourd'hui nous avons reconstitué le jardin selon sa configuration d'origine et planté des essences méditerranéennes.

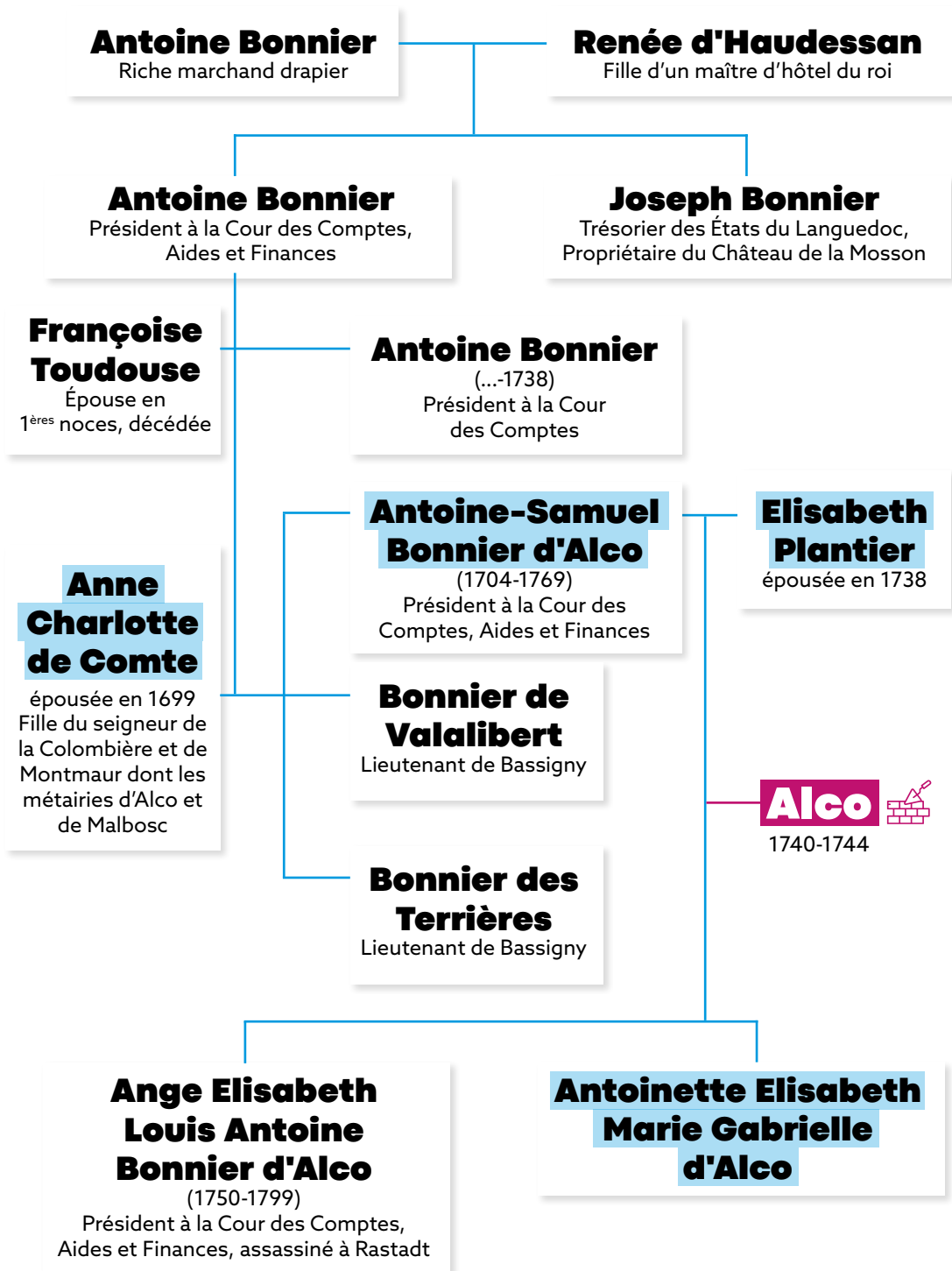
Sculpture de lion à l'entrée



Jardin à la française



## Le Domaine d'Alco, son origine





Vue aérienne du Domaine d'Alco

## 1980-1988 Le Domaine d'Alco un nouveau Département pour les Héraultais

Un concours d'architecture est lancé en 1981 par le Conseil Général. Le cabinet Architectes Urbanistes Associés (AUA) Robert Crouzet, Jean-Louis Michel, Pierre Tourre, est désigné pour mener le projet d'aménagement du site. Avec pour objectif de regrouper les services préfectoraux d'une part et ceux du Département d'autre part. La contrainte principale impose de respecter la servitude décidée par Louis XIV : une altitude des sommets de bâtiments inférieure à celle du château d'eau de la place royale du Peyrou, au cœur de Montpellier.

Le projet s'est donc orienté vers des bâtiments épousant le relief de la colline, déclinés en gradins et ne dépassant pas 10 mètres du niveau du sol naturel.

Entre 1985 et 1987, 32 000m<sup>2</sup> de bureaux ou salles sont construits.

Alco 1 et Petit Alco, représentent aujourd'hui, après des extensions, près de 50 000m<sup>2</sup> de surfaces intérieures aménagées sur 10 niveaux distincts, dont 3 en sous-sol et jamais plus de 2 au-dessus du niveau du sol initial. Services administratifs et élus peuvent accueillir tous les Héraultais.



## Alco et ses différents propriétaires

— cession par héritage

— cession à titre onéreux

### Seigneur de la Colombière et de Montmaur

La métairie d'Alco est une dépendance de la Colombière

### Anne Charlotte de Comte,

sa fille. Elle épouse en 1699 Antoine Bonnier qui prend le nom d'Alco.

### Antoine-Samuel Bonnier d'Alco,

leur fils aîné. Il se marie en 1738 à Elisabeth Plantier.

### Elisabeth Plantier,

sa veuve

### Antoinette Elisabeth Marie Gabrielle d'Alco,

leur fille

### Louis Joseph Fortuné De Venel

Acquéreur le 20 juin 1806 (1176 ares pour 22 000 francs)

### Pascal Seillan

### Conseil général de l'Hérault

Acquéreur en janvier 1980

### Maurice Chassant,

Professeur à l'École d'agriculture de Montpellier  
Acquéreur le 20 août 1910

### Baron de Pins,

son petit-fils

### Baron de Pins,

son gendre

### Professeur Combal,

médecin de renom  
Adjudication du Tribunal le 28 janvier 1884

### Madame Dautigny,

sa veuve

### Monsieur Dautigny,

gros marchand de nouveautés  
Acheteur le 16 décembre 1871 (pour 140 000 francs)

### Madame Blanc,

épouse Joseph Rey, ancien Président du Tribunal de commerce  
Acquéreuse le 2 juin 1842 (pour 45 000 francs)



Gérard Saumade et François Mitterrand, 1988

**L'Hôtel du  
Département  
a été inauguré  
en janvier 1988  
en présence du  
Président de  
la République  
François  
Mitterrand.**

Découvrez le film  
de l'inauguration



### **Le saviez-vous**

2 mars 1982 : la première loi de décentralisation est votée par l'Assemblée Nationale après l'élection de François Mitterrand en mai 1981.

La tutelle exercée par les Préfets dans les départements disparaît : le Conseil Général dispose désormais de l'autorité exécutive dans le cadre des compétences prévues par la loi. En effet, des champs d'action sont transférés de l'État vers les Départements afin qu'ils puissent mettre en œuvre leurs politiques à destination des Héraultais.



## Une citadelle du Midi

Dans le cahier des charges du concours d'architecte, l'Hôtel du Département devait exprimer une force symbolique. Le style architectural retenu, de type post-moderne, veut rappeler celui des grandes citadelles du Midi (Carcassonne, Salses, Avignon) avec des murs aux angles travaillés et d'imposantes portes à l'image d'un rempart. Leur traitement en béton architectural blanc assure l'élégance des parements dressés en enceinte d'aspect muraille-enveloppe en « drapé romain ».

La création de bassins en aplomb de façades, pouvant s'apparenter à des douves, conforte le sentiment de protection du site à l'image d'un château fort contemporain.

Le noyau central du bâtiment administratif est dominé par une grande verrière et l'escalier desservant toutes les ailes du bâtiment. Terrasses et patios végétalisés favorisent la clarté et la fraîcheur des bureaux.

*Entrée de l'Hôtel du Département, bassin aux nénuphars*

*Vue de escalier central desservant l'administration*





## L'hémicycle Gérard Saumade

Il est le lieu d'expression de la démocratie au travers des élus. Dès la conception, une singularité lui a été attribuée par sa localisation, au plus haut point du site, et par les seules formes courbes présentes sur l'ensemble du bâtiment. La salle du Conseil n'a pas d'ouverture directe vers l'extérieur. Seules quelques baies de type meurtrières habillées de vitraux laissent entrer une lumière tamisée.

L'hémicycle accueille aujourd'hui 50 conseillers départementaux, élus par les Héraultais au suffrage universel binominal majoritaire à deux tours sur chacun des 25 cantons héraultais. Ils sont installés et répartis par groupes politiques, de la gauche vers la droite du Président, qui siège face à l'Assemblée. La loi de 2013 a instauré le binôme femme-homme sur les cantons.

Vue de l'hémicycle  
Gérard Saumade



## Gérard Saumade (1926-2012)

Docteur d'État en sciences économiques et licencié es Lettres, il a été Président du Conseil général de l'Hérault de 1979 à 1998.

Élu de 1973 à 1998 sur le canton des Matelles, il a été Maire de Saint-Mathieu-de-Trévières de 1965 à 2006 et Député de l'Hérault de 1988 à 2002.

# Figures historiques



## Alexandre Laissac

(1834-1913)

Il a été Président du Conseil Général de l'Hérault de 1895 à 1913 et élu de 1880 à 1913 sur le canton d'Olargues. Il a été Maire de Montpellier de 1878 à 1897.



## Louis Nègre

(1854-1943)

Avocat, il a été Président du Conseil Général de l'Hérault de 1922 à 1940, élu de 1880 à 1913 sur le canton des Matelles. Il a été Sénateur de l'Hérault (1906-1919) et Maire de Saint-Bauzille-de-Montmel (1888-1919).



## Pierre Leroy-Beaulieu

(1871-1915)

Polytechnicien, écrivain, viticulteur et homme politique, il a été Conseiller général du canton de Saint-Martin de Londres de 1906 à 1915. Il a également été Député de l'Hérault (1907-1914).



## Madeleine Laissac, née Rouja

(1900-1971)

Femme politique française, députée SFIO de l'Hérault de 1951 à 1956.

Elle fait toute sa carrière d'institutrice dans le village de Saint-Nazaire-de-Ladarez, dans l'arrondissement de Béziers. Elle intègre la Résistance dans un maquis dirigé par Aimé Fontès à Laurens puis comme responsable du secteur de Murviel dans l'Armée Secrète.

Elle est la première femme à être élue à la députation dans l'Hérault en 1951 où elle joue un rôle actif dans la défense de la viticulture.



## Jean Bène

(1901-1992)

Avocat biterrois et maire de Pézenas, il est révoqué de son mandat de maire par le régime de Vichy et entre alors pleinement dans la Résistance. Il dirige les maquis de l'Aude et de l'Hérault pendant la guerre et devient à la Libération Président du Conseil Général de l'Hérault, ce jusqu'en 1979. Maire de Pézenas, Président du Conseil Général et Sénateur de l'Hérault il fait partie des figures majeures de notre territoire.

Jean Bène a donné son nom à la pièce de réception principale de l'Hôtel du Département qui accueille des rencontres, conférences, séminaires...



## Marcelle Huc, née Gazel

(1901-1988)

Fille de cultivateur dans le Biterrois, institutrice, elle entra en Résistance en 1942 dans le secteur de Poilhes-Capestang. Militante et engagée pour la cause féministe avec Madeleine Laissac, elle devient en 1945 la première femme conseillère générale de l'Hérault pour le canton de Capestang. Réélue en 1947, elle présida au Conseil Général la commission des Finances entre 1949 et 1951.



## Vincent Badie

(1902-1989)

Avocat, il a été Vice-Président du Conseil général de l'Hérault de 1946 à 1958, élu sur le 3<sup>ème</sup> canton de Montpellier et sur le canton de Gignac. Il a également été Député de l'Hérault (1936-1958), Maire de Paulhan (1938-1971) et Ministre des Anciens Combattants.

# 2018 - 2021 Alco 2

## le choix des solidarités

Inauguré en avril 2021, le bâtiment Alco 2 illustre notre choix de réunir en un même lieu les services de l'action sociale départementale, pour l'ensemble des Héraultais : Maison Départementale de l'Autonomie (MDA), Maison Départementale des Personnes Handicapées (MDPH), Direction Enfance et Famille, Direction de l'Action Sociale et du Logement. Confirmant au quotidien notre engagement de collectivité des solidarités.

Signé par l'architecte héraultais François Fontès, le bâtiment allie qualité d'accueil, accessibilité du public et exemplarité écologique.

L'ensemble constitué de 6 bâtiments reliés par des passerelles et donnant sur des patios végétalisés est entièrement alimenté par la géothermie. Des cellules photovoltaïques ont également été installées en toiture et sur la façade sud principale pour de l'autoconsommation énergétique.

Les quatre patios ont été imaginés selon les paysages caractéristiques de l'Hérault : patio des vignes, de la mer, du littoral, et des hauts cantons.

Vue d'Alco 2





**1**

## Un domaine pour vous

Tous les jours de 7h à 19h, ce domaine départemental vous est ouvert.



**2**

- 1** • Entrée Alco 1
- 2** • Jardins du mas d'Alco
- 3** • Jardins
- 4** • Alco 2
- 5** • Sculpture hommage à Jean Moulin, héros de la Résistance
- 6** • Théâtre de plein air et plan d'eau
- 7** • Entrée administrative



**3**





4



5



6



7

# Aujourd'hui, l'Hérault

## toujours en évolution

### Les Départements, c'est 200 ans d'Histoire!

Depuis la Révolution, le Conseil général est une collectivité qui n'a cessé d'évoluer tout en restant l'institution de proximité.

#### 1790

L'Assemblée nationale définit les limites des départements français. L'Hérault est né.

#### 1871

Les 36 conseillers généraux de l'Hérault sont élus au suffrage universel. Eugène Lisbonne devient le premier président de l'Assemblée départementale.

#### 1945

Supprimés durant les années noires du régime de Vichy, les pouvoirs du Département sont rétablis à la Libération. Le Conseil général porte à sa présidence le résistant Jean Bène, maire de Pézenas et président des Comités de la Libération de l'Aude et de l'Hérault.

#### 1973-1992

La population augmente. 13 nouveaux cantons sont créés. Leur nombre passe à 49.

#### 1982

L'Assemblée nationale adopte la loi sur la décentralisation. Entre 1982 et 1986, un certain nombre de missions et de pouvoirs de l'État sont ainsi transférés aux Départements. Le président du Conseil général assume les principales missions exécutives, auparavant du ressort du préfet. C'est Gérard Saumade, Président du Conseil général depuis 1979, qui devient le premier président de cet Hérault décentralisé.

#### 2013

Le Conseil général prend le nom de Conseil départemental. La loi de 2013 instaure le binôme femme-homme. Elle effectue un redécoupage cantonal général. Le nombre de cantons est alors réduit de moitié.

### Entre mer et montagne

Avec 6101 km<sup>2</sup>, l'Hérault est un département moyen en superficie. Situé au sud-est de la région Occitanie, il bénéficie d'une côte principalement sableuse offrant 87 km de littoral. Le relief est marqué à l'ouest et au nord-ouest par le rebord méridional du Massif central. Les massifs du Caroux et de l'Espinouse sont les points culminants du département. S'étagent ensuite jusqu'à la mer les zones de garrigue, les plaines agricoles et les étangs. L'Hérault est limitrophe de quatre départements : l'Aude, le Tarn, l'Aveyron et le Gard.

### Les Héraultais...

Le dernier recensement confirme le dynamisme de la démographie de l'Hérault.

**1 217 787 habitants** +2,1%

Évaluation annuelle moyenne 2022

**< 30 ans**

**35,4%**

2018

**30 à 59 ans**

**37,1%**

2018

**60 ans et +**

**27,5%**

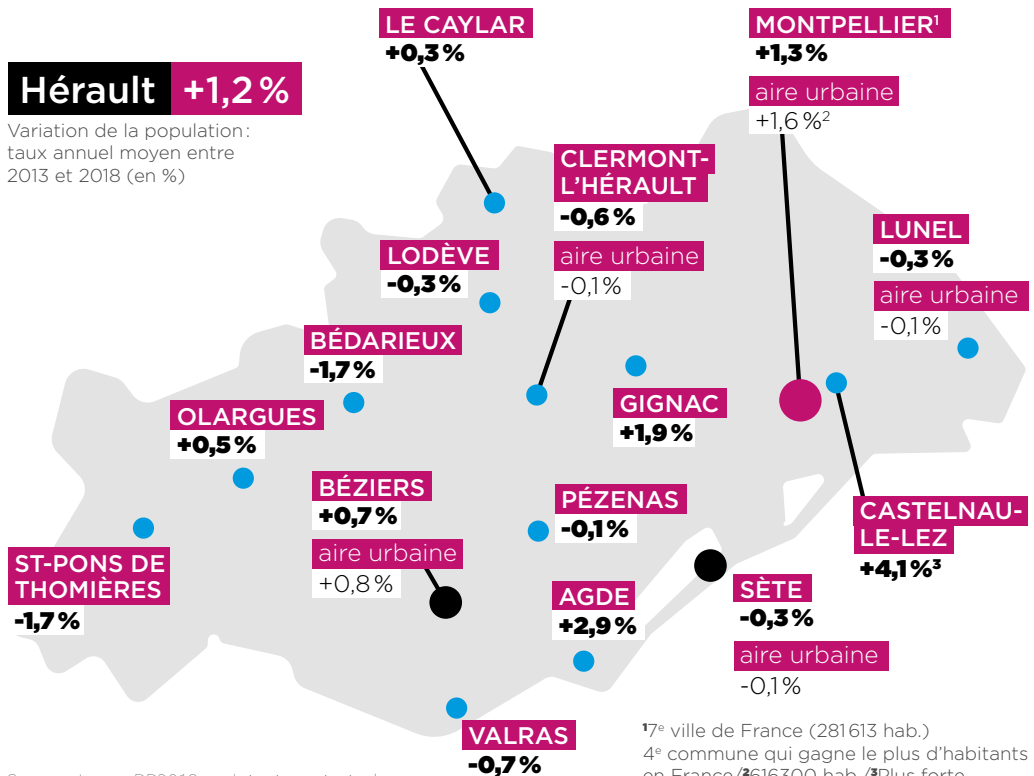
2018

## L'activité des Héraultais 15-64 ans



\*Population de 15 à 64 ans par type d'activité en 2018

## Évolution annuelle moyenne de la population entre 2012 et 2017



Source : Insee, RP2018 exploitation principale, géographie au 01/01/2021

<sup>1</sup>7<sup>e</sup> ville de France (281613 hab.)  
<sup>2</sup>4<sup>e</sup> commune qui gagne le plus d'habitants en France/<sup>3</sup>2616300 hab./<sup>3</sup>Plus forte hausse dans l'Hérault

## Je veux contacter le Département, je fais comment ?

04 67 67 67 67 | [herault@herault.fr](mailto:herault@herault.fr)

Hôtel du Département  
Mas d'Alco-1977, avenue des Moulins  
34087 MONTPELLIER Cedex 4

### Accès

- Tramway ligne 3 arrêt Hôtel du Département
- Bus ligne 7 Les Bouisses / La Martelle
- Bus ligne 19 Coubertin / Hôtel du Département



Téléchargez l'appli de votre magazine **mon herault**



Si vous souhaitez recevoir le magazine du Département dès sa sortie, abonnez-vous en ligne sur **herault.fr**



Abonnez-vous à la newsletter

### Suivez-nous sur :

 [departmentdelherault](https://www.facebook.com/departmentdelherault)

 [heraultinfos](https://twitter.com/heraultinfos)

 [Mon Herault](https://www.youtube.com/monherault)

