

MON HERAULT

N°19 - BIMESTRIEL - JUILLET - AOÛT 2020

LE MAGAZINE DU DÉPARTEMENT

NUMÉRO SPÉCIAL COVID
LE DÉPARTEMENT
EN PREMIÈRE LIGNE

L'**Hérault** POUR TOUS

TOUS POUR L'HÉRAULT



Ne laisser personne sur le bord de chemin - p 8-10



N°19

L'Hérault un Département qui fait face - p

SOMMAIRE

Information spéciale p 6-7
Merci !

Retour en images p 8-10
Ne laisser personne sur le bord de chemin
Solidarité aux personnes

Engagement p 11
L'entraide en ligne malgré le Covid 19

Dossier p 12-29
Ensemble, on est plus fort !
Garantir le pouvoir d'achat des Héraultais
Relancer l'économie, sauvegarder les emplois Héraultais
Renforcer la transition écologique
Le Département soutient les producteurs de l'Hérault !
Tourisme : Le plein air, s'est la santé !
Soutenir le monde associatif

Innovations p 30-31
Budget Participatif : Nouvelle génération

Initiatives p 32-33
Vélo électrique : le Département réduit la facture
Les poissons gloutons sont de retour

Tribunes libres p 34-35



Si vous souhaitez recevoir Mon Hérault en avant-première dès sa sortie, abonnez-vous en ligne sur herault.fr. Vous recevrez la version digitale par mail.



departementdelherault



Mon Hérault



heraultinfos



departementherault



12-29



Les Poissons gloutons sont de retour - p 33



**RETROUVEZ VOTRE
SUPPLÉMENT SPÉCIAL
VACANCES EN HÉRAULT
ENTRE LES PAGES
32 ET 33!**

PRÉCISIONS :

Entre le moment du bouclage de ce magazine, le 29 mai et le moment où vous l'aurez entre les mains, les informations qu'il contient sont susceptibles d'avoir évolué, en fonction de la situation sanitaire. Connectez vous sur notre page Facebook ou notre site Herault.fr pour toutes les dernières infos à jour sur le Département.

Mon Hérault

Mas d'Alco 1977, avenue des Moulins 34 087 Montpellier cedex 4 / Directeur de la publication : Kléber Mesquida / Codirecteur de publication : Renaud Calvat / Directrice de la communication : Monique Ducasse / Rédacteur en chef : Cyril Berneau / Tél rédaction : 04 67 67 74 41 / Rédaction : Justine Landais, la Marseillaise / Photos : Shutterstock (p1,2,3,4,5,6,7,9,10,11,12,13,16,18,19,20,21,27,29) / Philippe Hilaire (p3,7,17,23,24,33) / Christophe Cambon (p6,7,8,9,14,19,20,21,23,28,30,33) / Olivier Mas (p8,17,21,33) / Nicolas Chorier (p7) / DR (p11,22,24,25,32) / Claude Cruells (p15,26) / Cathy Agrinier (p18) / Fabienne Cottin (p19) / Isabelle Millon (p20) / Pôle des Routes et des Mobilités (p21) / Agence AOC (p22) / David Maugendre (p27) / Sabrina Lucchese (p32) / Agence Voix Publique (P31) / Graphiste : Justine Gouazé / Iconographie : Emmanuel Martin / Photogravure et impression : Chirripo / Imprimé sur du papier PEFC issu de forêts gérées durablement et de sources contrôlées. / issn : 1155-1259.



Certifié PEFC

Ce produit est issu de forêts gérées durablement et de sources contrôlées.

10-31-3270

pefc-france.org



MERCI !

Ce numéro est le spécial de votre magazine "Mon Hérault", le premier depuis le début de cette crise sans précédent que la planète a vécue et continue de subir.

Il ne pouvait décemment débuter sans un message de gratitude appuyée adressé à toutes celles et ceux, les professionnels de tous corps de métiers, les bénévoles, les soignants, les employés, les personnels de caisse, les éboueurs, les personnes d'astreinte, les techniciens, les agents des services, les électriciens, les pêcheurs et ostréiculteurs, les producteurs de fruits et légumes, les agriculteurs de tous les domaines, les hommes et femmes de tous métiers, ceux qui les entourent et les soutiennent... la liste est longue et nous serions certains d'en oublier si nous cherchions à être exhaustifs.

C'est grâce à ces hommes et ces femmes que notre Département et notre territoire, notre pays tout entier continuent de fonctionner. Ils l'ont permis par leur travail, leur dévouement, leur abnégation même, malgré l'ampleur du confinement et les difficultés qui se sont présentées. Grâce à ces hommes et ces femmes, les services essentiels ont continué d'être assurés, les familles ont pu continuer de se nourrir sans pénurie, les personnes en difficulté ont trouvé l'aide dont elles avaient besoin. À toutes ces personnes, le Département tient à dire un grand et chaleureux : MERCI !

Cette crise n'est pas que celle de personnes confinées. Elle est due à un virus qui a provoqué plus de 29 065 décès* à travers la France et plus de 383 000* dans le monde entier. De nombreuses familles sortent de ce confinement endeuillées. C'est aussi avec le cœur lourd et une pensée émue pour ces personnes disparues, pour leurs parents, leurs enfants, leurs amis et l'ensemble de leurs proches que le Département prend part à leur peine. Dans ces moments difficiles, nous voulons assurer chaque citoyen(ne) de notre compassion et de notre dévouement...

Kléber MESQUIDA,
Président du Département

* sources : 05 juin 2020



COVID 19

NE LAISSER PERSONNE SUR LE BORD DU CHEMIN



« Nous traversons une crise inédite qui bouleverse nos habitudes et déstabilise notre économie. Soutenir les Héraultais, impulser les activités économiques et s'inscrire dans une démarche durable, tel est notre credo pour la reprise. Dans ce contexte, il convient de ne laisser personne au bord du chemin. »

Kléber MESQUIDA, Président du Département de l'Hérault

ACTION N° 1



2 MASQUES GRATUITS POUR CHAQUE HÉRAULTAIS

Dès l'annonce du déconfinement, anticipant une possible pénurie, le Président MESQUIDA a lancé une première commande, de **2,5 millions de masques** textile pour les Héraultais. Cette commande groupée (**8M€**) est financée à 36% par le Département, 34% par l'État et 30% par la Région. Les communes inscrites à l'opération n'ont pas à participer financièrement. **Une nouvelle commande de 1 million de masques** est en cours. **Ces masques sont en textile de catégorie 1, plus haut niveau de performance** (98% de filtration), aux normes AFNOR, supportant 20 à 25 lavages. Ils sont réalisés par des **fabricants français : Eminence, Boldoduc et Lainière Santé.**

1,28 MILLIONS DE MASQUES À USAGE UNIQUE

Le Département a pu compter sur un stock de 83 000 masques FFP1 dès le début de la crise sanitaire, puis a procédé à de nouveaux achats :

* **600 000 masques FFP1 + 100 000 masques FFP2** en commande groupée avec la région Occitanie

* **500 000 masques FFP1** en commande groupée avec le SDIS de l'Hérault.

Le Département, depuis le début de la crise assure la distribution de ces 1,283 millions de masques (FFP1 et FFP2) au fur et à mesure de leur approvisionnement aux agents départementaux et à ses partenaires. (assistants familiaux, auxiliaires de vie...)



Mobilisés à 100%

« 2 200 agents se sont mobilisés pendant la crise dans de nouvelles conditions, en télétravail ou sur site. Numéros de téléphone dédiés, ligne accessible 24h/24 et 7j/7, déplacements à domicile, création de brigades d'urgence sociale, ouverture des collèges, accueil de jeunes... nos agents étaient sur tous les fronts pour qu'aucun Héraultais ne se sente isolé pendant cette crise. »

NICOLE MORÈRE,
Vice présidente déléguée à
l'administration générale et
aux moyens

ACTION N° 2



10 000 LITRES DE SOLUTIONS HYDROALCOOLIQUES DISTRIBUÉS

Fabriqués par l'équipe médicale du Service Départemental Incendie et Secours, 1L par classe a été livré aux écoles, collèges et lycées.



LE LABORATOIRE DÉPARTEMENTAL PRÊT À RÉALISER DES TESTS DE DÉPISTAGE

En collaboration avec le SDIS, le Laboratoire départemental vétérinaire de l'Hérault est mis à la disposition des autorités sanitaires pour réaliser des tests de dépistage du Covid-19. Ce laboratoire dispose des technologies et des compétences nécessaires pour la détection du génome SARSCoV. Il est en capacité de réaliser près de 500 tests par semaine, soit environ **2000 par mois**.





RETOUR
EN IMAGES



COVID 19

SOLIDARITÉ AUX PERSONNES

ACTION N° 4



PROTECTION MATERNELLE ET INFANTILE AU SERVICE DES PARENTS ET DES JEUNES

- **20 sites de consultations PMI accueillent sur rendez-vous.** Médecins, puéricultrices, infirmières et sages-femmes assurent la continuité de leurs services
- **Fourniture de masques et de gel hydro-alcoolique** aux assistantes maternelles et aux Établissements d'Accueil pour jeunes Enfants (EAJE) associatifs ouverts.
- **Achat de stocks de lait maternisé** fournis au Secours populaire pour pourvoir aux besoins urgents des personnes démunies.
- **Assistance téléphonique auprès des assistantes maternelles et des crèches** qui gardent les enfants des personnels prioritaires, ainsi qu'auprès des parents.





ACTION N° 5



PROTECTION DE L'ENFANCE, UNE ATTENTION DE TOUS LES INSTANTS

● **Les violences intrafamiliales se révèlent plus nombreuses.**
La plateforme téléphonique du Département est maintenue pour recueillir les signalements et suspicions de maltraitance. Les intervenantes sociales maintiennent leur activité dans les commissariats.

Le Foyer Départemental de l'Enfance et de la Famille (FDEF) poursuit sa mission d'accueil d'urgence des enfants confiés par la Justice ou en situation d'isolement.

● **700 assistants familiaux ont assuré le confinement de 1300 enfants** de même que les 31 établissements collectifs de type Maisons d'enfants à caractère social (MECS) ou Lieux de vie et d'accueil (LVA).



3919 Pour toute urgence (numéro d'écoute national)
115 Urgence hébergement
114 SMS gratuit si vous ne pouvez pas parler (danger, handicap)

● **Chaque site d'accueil des Mineurs Non Accompagnés** dispose d'une équipe dédiée en continu permettant une présence éducative renforcée et un suivi médical in situ.

Le Département intervient auprès de l'ARS et au niveau ministériel pour obtenir la réouverture partielle des Instituts Thérapeutiques, Éducatifs et Pédagogiques (ITEP) et des Instituts Médico Éducatifs (IME). Ces établissements avaient été fermés lors du confinement. Les enfants confiés en situation de handicap ne bénéficiaient plus de leurs services.

* **Subvention de 2 500 €** pour 5 Maisons d'Enfant à Caractère Social (MECS), destinée à l'achat de matériel informatique, soit **12 500 €**.

* **Subvention de 1 000 €** pour chaque Lieu de Vie et d'Accueil (17 LVA au total) pour acheter des ordinateurs facilitant la scolarité des enfants confinés, soit **17 000 €**.



RETOUR EN IMAGES



ACTION N° 6



OFFRIR UN ACCÈS GRATUIT À LA CULTURE ET AUX RESSOURCES ÉDUCATIVES ET SPORTIVES

- **Un programme complet sur le web** : Le site internet de Pierres Vives propose des milliers de livres gratuits en téléchargement. Les services culture programment des ateliers créatifs pour les enfants. Hérault Sport produit des tutos sportifs...
- **Autoformation en ligne** : La fréquentation des ressources en ligne augmente de 200 %.
- **Maintien des aides aux écoles de musique et conservatoires.** 6000 élèves continueront à bénéficier des cours proposés, pour un montant total de 380 000 €.
- **Les Comités Départementaux Sportifs** sont exonérés de la redevance d'occupation de la Maison Départementale des Sports Nelson Mandela sur la durée du confinement.

Rentrée des collégiens

1 L de solution hydroalcoolique distribué dans chacune des plus de 8 000 classes d'écoles élémentaires, collèges et lycées de l'Hérault.

Procédures sanitaires renforcées

800 agents techniques du Département mobilisés pour assurer la désinfection et la sécurité de nos collégiens

1400 ordinateurs prêtés pour les collégiens restés chez eux

ET AUSSI : Ouverture de 29 collèges pour accueillir les enfants des personnels soignants pendant le confinement.



Nouveau !
Le « Saxo » évolue pour devenir un marché solidaire à Montpellier.

ACTION N° 7



SOUTENIR LES ASSOCIATIONS HUMANITAIRES ET CARITATIVES

- **Dotation d'équipements de protection** (masques, gants, gel hydroalcoolique).
- **Le bâtiment « Saxo »**, dans le quartier des Près d'Arènes à Montpellier, ainsi qu'un bâtiment à Sète sont mis à disposition du Secours populaire pour y implanter une plateforme logistique d'urgence.
- **Prêt de trois fourgons complémentaires** pour la distribution de colis d'urgence ou de repas chauds aux personnes en situation d'insécurité alimentaire.
- **+ 60 000 € de subventions exceptionnelles** s'ajoutent aux subventions annuelles.
- **300 romans, BD, magazines offerts** aux sans-abri en collaboration avec la Ligue des Droits de l'Homme. Ils constituent désormais plusieurs mini bibliothèques dans les centres d'accueil à Sète et à Montpellier.



ENGAGEMENT



Sandrine Caillot compte de nouveaux clients à la ferme grâce à cette plateforme

L'ENTRAIDE EN LIGNE MALGRÉ LE COVID-19

« Avec la mise en ligne de cette nouvelle plateforme, je fais appel aux Héraultais pour inventer et partager de nouvelles formes de solidarités, entretenir les liens sociaux et soutenir les initiatives locales. Autant de petits gestes simples qui font les grandes solidarités ».

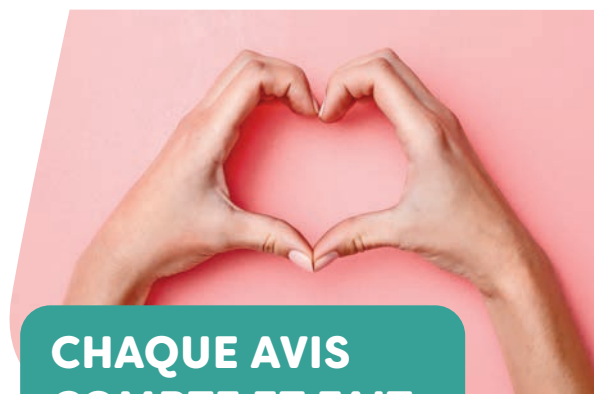
C'est ainsi que Kléber Mesquida, Président du Département, résume la plateforme d'entraide créée en avril.

La démarche est simple, et les témoignages illustrent les bénéfices d'un tel service. Cette plateforme pérenne, évoluera en fonction des besoins exprimés.

À Nissan-lez-Enserune, à l'ouest de Béziers, Sandrine Caillot gère la ferme du Perrier. Elle y fait du maraîchage en permaculture et y élève toute sorte d'animaux de ferme de façon 100% naturelle. Au moment du confinement, « les gens pensaient que notre point de vente à la ferme était fermé ». Elle s'est alors tournée vers la plateforme d'entraide de l'Hérault. « Quand j'ai vu qu'il y avait ce moyen de communication, je me suis inscrite directement. » Sandrine Caillot témoigne de l'intérêt de ce site de solidarité départementale : « J'ai beaucoup de nouveaux clients qui viennent à la ferme grâce à cette plateforme. »

Sophie Bernuz est confiturière. L'agricultrice transforme les fruits dans le laboratoire de sa boutique de Saint-Pargoire, près de Pézenas. Mais l'expérience du confinement fut pour elle dramatique. « J'ai mis en place une liste de produits, mais en solo c'est difficile d'exister ». Le réseau est insuffisant pour développer la livraison. Mais très vite, elle reçoit un appel du Département qui l'informe de la création de la plateforme d'entraide, et lui explique comment s'inscrire. « Je me suis inscrite en trois clics. 48 heures après, nous avons des appels téléphoniques et des contacts sur notre site. C'était magique. Merci à eux parce que sinon je pense qu'on n'existerait plus. »

 herault.fr/solidaires34



CHAQUE AVIS COMPTE ET FAIT AVANCER LA DÉMOCRATIE

Si vous vivez dans l'Hérault et que vous naviguez sur Internet, vous connaissez certainement la plateforme monaviscitoyen.fr. C'est là que chacun peut exprimer son avis sur sa ville et même la noter. Un moyen de mesurer la tendance, de collecter des remarques et même des idées pour que son département soit plus agréable à vivre. L'apport citoyen couvre tous les domaines, économie, transport, sécurité, environnement, municipalité, services publics, solidarité. Sur cet espace d'expression citoyen, le Département puise des idées et des avis.

 herault.fr/solidaires34



L'HÉRAULT, U QUI FAIT FAC

L'Hérault, comme le reste du monde, a traversé une crise sans précédent. Dans la tourmente, Kléber Mesquida, président du Département, a su rassembler et proposer un plan d'action. Rencontre.



L'Hérault POUR TOUS

TOUS POUR L'HÉRAULT

N DÉPARTEMENT E

P 14-15 Ensemble on est plus fort

P 16-17 Garantir le pouvoir d'achat des héraultais

P 18-19 Relancer l'économie, sauvegarder les emplois Héraultais

P 20-21 Renforcer la transition écologique

P 22-25 Le département soutient les producteurs de l'Hérault !

P 26-27 Tourisme : Le plein air, c'est la santé !

P 28-29 Soutenir le monde associatif



ENSEMBLE, ON EST PLUS FORT

Kléber Mesquida, président du Département répond à nos questions au sujet de la relance économique du Département après la grave crise qu'a connu le pays...



Cette crise que l'on traverse est-elle grave comme on le dit ?

Elle est inquiétante oui, car le confinement a entraîné la fermeture des commerces, des entreprises, y compris les petites. Ceci a provoqué des pertes de revenus, d'emplois. Le niveau de vie des Héraultais s'est dégradé, tout le monde est touché. Et les plus vulnérables l'ont été plus encore que les autres. Il ne faut pas prendre cette crise à la légère.

Quels sont les grands enseignements de cette crise ?

Je voudrais d'abord saluer l'excellence de nos personnels de santé. Dans le Département, la complémentarité entre les hôpitaux et les cliniques a permis de tenir le choc. Il faut en tirer les conclusions, investir dans notre système de soins, dans la recherche, très présente à Montpellier et dans le Département, car l'épidémie a démontré notre immense vulnérabilité face à un virus. C'est une obligation et un devoir envers les familles qui ont été dans la douleur et la peine durant cette crise.

Cette crise a démontré aussi que la dépendance de la France par rapport à ses approvisionnements extérieurs était un

problème. Avec la production locale, avec des fournisseurs locaux, avec des fabricants français, nous avons du savoir-faire, nous pouvons apporter les services, les matériels nécessaires et répondre aux besoins. Attention, on ne parle pas de repli sur soi, mais bien de s'appuyer sur nos productions.

N'étant pas à l'abri, dans l'avenir, d'une nouvelle pandémie, on a besoin de fabricants français de masques.

Pour l'économie, avec les circuits courts, ce n'est pas plus cher ! On fait travailler des agriculteurs locaux, un approvisionnement facilité et de qualité. C'est déclinable dans tous les domaines.

Le plan de relance que vous avez lancé, c'est ce qu'il doit permettre ?

En tant qu'investisseur de premier plan, le Département est un moteur incontournable de l'économie héraultaise. Nos investissements, nos chantiers, nos projets irriguent économiquement le territoire. On ajoute en plus des investissements prévus, 12 millions d'euros pour soutenir le BTP. En accélérant la mise en œuvre de ces projets, nous contribuons à donner un coup de fouet pour redémarrer l'activité dans l'Hérault.



55 mesures, c'est beaucoup...!

Notre rôle, c'est de n'oublier personne. Alors que la crise a mis un coup d'arrêt à l'activité, lorsque vient le déconfinement, nous sommes au plus près de chacun. En apportant des aides aux plus vulnérables, depuis l'enfant à naître jusqu'aux personnes âgées en passant par les collégiens, les personnes handicapées, celles en insertion... mais aussi en soutenant les employés, les salariés, les entrepreneurs, tous ceux qui font le tissu économique. On travaille pour cela avec le monde économique et ses représentants.

Sans oublier les filières..?

Bien entendu, on accompagne les filières : viticulture, horticulture, conchyliculture, pêche, maraîchage, élevage... en partenariat avec la Région et l'Etat, le Département exonère de frais, apporte un soutien direct financier pour aider au maintien des activités professionnelles et assurer leur essor économique.

Vous accompagnez aussi les communes ?

Cela fait partie de nos compétences. En accélérant nos plans, en attaquant les tranches de 2021 dès cette année, on relance la machine. Et c'est la même chose en direction des communes : en doublant les soutiens apportés aux projets structurants des communes et des intercommunalités (communautés de communes, agglos...) ou pour les centres anciens, nous lançons un cercle économique vertueux : on sait que 1 € investi par le Département, permet de générer 3 à 4 € investis qui viennent en complément des ordres de l'Etat, la Région, l'Europe. Cela permet d'équilibrer le territoire et de faire en sorte que même les Héraultais vivant dans de petits villages bénéficient des aides publiques.

Vous avez déclaré avoir mis la priorité sur la solidarité ?

Le Département a adopté des mesures pour favoriser le maintien des aides sociales, notamment des plus fragiles, tout en s'organisant pour demeurer au plus près des besoins, assurer les visites à domicile, recevoir les femmes enceintes, les familles, contre les violences... La solidarité, c'est en effet de s'occuper plus de ceux qui en ont le plus besoin.

Pensez-vous qu'il y a, dans cette période, un made in Hérault, un esprit héraultais ?

Nous avons cette formule « **tous pour l'Hérault, l'Hérault pour tous** ». Tous pour l'Hérault, ça veut dire : faisons ensemble en sorte que notre Département soit le plus attrayant, le plus vivant et dynamique. C'est l'art de vivre héraultais, notre façon de recevoir et d'accueillir. Et l'Hérault pour tous, c'est le Département, notre institution à tous, qui doit, pour toute la population, par les interventions publiques, permettre à chacun de mieux vivre. Nous sommes tous acteurs pour contribuer au développement et au rayonnement de l'Hérault.



GARANTIR LE POUVOIR D'ACHAT DES HÉRAULTAIS

Confinement, fermeture des commerces, et des petites entreprises (TPE, PME), perte de revenus ou d'emploi... Le niveau de vie des Héraultais s'est fortement dégradé pendant le confinement. La confiance est pourtant essentielle à la reprise de l'économie héraultaise. Pour assurer une dignité aux plus démunis et soutenir l'activité héraultaise, le Département adopte des mesures qui favorisent le pouvoir d'achat, tout en renforçant les aides sociales des plus fragilisés.

AIDES AU LOGEMENT PLUS FACILES D'ACCÈS

Avec une hausse de la demande estimée à +20% en 3 mois, les procédures d'attribution sont facilitées. L'aide est accordée dès le 1^{er} mois d'impayé de loyer au lieu de deux, l'aide au paiement des factures d'eau et d'électricité est revalorisé de 50€. Mesure estimée à + 420 000 €.



DES PRESTATIONS SOCIALES RENFORCÉES POUR LES FAMILLES EN DIFFICULTÉ

RSA, personnes âgées ou handicapées : le versement des prestations sociales a été garanti et élargi, et les procédures simplifiées afin d'éviter toute rupture de droits. L'aide sociale à l'hébergement et à domicile est également maintenue notamment auprès des opérateurs (EHPAD, Service d'Aide et d'Accompagnement à Domicile, foyers pour les personnes handicapées).



AIDE À LA RESTAURATION SCOLAIRE : LE PRIX DES REPAS DIMINUE

Le Département propose aux familles des collégiens domiciliés dans l'Hérault un nouveau barème d'aide pour les repas servis dans les cantines. Encore **plus avantageuse**, cette aide est calculée en fonction du quotient familial. Une mesure proposée dès **septembre 2020** dans l'ensemble des établissements, publics et privés sous contrat, accueillant les collégiens héraultais.

DES REPAS À PARTIR DE 1 €

Pour tenir compte de la situation financière dans laquelle pourraient se trouver de nombreuses familles de collégiens à cause de la crise économique, **le Département augmente l'aide aux repas** sous conditions de ressources.

Les nouveaux montants de l'aide du Département sont calculés selon le quotient familial :

- inférieur ou égal à 100 : 2,8 € d'aide par repas ;
- compris en 101 et 480 : 1,8 € d'aide par repas ;
- compris entre 481 et 817 : 0,60 € d'aide par repas.

Exemple : Dans les collèges publics où la restauration est gérée par le Département, le prix des repas pourra s'échelonner de 1 € à 3,80 €, selon la situation de la famille, pour un coût de production du repas de 8 €.

UNE PROCÉDURE SIMPLIFIÉE

Simple et rapide, **la demande se fait entre le 8 juin et le 30 septembre 2020** en se connectant au site internet dédié : <https://aiderestaurant scolaire.herault.fr/>. Cette aide s'adresse à toute personne domiciliée dans le département de l'Hérault ayant la garde légale et effective de l'enfant demi-pensionnaire ou interne. L'élève doit être scolarisé(e) en classe de 6^e, 5^e, 4^e ou 3^e et dans un établissement scolaire public, privé sous contrat, ou hors département lié par une convention avec le Département de l'Hérault.

i Contact :
Service d'Aide à la Restauration Scolaire du Département :
04 67 67 81 93
du lundi au vendredi de 9h à 12h
restaurationscolaire@herault.fr




« La réussite éducative que nous souhaitons pour chacun de nos collégiens

« passe nécessairement par une alimentation saine et de qualité. Nous poursuivons notre engagement en faveur d'une restauration accessible à tous les élèves. C'est pourquoi des mesures d'aide au repas plus justes et solidaires s'appliqueront dès la rentrée 2020. »

RENAUD CALVAT,
 Vice-président délégué à l'éducation



MANGER À LA CANTINE, C'EST AVOIR ACCÈS À :

-  des menus variés et équilibrés sur la semaine
-  élaborés sous le contrôle de diététiciens
-  avec au moins 35% de produits locaux qui préservent l'environnement et la santé dont 10% de bio



RELANCER L'ÉCONOMIE ET LES EMPLOIS

Premier partenaire financier des communes et investisseur de premier plan grâce aux commandes publiques, le Département est un acteur économique incontournable.

En 2020, plus de 300 millions d'euros sont investis et injectés dans l'économie. Solidaire des filières économiques touchées par la crise, il impulse un plan de relance d'envergure avec deux préoccupations majeures : sauvegarder l'emploi et renforcer la transition écologique.

+ 12 M€ D'INVESTISSEMENTS POUR LE TERRITOIRE EN 2020

Le Département concentre son action sur ses grands chantiers et ceux des communes. Pour aider à relancer l'économie, le Département augmente ses investissements de 12 millions d'euros dans de grands projets au bénéfice du tissu économique héraultais (achats, travaux, services...) et notamment des entreprises de travaux public (BTP).

+ 81 M€
C'EST LE MONTANT QUE LE DÉPARTEMENT INVESTIT EN PLUS CETTE ANNÉE POUR RELANCER L'ÉCONOMIE APRÈS LE CONFINEMENT



ACCÉLÉRATION DE LA MISE AUX NORMES D'ACCESSIBILITÉ DES BÂTIMENTS DÉPARTEMENTAUX
LES ENTREPRISES DE BTP SONT SOLICITÉES POUR LA RÉALISATION DE CES TRAVAUX.



ACCÉLÉRATION DU PLAN COLLÈGES
198 M€ SUR 4 ANS, POUR RÉNOVER ET CONSTRUIRE 2 NOUVEAUX COLLÈGES EN ANTICIPANT AU MAXIMUM CETTE ANNÉE LES OPÉRATIONS PROGRAMMÉES EN 2021.

DOUBLEMENT DES AIDES AUX COMMUNES
15 M € POUR LES PROJETS STRUCTURANTS
+ 2,2 M € POUR L'AMÉNAGEMENT DES CENTRES ANCIENS.



ACCÉLÉRATION DE LA RÉALISATION DES OPÉRATIONS ROUTIÈRES MAJEURES

(LIEN, RD 61, ROCADES DE BÉZIERS...) ET DES CHANTIERS DE RÉALISATION D'ALCO 2 À MONTPELLIER ET DE LA SCÈNE DE BAYSSAN À BÉZIERS



ACCÉLÉRATION DU PLAN VÉLO

10 M€ EN 2020, SOIT + 30% POUR RÉALISER PLUS DE PISTES CYCLABLES, AIDER D'AVANTAGE LES PROJETS DES COMMUNES ET RENFORCER LES AIDES À L'ACHAT DE VÉLOS À ASSISTANCE ÉLECTRIQUE.



UN PLAN DE RELANCE CONDUIT AVEC LE MONDE ÉCONOMIQUE

Lorsque le Département investit 1 € sur un projet, ce sont 3 ou 4 € qui sont investis en fin de compte. Le Département sert de lanceur et de catalyseur des investissements. En association et relais des initiatives de la Région Occitanie (soutien aux filières, consommer local...), ou des communautés de communes et agglos, le Département impulse ou abonde les différents dispositifs pour démultiplier les investissements et les retombées.

COMITÉ DE SUIVI AVEC LES PROFESSIONNELS ÉCONOMIQUES

Un comité de suivi trimestriel est créé pour continuer le travail partenarial mené pendant la crise. Ce comité regroupe les fédérations d'entreprises, les organismes consulaires (chambres de commerce et d'industrie, d'artisanat, d'agriculture) et les acteurs publics. Les forces vives travaillent ensemble.

Cela permettra notamment d'actualiser ce plan de relance à minima tous les 6 mois. La réactivité reste de rigueur dans ce contexte incertain qui nécessite de pouvoir s'adapter en fonction des évolutions de la situation.



RENFORCER LA TRANSITION ÉCOLOGIQUE

Le Département est déjà fortement engagé, depuis plusieurs années, dans la transition écologique et la lutte contre le changement climatique. Pour accélérer l'avènement du monde d'après que les citoyens attendent, il renforce son action et se positionne définitivement comme un acteur incontournable du « local » tout en étant en pointe sur les technologies.



RENFORCEMENT DU PLAN « HÉRAULT VÉLO »

Ce plan, approuvé en juin 2019, a d'ores et déjà été salué pour son élaboration participative et son ambition.

Il s'agira de doper sa mise en œuvre en :

- accélérant les projets départementaux d'aménagements cyclables : + 2,5 M€ supplémentaires seront ajoutés à cet effet en 2020, portant l'investissement total à près de 10 M €.
- augmentant les aides aux projets portés par les communes et les intercommunalités.
- augmentant de 100 € les aides existantes pour l'acquisition de Vélos à Assistance Electrique, soit un montant d'aides atteignant 250 € (sous conditions de ressources).
- développant les actions d'animation autour de la pratique du vélo.



PROMOTION DES CIRCUITS COURTS ET DE LA CONSOMMATION DE PRODUITS ET SERVICES LOCAUX

Notamment par le soutien aux initiatives locales mais aussi par la mise à disposition des aires et domaines départementaux pour des "drive fermiers".



ACCÉLÉRATION DU DÉPLOIEMENT DU TRÈS HAUT DÉBIT ET SUR LES USAGES ET SERVICES DU NUMÉRIQUE

La crise a démontré combien les outils numériques étaient cruciaux pour augmenter la résilience. Il s'agit donc, avec l'arrivée accélérée du THD dans l'Hérault, de renforcer les actions de développement des usages du numérique : e administrations, wifi territorial, open data, espaces numériques, lutte contre l'illectronisme...

D'ici 2022, toutes les communes du Département sans exception seront raccordées au très haut débit.



**RENFORCEMENT DE
L'AIDE À
L'AMÉLIORATION
ÉNERGÉTIQUE DES
BÂTIMENTS POUR LES
COLLECTIVITÉS ET
PARTICULIERS**



**RENFORCEMENT DES
AIDES À L'ÉCONOMIE
SOCIALE ET SOLIDAIRE**



**ACCÉLÉRATION DU DÉPLOIEMENT DU SCHÉMA
DÉPARTEMENTAL ÉNERGIE POUR LES BÂTIMENTS
DÉPARTEMENTAUX, TRAVAUX POUR ÉCONOMISER L'ÉNERGIE**



SOUTIEN AUX PRODUCTEURS DE L'HÉRAULT !

Première destination touristique en Occitanie, premier département viticole d'Occitanie, reconnu pour sa pêche et ses coquillages, l'Hérault s'affichait, avant la crise, comme le 1^{er} département d'Occitanie avec une croissance de + 14 000 créations d'entreprises en moyenne par an. Le Département entend bien rester présent, actif et solidaire aux côtés des principales filières économiques. Pour ce faire, il déploie une batterie de mesures et de soutiens financiers.



+ 2,25 M € À LA FILIÈRE VITICULTURE

- **Un Plan de soutien à la filière viticole** est en préparation au niveau régional. Il viendra consolider les dernières mesures nationales d'exonération de charges et de distillation. Le plan régional est établi en première instance à 21 M€. Les mesures sont en cours d'élaboration avec la profession, sous forme d'aide aux entreprises viticoles, caves coopératives et caves particulières.
- Le Département **maintient l'allocation RSA aux travailleurs non-salariés agricoles** qui pourraient participer aux travaux de vendange.

"NOUS N'AVONS PAS VENDU AUX PARTICULIERS, NI À LA RESTAURATION OU ENCORE AUX BISTROTS"

"Comme tous les producteurs de vins, nous avons des difficultés en cette période de crise sanitaire. Avec la fermeture des caves pendant une partie du confinement, nous n'avons pas vendu aux particuliers, ni à la restauration ou encore aux bistrots. Pour les mois de mars et d'avril, nous avons donc perdu la moitié de notre chiffre d'affaires. En mai, c'est un peu mieux, car nous sommes à environ -8% par rapport au mois de mai de l'année dernière. Toutes les aides sont évidemment les bienvenues pour nous accompagner dans cette période exceptionnelle. Il faut voir sous quelles formes elles arriveront. Nous serons informés via nos caves coopératives"

Yves Euzet, président de la Cave coopérative des Vignerons du Pic, Assas.



+ 1 M € À LA FILIÈRE CONCHYLICULTURE

- Les conchyliculteurs situés sur les ports départementaux (Barrou à Sète, Mourre Blanc à Mèze, Mazets à Marseillan, Chichoulet à Vendres) également très touchés par la crise du COVID 19 seront **exonérés des redevances portuaires**. Une compensation sera versée aux gestionnaires des ports afin de pallier le non appel de ces redevances.
- Le Département participe au "Dispositif d'aide aux entreprises conchylicoles pour le réensemencement du cheptel" pour les entreprises et exploitants conchylicoles impactés par la crise sanitaire. **Par l'achat des naissains, une accélération de la reprise de l'activité** est attendue.

"LES AIDES DU DÉPARTEMENT SONT VITALES"

"Nous faisons de la vente directe donc la situation de confinement a été très difficile pour nous. Nous avons dû nous adapter aux contraintes sur les marchés confinés, avec la mise en place de drive et de livraisons, puis de barrières placées à un mètre entre les étals et la clientèle. En mars, nous avons perdu 50% de notre chiffre d'affaires. Un peu moins en avril. En ce moment, les aides du Département sont donc vitales pour nous, et pour tous les professionnels qui font de la vente directe aux consommateurs."

Jean-François Fores,
co-gérant de la SCIC les Mazets du Barrou

+ 300 000 € À LA FILIÈRE MARAÎCHAGE ET ARBORICULTURE

Le Département abonde le fond de solidarité État-Région.





+ 500 000€ À LA FILIÈRE PÊCHE

Une aide exceptionnelle aux pêcheurs : Dans le cadre du plan pour la pêche de la Région et de l'État, le Département participe à hauteur de 50 % des aides versées aux pêcheurs héraultais sur les mois de mars, avril et mai 2020. Cette aide permettra à l'ensemble des professionnels les plus touchés par la crise sanitaire (fermeture de la plupart des circuits habituels de commercialisation, difficultés importantes pour accéder aux mesures nationales) de bénéficier de l'aide d'urgence nécessaire afin de préserver leur métier et les emplois.

EXONÉRATION DES REDEVANCES POUR LES PROFESSIONNELS DE LA PÊCHE

- Exonération de 50 % de la taxe criée prélevée par la Criée aux Poissons des Pays d'Agde. Cette exonération est estimée, sur les ventes du mois de mars 2020, à 33 000 € pour les trois mois de confinement. Elle sera versée à la Criée d'Agde, délégataire du Département en compensation.
- Exonération exceptionnelle de la redevance 2020 du port de pêche du Grau d'Agde. Malgré la baisse des ventes (-57 % en quantité et -49 % en valeur pour mars 2020 par rapport à 2019), la criée d'Agde a maintenu pendant la crise son personnel en activité. Cette redevance de 12 000 € permettra de compenser une partie des charges engagées.



"CE QUI EST PERDU EST PERDU"

"Dans notre filière, nous avons plutôt bien vécu la période de confinement par rapport à d'autres métiers, car nous avons eu seulement une semaine d'arrêt complet puis des reprises progressives. Mais cette période conjuguée aux caprices de la météo, desquels nous sommes dépendants, a entraîné une perte d'exploitation. Ce qui est perdu est perdu. Les aides du Département sont donc de très beaux gestes pour notre filière, notamment les exonérations de taxes et de redevances. Nous travaillons déjà sept jours sur sept, de 3H30 du matin à midi : on ne peut pas faire plus pour compenser les pertes, nous ne sommes pas des robots."

Frédéric Guilhem, pêcheur sur le port du Grau d'Agde et membre du comité d'administration de la criée.



+ 300 000 € À LA FILIÈRE HORTICULTURE

Il s'agit de participer à l'achat de terreau et de pots.
Cette mesure est évaluée à 1M€.

"NOUS ÉTIIONS COMME UN BATEAU À LA DÉRIVE"

"Notre filière est la plus touchée par la crise sanitaire : nous faisons d'ordinaire 85 % de notre chiffre d'affaire annuel sur les mois de mars, avril et mai. Au 15 mars, notre production était prête mais confinée car nous n'avions pas le droit d'ouvrir nos portes et du côté des livraisons, les magasins étaient fermés. Notre stock a péri. Nous accusons une perte de 1,6 millions d'euros. Avec ces méventes, nos serres étaient pleines et nous n'avons pas pu produire nos séries estivales. On se retrouve aujourd'hui avec une forte demande sans rien à vendre. Tout ce que l'on pourra obtenir comme aide sera un plus pour nous. Si tous les départements de France pouvait donner à la filière, ça permettrait peut-être de la sauver. Nous sommes une filière d'avenir, car nous fabriquons du vert et nous créons de l'emploi."

Marie Levaux, établissements Horticoles du Cannebeth et présidente de la fédération des producteurs, horticulteurs et pépiniéristes d'Occitanie.

+ 150 000 € À LA FILIÈRE ÉLEVAGE ET MANADIERS

Mévente de l'agneau de printemps, production de lait difficile à valoriser sur la filière Fromage, arrêt des manifestations festives de printemps qui impactent particulièrement la filière Manades, manque de fourrage... Pour compenser ces revers dangereux pour les professionnels, **une aide globale de 150 000 € sera versée, et attribuée individuellement.**

"NOUS ALLONS CERTAINEMENT VERS UNE ANNÉE BLANCHE"

"La crise sanitaire met fin à tous nos espoirs de travailler dans nos manades, au-delà même de la période de confinement. Elle nous empêche de recevoir du public sur nos exploitations et de faire courir nos taureaux dans les manifestations. À partir du mois de mai, nous sommes d'ordinaire très chargés sur les prestations taurines. Mais toutes les programmations estivales ont été annulées. Nous accusons une perte totale du chiffre d'affaires. Et aujourd'hui, nous n'avons aucune visibilité sur l'avenir : nous allons certainement vers une année blanche. L'octroi d'aides du Département me paraît totalement justifié, et nous fera énormément de bien. Avec les aides complémentaires de la Région et de l'Etat, elles seront bienvenues pour nous aider à passer cette période difficile."

Etienne Villiet, manadier à Marsillargues.





TOURISME

LE PLEIN AIR, C'EST LA SANTÉ

Dans l'Hérault, le tourisme est une ressource économique de premier plan. « Il représente **1,7 milliard d'euros, 20 000 emplois directs et 20 000 emplois indirects** », note Claude Barral, vice-président du conseil départemental de l'Hérault. Avec son ensoleillement exceptionnel, ses espaces protégés, et la qualité de ses lieux d'accueil, le département a acquis une solide réputation dans l'Hexagone et à l'étranger. Si l'été 2020 sera exceptionnel, ce ne sera pas par sa fréquentation, dont la baisse est prévisible, mais parce que les professionnels du tourisme, confrontés à une crise sanitaire sans précédent, devront adapter leurs espaces, leurs équipements et leur personnel aux mesures barrière avec, comme seul objectif, de garantir la santé et le

plaisir des vacanciers. Et parce que les acteurs économiques du secteur, privés ou publics, auront misé sur un tourisme de proximité.

Le tourisme héraultais, de plein air ou autre, fait vivre énormément de personnes. Alors qu'en France le tourisme représente à peu près 7% du PIB, dans le Biterrois par exemple c'est 15%. « Nous avons nos propres employés, nous faisons vivre des sous-traitants, tous les commerces des villages autour, c'est énorme. Si nous nous écroulons tout le monde s'écroule dans le Biterrois », explique le président de la Fédération de l'hôtellerie de plein air. « C'est la raison pour laquelle nous sommes aussi inquiets pour nous que pour l'économie locale. **Il faut que les gens viennent chez nous en juillet - août** pour qu'on puisse continuer et proposer des nouvelles offres pour la saison prochaine. Même ça sera très compliqué, on va forcément laisser des plumes en trésorerie, en



Soutenir la profession

« Les professionnels du tourisme ont traversé, comme beaucoup, une période difficile dont les conséquences sont lourdes. Pour les soutenir et relancer cette branche importante de l'économie héraultaise, le Département déploie un plan de 1,4 M€ en mettant l'accent sur le tourisme social et solidaire et sur la reconquête des clientèles de proximité. »

CLAUDE BARRAL,
vice-président du conseil
départemental de l'Hérault

capacité d'investissement, ça va se repercuter sur 2021, c'est sûr. » Avec les éléments actuels, la baisse du chiffre d'affaires des professionnels est estimée à environ 40%. Sans aucune certitude. « Ce sera une mauvaise année, mais si juillet et août sont corrects, nous pourrions sauver les meubles », espère Philippe Robert, qui rappelle que ces deux mois représentent entre 75 et 80% du chiffre d'affaires.

UN TOURISME PROTÉGÉ

Les animations seront compliquées cette année, certaines ne pourront pas être réalisées. Alors les professionnels rebondissent en étant innovants, en réfléchissant à de nouveaux concepts, davantage portés sur l'extérieur comme la découverte de la nature, les sorties organisées, les balades en VTT, etc. Des propositions qui, déjà, étaient dans l'air du temps.



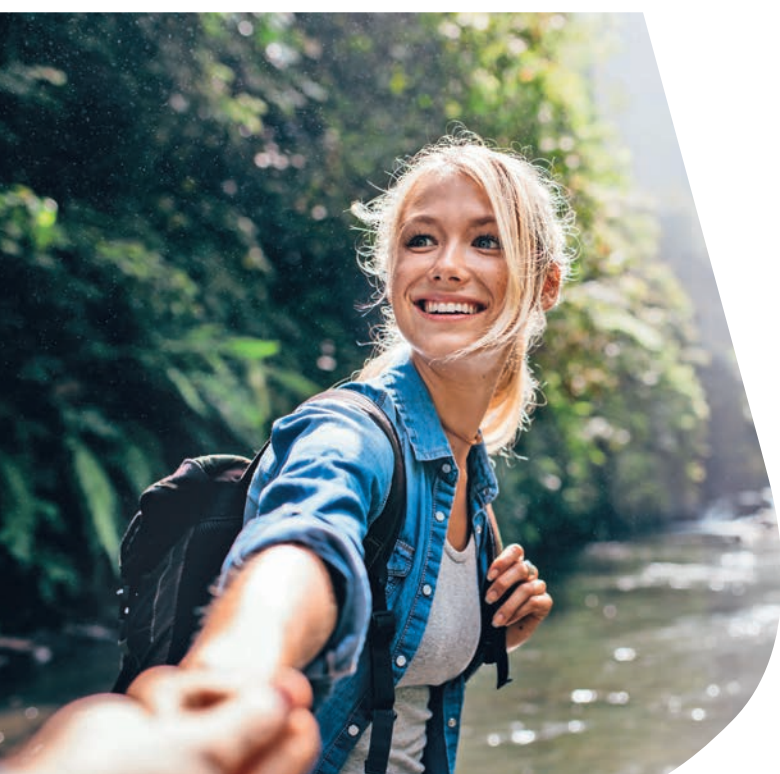


+ 1,4 M€ D'AIDE POUR LE TOURISME

Le Département participera au fonds L'OCCAL créé par la Région Occitanie, pour un montant total de 1,2 M€ en 2020.

Ce fonds s'adresse au tourisme social et solidaire et concerne des microentreprises, TPE, PME, communes et EPCI ainsi que les associations du tourisme social et solidaire. Il s'agit d'aider au redémarrage de l'activité soit par des aides à la trésorerie, avances remboursables notamment, soit par des subventions pour la mise en œuvre des aménagements sanitaires nécessaires.

Le budget d'Hérault Tourisme sera augmenté de + 200 000 € par rapport à celui de 2020 : afin de conquérir les clientèles de proximité et nationale, Hérault Tourisme a réactualisé son plan de communication marketing annuel en travaillant sur un dispositif numérique. Cette démarche se poursuivra en 2021 en lien avec les Offices de tourisme et le Comité Régional du Tourisme.



LES AVANTAGES DU PLEIN AIR

L'Hérault est le premier département en France en nombre de nuitées en hôtellerie de plein air, avec **250 établissements**. Les campings à eux seuls représentent 66% des capacités d'accueil. Cette structuration hôtelière est une chance pour le département en période de crise sanitaire. D'abord il est plus sain de se trouver en plein air que dans un milieu confiné. Ensuite les établissements occupent de grands espaces, souvent de plusieurs hectares. Dans les hébergements de type mobile-home, les conditions sanitaires sont même idéales puisque chacun a sa propre cuisine et sa propre salle de bains. Les contacts avec son voisin sont extrêmement limités. De quoi rassurer.



DOSSIER

BUDGET 2020

21,4M€

11M€

pour la Culture

7,4M€

pour le spectacle vivant

3M€

pour Hérault Culture

380 000 € pour les écoles de musique héraultaises

380 000 € pour 22 écoles de musique publiques et associatives dans l'Hérault. C'est un geste fort du Département, pour encourager la pratique de la musique dès le plus jeune âge. 6000 élèves ont ainsi accès à un enseignement de qualité partout dans l'Hérault, à des tarifs abordables.

Mémoires de confinement

Les Héraultais ont-ils accepté, respecté et bien vécu le confinement ? Quelles répercussions sociales, économiques, et psychologiques la crise du Covid-19 a-t-elle engendré ? Les administrations locales ont-elles réussi à s'adapter et à répondre aux besoins des plus fragiles ? Les mamans solos ou les seniors ont-ils souffert de solitude ? C'est à ce type de questions que l'on pourra bientôt répondre, grâce aux Archives du Département, qui compilent des enquêtes et des témoignages sur le confinement, recueillis, entre autres, par deux chercheuses en économie de Montpellier, Marlène Guillon et Pauline Kergall, et l'association Nos Mémoires Vives. Une mine d'informations, pour les historiens de demain !

SOUTENIR LE MONDE ASSOCIATIF

Les associations sont essentielles à la société. Leur existence et leurs actions permettent le lien social, la pratique sportive, le déploiement de la culture. Le Département soutient et entretient ce tissu, y compris pendant et après la crise car certaines ont aussi été durement touchées.

POUR LA CULTURE

La politique du Département en matière de culture a toujours été claire : la culture partout, pour tous. Cette règle de conduite, le Département n'y a pas dérogé avec la crise. **Dans l'Hérault, la culture ne sera pas le parent pauvre.** La création, la vie, les échanges, l'ouverture aux autres en dépendant. C'est pourquoi le Département a décidé de verser toutes les aides annuelles et reconductibles aux associations. Concernant des événements ou manifestations importants qui nécessitent le vote d'une subvention spécifique et si l'événement est reporté, le Département maintiendra l'aide initialement prévue. Au cas où l'événement est annulé, l'aide sera intégralement versée si elle est inférieure ou égale à 10 000 €. Au-delà de ce montant, le Département en versera 50% ou en fonction des dépenses réellement engagées.

Par ailleurs, la création n'est pas en reste. 278 550 € sont consacrés aux projets culturels d'une soixantaine de compagnies théâtrales, de danse, de scènes musicales et d'associations socio-culturelles.

ET LE SPORT ?

Les associations sportives ne sont pas oubliées. Le travail qu'elles mènent avec Hérault Sport a continué. Là aussi, les frais engagés sont pris en charge, les manifestations reportées sont soutenues. Les clubs sont aidés dans l'acquisition de matériel pédagogique et sanitaire afin de ne pas les fragiliser et de permettre d'adapter les pratiques. Enfin, un fond de secours de 20 000 € est mis en place pour venir en aide aux petites associations. En attendant une reprise simple pour tout le monde, les réseaux sociaux sont devenus un lieu de rencontre incontournable des sportifs !





UNI'SONS DANS LES QUARTIERS

Le Festival Arabesques est porté par Uni'Sons, une association soutenue par le Département et implantée dans le quartier de la Paillade à Montpellier. Même confinée, elle a continué à créer du lien dans le quartier : aide aux devoirs, suivi de jeunes en difficulté, accompagnement de musiciens émergents, concours d'écriture et ateliers hip-hop. A faire cet été : un stage gratuit de découverte des métiers du spectacle, pour les jeunes de 16 à 25 ans. De quoi patienter avant la 15^{ème} édition du Festival Arabesques, qui devrait avoir lieu en septembre 2020.

 unisons.fr

VIVEMENT DEMAIN !

Grâce au maintien des aides, le monde de la culture se réinvente et prépare l'avenir.

Dès le mois d'avril, certains festivals ont pu se réinventer en proposant plus de contenus en ligne.

C'est le cas du **Printival Boby Lapointe** à Pézenas. Grâce au soutien du Département, ce festival dédié à la chanson française s'est réorganisé sous une forme virtuelle pendant 5 jours. Rebaptisé le "Printi'plusJoliQueJamais", il a offert à ses fans des concerts-live sur France Bleu Hérault, des recettes de cuisine, des poèmes et même un concours de marinières !

La Caravane Arabesques s'est elle aussi invitée dans le salon des Héraultais. Une riche programmation à retrouver sur le site du Festival Arabesques. Revivez le live du "Lanceur de Dés" de Mahmoud Darwich. Laissez-vous

envoûter par le qanun ou la harpe d'Orient. Faites découvrir les plus beaux contes orientaux à vos enfants, avec les voix des "Darwiche Conteurs".

Du côté des compagnies de théâtre, de danse, de scènes musicales, et d'associations socio-culturelles, les projets subventionnés sont maintenus, avec des résidences d'artistes prévues dès le mois de septembre au Théâtre d'O. Y seront notamment accueillis le groupe de musique **Aywa**, mélange enivrant de musique du monde, jazz et reggae, suivi de la compagnie de théâtre **Primesautier**, pour la préparation de sa nouvelle pièce : "Traverser la rue ne suffit plus".

UNE NOUVELLE APPLI POUR LES ENFANTS

Vous avez des enfants âgés de 6 à 12 ans ? Donnez-leur envie de se promener en famille, avec la nouvelle application mobile "Hérault Aventure" ! Développée par le service des Archives du Département et la maison d'édition Quelle Histoire, l'appli vous propose une chasse aux trésors et une visite ludique de lieux remarquables et de domaines départementaux. De la Manufacture Royale de Villeneuve à l'ancienne "Folie" du Château d'O à Montpellier, en passant par la toute nouvelle scène de Bayssan à Béziers, plongez dans l'Hérault d'hier et d'aujourd'hui. D'énigme en énigme, vous parcourez les joyaux de l'Hérault, et collectionnez des personnages héraultais hauts en couleurs !

 <http://pierresvives.herault.fr/evenement/herault-aventure>





INNOVATIONS

1,8 M €
pour réaliser les projets
conçus et choisis par
les Héraultais



BUDGET PARTICIPATIF NOUVELLE GÉNÉRATION

Lancé le 1^{er} octobre 2019, le Budget Participatif de l'Hérault propose à tous les citoyens héraultais, dès l'âge de 11 ans, de participer à l'amélioration et l'aménagement de leur ville, quartier... Les projets soumis sont passionnants, innovants, et, constatation réjouissante, portés par de jeunes Héraultais.

Plus de 100 projets sont d'ores et déjà visibles sur la plateforme jeparticipe.herault.fr.

Parmi eux, en voici 3 exemples :

Mathieu, 24 ans, vient d'emménager à Montpellier. Il est habitué à se déplacer à vélo et propose le challenge « **Au boulot à vélo** » qui, à Strasbourg d'où il vient, met en compétition écoles comme entreprises. L'objectif est d'inciter les habitants au déplacement à vélo. Mathieu en était l'ambassadeur. Le budget participatif pouvant permettre de réaliser son projet dans l'Hérault, le jeune comptable se réjouit : « *mon projet est voué à correspondre à une plus grande majorité de personnes, à convaincre même l'ensemble de la population.* »

Les fréquents incendies qui ont endeuillé les garrigues méditerranéennes de l'Hérault ont rendu Gil, 24 ans, sensible à son environnement forestier. Vivant à Balaruc-les-Bains, il se rend souvent sur la colline de la Devèze, incendiée il y a trente ans, et observe sa végétation. Il s'inquiète que les résineux aient pris le dessus sur les essences endémiques, moins exubérantes, mieux adaptées à la sécheresse, telles l'olivier ou le grand chêne. Avec son expérience au sein de l'association lodévoise Paysarbres, ces **plantations** sont devenues pour lui une urgence et il a porté ce projet au budget participatif.

Végétaliser les cours bitumées et les toitures du collège, le projet passionne depuis décembre trois professeurs, de SVT, d'anglais, de technologie, et une vingtaine d'élèves du foyer socio-

éducatif de Jean Bène, à Pézenas. Si l'idée première est « *qu'on ait plaisir à venir dans ce collège* », l'ambition est aussi de **améliorer l'empreinte écologique** de l'établissement, jugé trop minéral, lutter contre la chaleur, mettre en place des projets pédagogiques autour du changement climatique, et « *planter des essences non allergènes, alimenter la biodiversité avec des plantes qui attireront oiseaux, abeilles et autres insectes pollinisateurs* », ajoute Jérôme Ivorra le prof de SVT, qui espère bien que les générations suivantes en bénéficieront.

Faites votre choix,
inscrivez-vous et votez !
Sur jeparticipe.herault.fr
Proclamation des résultats :
en novembre 2020

AVEC NOS VIGNERONS RESTONS LOCAL !

 **Hérault POUR TOUS**

TOUS POUR L'HÉRAULT



 **Departement
Hérault**

L'ABUS D'ALCOOL EST DANGEREUX POUR LA SANTÉ, CONSOMMEZ AVEC MODÉRATION.

VÉLO ÉLECTRIQUE : LE DÉPARTEMENT RÉDUIT LA FACTURE



Elle compte bien s'y remettre. Magali, habitante de Causse-et-Veyran, l'assure: le vélo à assistance électrique (VAE), c'est "un total bénéfice". Selon elle, ce mode de transport est parfaitement adapté à la vie quotidienne de son village entouré de collines. "Je voudrais aller travailler en vélo, indique la jeune femme. En voiture, je mets 10 minutes et à vélo électrique, seulement 15 minutes sans effort".

LE DÉPARTEMENT ACCÉLÈRE SUR LE VÉLO

La jeune femme a déjà testé pendant quelques semaines la pratique du vélo électrique. Un vrai coup de cœur. Elle cherche depuis à en acquérir un. « Mais c'est un budget conséquent », reconnaît-elle. « Près de 2 000 € pour l'achat d'un VTT électrique ».

Conscient du coût et toujours soucieux d'encourager les mobilités douces, le Département donne un nouveau coup de pouce à l'achat d'un VAE. Grâce à une

revalorisation de 100 € du chèque Hérault Vélo, l'aide atteint désormais 250 € pour les particuliers aux revenus inférieurs à 27 086 € par an. Une somme complétée par un bonus de 50 euros pour l'achat d'un siège enfant. Dans le département, près de 6 millions d'euros bénéficient déjà à la petite reine, via le Plan Hérault Vélo 2019-2024. 2,5 M € supplémentaires sont à nouveau injectés pour créer de nouvelles pistes cyclables. De quoi inciter les Héraultais à se déplacer davantage à vélo !

DANS L'HÉRAULT,

2,5 %
DES PERSONNES AYANT
UN EMPLOI VONT
TRAVAILLER À VÉLO,
CONTRE 2 % EN
FRANCE.

Source Insee, 2015

En pratique

Pour bénéficier de cette aide :

- Rendez-vous sur monvelo.herault.fr.
- Munissez-vous de votre facture d'achat depuis le 1^{er} janvier 2010, du certificat d'homologation, d'un justificatif de domicile de moins de 3 mois, de votre avis d'imposition, de votre carte d'identité et d'un RIB.

JUSQU'À 500 EUROS D'AIDES CUMULÉES

L'aide du Département est cumulable avec les aides des autres collectivités, comme celle de l'État pouvant atteindre 200 €, ou de la Région qui s'élève à 100 € et 50 € pour les équipements de sécurité. Les Héraultais pourront ainsi économiser jusqu'à 500 €.

COVID-19 : LE VÉLO, RESPECTUEUX DES GESTES BARRIÈRE

Le vélo permet notamment de respecter la distanciation physique et de réduire le risque de contamination par contact avec les surfaces. Il offre également une activité physique régulière, évite l'engorgement des villes et donc la pollution de l'air.



SUPPLÉMENT VACANCES

HORS-SÉRIE ÉTÉ 2020

NOS VACANCES, C'EST L'HÉRAULT

L' **erault** POUR TOUS

TOUS POUR L'HÉRAULT



SOMMAIRE

HAUT LANGUEDOC

Minervois, Saint-Chinian, Faugères 4-5

LANGUEDOC-CŒUR D'HÉRAULT 6-7

THAU EN MÉDITERRANÉE 8-9

CANAL DU MIDI - MÉDITERRANÉE 10-11

MONTPELLIER ET PETITE CAMARGUE 12-13

GARRIGUE ET PIC SAINT-LOUP 14-15

**Découvrez
6 destinations*
en Hérault,
6 identités
au caractère affirmé
pour des vacances
à la carte au gré
de vos envies**

**Destinations / Schéma départemental
du Tourisme 2019-2024 - Vignobles et découvertes*



Mon Hérault | Hors-série | SUPPLÉMENT VACANCES 2020

Mas d'Alco 1977, avenue des Moulins 34 087 Montpellier cedex 4/ Tél rédaction : 04 67 67 74 41/ Mail : herault@herault.fr/ Directeur de la publication : Kléber Mesquida/ Codirecteur de publication : Renaud Calvat/ Directrice de la communication : Monique Ducasse/ Rédacteur en chef : Cyril Berneau / Rédaction : JAM, Cyril Berneau/ Photos : Efired (p1) Shutterstock (p3,7,9,12,13,15) Philippe Hilaire (p3,9,13,14) Christophe Cambon (p2,4,5,6,9,10,11,12,13,15,16) Sweo studio 411 (p5) Eric Brendle (p6,14,15) StÉphanie Durand-Keller (p7) DR (p7) EID (p11) Cathy Agrinier (p8) Yann Simon (p9) Xavier Ligonnet (p10,11) Fabienne Cottin (p10) Olivier Mas (p12,13) David Richard (p15) / Iconographie : Emmanuel Martin / Graphisme : Agence Chirripo / Photogravure et impression : Chirripo/Imprimé sur du papier PEFC issu de forêts gérées durablement et de sources contrôlées./ issn : 1155-1259.



facebook.com/departementdelherault



twitter.com/heraultinfos



Mon Hérault



departementherault

L'HÉRAULT POUR TOUS TOUS POUR L'HÉRAULT !



Enotour, une expérience unique en France

L'Enotour vous dites ? Comment ça, vous n'avez encore jamais essayé ? « Visitez, explorez, arpentez, roulez, nagez... en découvrant les vins des terroirs de l'Hérault. » Tel est le principe de l'Enotour, invitation à voyager, tout près de chez soi. L'Hérault est le premier département viticole d'Occitanie, et le second de France. Avec près de 800 caveaux répartis sur tout le département et 86 000 hectares de vignes, le vin est un atout majeur pour le tourisme. L'Enotour c'est 64 caveaux-étapes sélectionnés sur des critères de qualité pour l'accueil de celles et ceux qui aiment le vin, mais entendent aussi profiter de nos atouts. Avec l'Enotour, vous plongez dans un univers où la dégustation de vins se marie avec la visite d'un château, ou un parcours de via ferrata pour les plus sportifs, pour terminer par un concert de jazz au bord de la Méditerranée. Pour en savoir plus, feuilletez vite les pages de ce dossier et rendez-vous sur oenotour.herault.fr !

Bonnes dégustations / visites / découvertes en Hérault !

Sans oublier...

L'Hérault ne serait pas complet sans ses nombreux musées, petits et grands et ses grottes pittoresques où il fait toujours frais, quelle que soit la saison. Une bonne façon d'animer une journée plaisir ou un séjour plus long !

« Cette saison estivale très particulière est propice à (re)découvrir les incroyables richesses de notre département. Ses paysages variés, ses multiples activités, ses pépites, ses artisans, créateurs et producteurs. Sortez, vivez, profitez. Partagez ces moments, ces rencontres. C'est tout ce qui fait le sel, l'art de vivre d'ici, en Hérault. »



Kléber MESQUIDA
Président du Département

POUSSEZ LES PORTES...

Alors que vous redécouvrez les joies des sorties, balades, en famille, entre amis tout en respectant les règles sanitaires en vigueur, vous vous surprenez à découvrir l'Hérault comme vous ne l'avez jamais vu. En étant plus attentifs à la nature, au patrimoine unique de notre département, vous prenez conscience de ses nombreuses richesses – pour certaines insoupçonnées.

Parmi ces richesses, il y a le savoir-faire, l'expérience de nos artisans. Et il y a aussi la passion et le talent de nos viticulteurs, la patience et la force de nos producteurs.

Au détour d'une ruelle ombragée d'un charmant village, n'hésitez pas, poussez la porte de la boutique, faites connaissance avec les artisans, découvrez leur art, dégustez leurs produits. Sur la route, faites une halte dans les nombreux caveaux de l'Enotour.

Un patrimoine vivant. D'une valeur aussi inestimable que nos plages de sable fin ou nos montagnes...

Avertissement :

À l'heure où nous bouclons ce supplément spécial, le déconfinement n'est pas achevé et nous ne pouvons garantir que l'intégralité des animations, visites et autres seront tous disponibles et ouverts, l'activité dépendant des mesures décidées par le gouvernement et susceptibles à tout moment de modification, en fonction de l'évolution de la situation sanitaire. Nous vous remercions de votre compréhension.

HAUT-LANGUEDOC UN VENT DE LIBERTÉ !

Lacs de moyenne montagne. Riantes vallées de l'Orb et de la Jaur. Cette terre sauvage ravira les amateurs d'activités de pleine nature comme les amoureux du patrimoine.

EN SELLE

Des villages de caractère et des points de vue fabuleux jalonnent la voie verte, à parcourir à vélo, à cheval ou accompagné d'un âne de bât.

Bienvenue sur la voie verte « Passa País » ! Aménagée sur une ancienne voie ferrée, elle traverse la mosaïque de paysages du Parc naturel régional du Haut Languedoc, entre moyennes montagnes et garrigue. Posez vos bagages au camping Les cerisiers du Jaur**** à Saint-Pons-de-Thomières : piscine, rivière et plage au bord d'une cascade ! Profitez-en pour suivre le circuit pédestre de l'art et du marbre, visiter la cathédrale et le musée de la préhistoire. Puis en avant pour la grotte de la fileuse de verre à Courniou

(04 67 97 03 24). Une halte s'impose dans la cité médiévale d'Olargues. Que diriez-vous d'un pique-nique avec charcuteries du pays, et fougasse aux olives du boulanger Vivien Durand, avant de découvrir le castrum et le musée d'art et traditions populaires ? Etape spa à la station thermale de Lamalou-les-bains, découverte du musée de la cloche à Hérépian (04 67 95 39 95)... Terminus à Bédarieux où l'espace d'art contemporain et la chapelle préromane Saint-Raphaël méritent une visite.

m.herault-tourisme.com/articles/voie-verte-passa-pais-839-1.html
Camping Les cerisiers du Jaur :
04 67 95 30 33 / www.cerisierdujaur.com
Boulangerie Pâtisserie Durand Vivien :
04 67 97 73 98



Tour au vignoble

Entre causses, garrigue et schistes, « Minervois, Saint-Chinian, Faugères » en Haut-Languedoc fait partie des destinations viticoles françaises ayant reçu le label « Vignobles et découvertes » : la garantie d'une offre œnotouristique complète et de qualité. Vous pouvez entre autres déguster et acheter vins et produits du terroir à prix caveau, à la Maison des vins de Saint-Chinian, point de départ d'une œnorando vers Notre-Dame de Nazareth.
www.saint-chinian.pro/index.cfm

NOS VACANCES, C'EST L'HÉRAULT

« Quelque part,
pas très loin
il est un monde,
beau, singulier,
sauvage aussi :
Le Haut-Languedoc,
le Minervois, le
Caroux, les vignobles
de Saint-Chinian,
de Faugères... »

Monument insolite



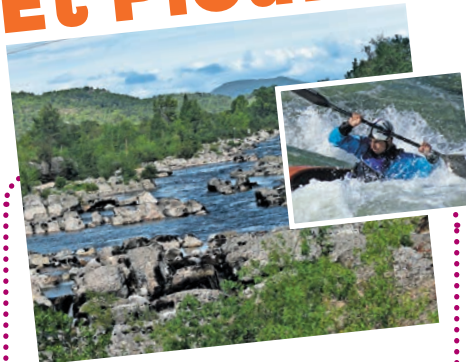
Vous ne rêvez pas ! « La Liberté éclairant le monde » trône bien sur la place de Lagné. Réplique de sa grande sœur de New York, cette œuvre a servi de proue au paquebot « Le Maxim's des mers » parti en

1986, célébrer le centenaire de la vraie statue, construite par Eiffel et Bartholdi. Lorsque les armateurs décidèrent de s'en séparer, le capitaine Albert Abélanet proposa de la récupérer pour l'offrir à son hameau d'origine.



Cit'art, une exposition de street art en pleine nature. Infos sur : <https://bit.ly/3gOTc57>

Et Plouf !



L'Orb est le paradis du canoë kayak. Débutant ou pro de la pagaie, rendez-vous à la base départementale de Réals à Cessenon-sur-Orb. L'occasion d'admirer le chaos dolomitique de Réals, de partir à l'aventure grâce à des parcours tous niveaux (5, 12, 17, 32 km), de se rafraîchir en eaux vives et de croiser hérons cendrés ou martins-pêcheurs. Dans un décor de pins accrochés aux rochers, le Département a même aménagé une aire de pique-nique propice à la détente.

04 67 89 61 65
www.base-reals.com

Made in Hérault

Lucile Barban réalise des reliures artisanales à Riols (Atelier Jeanèle, 06 82 66 59 12) tandis qu'Audrey Cerqueira crée des objets en bois et des bijoux à partir d'éléments ramassés dans la nature (Bois d'elfes, 06 64 42 77 94) à Saint-Chinian. Ne manquez pas non plus les œuvres originales de Christian Fournie, maître artisan verrier à Beaufort (Verrerie mousseline, 04 68 91 34 45).



PRENEZ DE L'ALTITUDE AU ROYAUME DES MOUFLONS

Un panorama prodigieux de la Méditerranée aux Pyrénées. Voilà ce que vous offre cette randonnée familiale au cœur du Caroux.

La route s'arrête à Rosis. On se gare et on enfle ses baskets pour une balade à travers les landes de bruyère et de genêts. Ouvrez l'œil et vous aurez peut-être la chance d'apercevoir les mouflons qui forment ici, la plus grande population de France. Après avoir cheminé au dessus des tourbières puis traversé une forêt de pins, vous atteindrez la table d'orientation : panorama époustouflant ! Le retour au parking n'est plus que plaisir et descente. Prenez le temps de visiter le hameau pittoresque de Douch, son four à pain, sa chapelle et le musée... du mouflon.

Culminant à 1091 mètres d'altitude, le massif du Caroux est aussi un site d'escalade d'exception. La pratique y est plus que centenaire et les nombreux itinéraires sont très variés. Pour y accéder, prendre la direction de Bédarieux jusqu'à Hérépian. De là, direction Lamalou-les-Bains, puis Mons-la-Trivalle. **Circuit « le sommet du Caroux », 8 km, jaune PR, 3h, niveau moyen.**
m.herault-tourisme.com/itineraires-touristiques/rosis/randonnee-du-sommet-du-caroux/tourisme-ITILAR034V5070D3-1.html

+ D'INFOS

Office de tourisme Saint-Pons-de-Thomières
04 67 97 06 65
www.minervois-caroux.com/fr

TRÉSORS DES CONTREFORTS

Du Larzac au Salagou, des gorges de l'Hérault au piémont languedocien moucheté de vignes et d'oliviers : Dame Nature l'a gratifié d'une rare biodiversité et de Grands Sites. Coup de foudre assuré pour cette destination qui allie richesse culturelle et paysagère !

RANDO À GRAND SPECTACLE

Depuis Liausson, ce circuit accessible promet une découverte haute en couleurs.

Avant de partir en balade, prenez des forces en croquant quelques douceurs cacaotées, glanées à la chocolaterie du Blason à Clermont-l'Hérault. Puis direction le village de Liausson. Un chemin muletier mène au col de Portes et passe près des ruines de l'ermitage Saint-Jean d'Aurailan, avant de rejoindre l'extrémité de la crête. La récompense est là, dans cette vue à 360°. D'un côté, le lac du Salagou mêle le bleu de ses eaux, au jaune des genêts, au vert des vignes, aux terres rouges et au basalte volcanique.

De l'autre, les roches calcaires du cirque de Mourèze - datant de près de 160 millions d'années - dessinent des formes étranges qui font travailler l'imagination. Le sentier redescend à travers un bois de chênes verts sur Liausson. Voyez la fontaine et le lavoir, la place du village, entrez dans l'église Saint-Félix, du XIX^e siècle...

Circuit de 7km, jaune PR, niveau moyen.
m.herault-tourisme.com/itineraires-touristiques/liausson/randonnee-du-mont-liausson/tourisme-ITILAR034V508QUW-1.html

Chocolaterie du Blason 04 99 91 68 40 / chocolateriedublason.com



Curiosités naturelles

Reconnaissez-vous monstres, animaux ou châteaux ? Quatre circuits dont un d'une heure, permettent de se promener au cœur du cirque dolomitique de Mourèze. Sur les berges du Salagou, les amoureux ont semé des petits cailloux en forme de cœurs, quant à la dalle de la Lieude, elle garde les traces fossilisées de ces drôles de reptiles du permien supérieur.

**Office du tourisme de Clermontais : 04 67 96 23 86
www.destination-salagou.fr**

NOS VACANCES,
C'EST L'HÉRAULT

« Nos rêves sont à portée de voyage. Laissons venir nos émotions et plongeons vers les décors époustouflants du Cirque de Navacelles, là où cette terre de légendes se raconte en millions d'années ! C'est juste à côté ! »

Séjour enchanté

Une piste forestière mène à La Maison des Légendes, à 4 km de Saint-Jean-de-Fos. Dans cette bergerie rénovée, ni wifi ni TV mais la nature à perte de vue. Tente des 1001 nuits ou gîte d'étape cocooning : à vous de choisir !

www.maison-des-legendes.fr

L'œnotour
Hérault

Sportif



Marchez, pédalez : la destination Cœur d'Hérault compte 49 parcours randos (dont 6 œnorandos), 12 circuits cyclo, 41 circuits VTT et des tronçons de grands itinéraires comme Saint-Jacques de Compostelle. Testez les activités nautiques ou posez votre canne à pêche au bord du Salagou. Vibrez en faisant de l'escalade, du canyoning, ou du parapente. Il y a de quoi faire à Mourèze, à Navacelles, au Pic de Vissou ou au Mont Saint-Baudille !

www.coeur-herault.fr/tourisme/activites-de-pleine-nature

Des vins sur un plateau



Sculpté par des millénaires de pastoralisme, le plateau du Larzac est recouvert de landes, entaillé de cours d'eau et creusé de gorges. Mégalithes, reliefs ruiniformes et murets de pierres

sèches s'élèvent çà et là. Depuis Pujols, deux superbes routes conduisent vers Pégairolles-de-l'Escalette ou Lauroux, traversant des vignes accrochées aux contreforts du Larzac : ce secteur est le plus frais de la bien nommée AOC Terrasses du Larzac. Halte dégustation au Domaine du Pas de l'Escalette (04 67 96 13 42), au Clos du Serre à Saint-Jean-de-la-Blaquière (06 88 35 90 07), au Mas Jullien (04 67 96 60 04) ou au Mas Cal Demoura, (04 67 44 70 82) à Jonquières pour ne citer qu'eux ! www.terrasses-du-larzac.com

QUAND LE MINÉRAL SE MÊLE AU VÉGÉTAL

Traversez le temps depuis le Néolithique jusqu'au XIX^e siècle à Saint-Michel de Grandmont.

Un joyau de l'architecture romane, c'est ainsi qu'est considéré le prieuré de Grandmont, classé monument historique : il est l'un des mieux préservés des monastères grandmontains et le seul à avoir conservé son cloître. La visite ne s'arrête pas là. Admirez aussi la chapelle du XIV^e siècle, l'ancien cimetière des moines, les terrasses panoramiques où pique-niquer en dégustant les vins du terroir. Il y a aussi un lac du XIX^e siècle et un parc mégalithique qui abrite des dolmens dont celui, monumental, de Coste-Rouge ainsi que des sarcophages wisigothiques. Dans cet espace protégé de 30 hectares, vous pourrez même rencontrer des cervidés en liberté.

www.prieure-grandmont.fr



TERRE DE POTIERS

L'histoire d'amour entre Saint-Jean-de-Fos et la poterie a débuté il y a 600 ans.

Les potiers locaux ont fabriqué dès le Moyen-âge, des récipients utilitaires et des éléments architecturaux en terre vernissée que l'on observe en flânant dans les rues : gouttières, tuiles et carrelage colorés. Aujourd'hui, ce pittoresque village médiéval, à l'entrée des gorges de l'Hérault, compte une vingtaine d'artisans spécialisés dans la céramique traditionnelle ou contemporaine. Dans un atelier du XIX^e siècle, vous découvrirez le musée Argileum qui reconstitue la vie des potiers, les techniques de fabrication et l'histoire de la céramique. Théâtre optique, projections, écrans tactiles... mettent vos sens à contribution ! Et si vous aimez la ferronnerie, faites un crochet à la Vacquerie-Saint-Martin pour admirer les œuvres en métal de Karima Tahiri.

06 26 80 54 76

www.potiersdestjeandefos.com

www.argileum.fr

+ D'INFOS

Office de Tourisme Saint-Guilhem Vallée de l'Hérault
04 67 57 58 83
www.saintguilhem-valleeherault.fr

THAU EN MÉDITERRANÉE

**NOS VACANCES,
C'EST L'HÉRAULT**

« S'évader à l'infini, des plages du Cap d'Agde, de Vias, de Portiragnes jusqu'au cœur du vignoble autour de Pézenas, y saluer Molière, puis plonger à la recherche des trésors enfouis de la Méditerranée... »

PAYS D'AGDE, L'ALLIANCE DE L'EAU ET DU FEU

Des plages oui. Mais uniques en Languedoc. A la croisée du Canal du Midi, de l'étang de Thau, et du fleuve Hérault, elles doivent leur beauté à une histoire... Volcanique ! Des plaisirs de la mer à ceux de la terre, il n'y a ensuite qu'un pas, franchi autour de Pézenas, la cité de Molière.

Place à la création

Connue pour ses monuments en basalte, Agde l'est aussi pour ses artisans d'art. Un créateur d'objets décoratifs, de bijoux fantaisie et de luminaires (Prototype, 04 67 99 83 00), un luthier (Atelier du chat noir, 09 54 40 03 35), un fabricant de vitraux (Verreme, 06 60 53 66 03 r) et une modéliste styliste (Ludmila F. créations, 06 40 56 51 65) y fourmillent d'imagination !

SUR UN CÔNE VOLCANIQUE

Le Mont Saint-Loup, formé il y a 750 000 ans, est le dernier volcan émergé de la chaîne des Puys d'Auvergne.

Du haut de ses 113 mètres, cet espace naturel offre une belle balade familiale à travers pinède et chênes. L'arrivée au sommet a deux avantages : vous permettre de souffler et livrer une vue incroyable sur la cité d'Agde aux monuments de basalte, la réserve naturelle nationale du Bagnas ou encore l'étang de Thau, fief de la fameuse huître de Bouzigues. Deux bâtiments se dressent sur ses flancs : un fortin hérité d'un phare construit en 1836. Et la tour des Anglais, édifiée en pierre de lave. Avec le Fort de Brescou, ils faisaient partie de l'ancien dispositif de surveillance de la côte.

www.capdagde.com/webzine/cest-dans-ma-nature/le-mont-saint-loup-le-volcan-qui-surplombe-le-cap-dagde



Perles marines

La pointe du Cap d'Agde résulte d'une succession d'éruptions volcaniques qui ont formé des îlots noirs tel celui de Brescou et laissé leurs traces sur la magnifique plage de l'anse de la Grande Conque. Un grand bol d'air iodé vous attend au sommet des falaises. À leurs pieds, un sentier sous-marin renferme une vie foisonnante à découvrir entre 0 et 5 mètres de profondeur en marchant ou en nageant. Pour prolonger l'exploration, optez pour la plongée ou un tour à l'aquarium.

www.capdagde.com/agenda/le-sentier-sous-marin-du-cap-dagde

Le plein d'oxygène

À Montagnac, le parc départemental de Bessilles a tout pour plaire. Sur 35 hectares, il met à disposition de multiples équipements et aménagements sportifs et de loisirs. Le barbecue y est autorisé dans un espace dédié. Des sentiers ombragés invitent à la promenade, ponctués de panneaux d'interprétation sur la gestion écologique du site qui est aussi un haut lieu du VTT. Plus de 500 km de parcours et de liaisons balisés vous permettront d'aller à Pézenas, classé pays d'art et d'histoire, de rejoindre le Canal du Midi ou Agde.

m.herault-tourisme.com/loisirs/montagnac/parc-departemental-de-bessilles/tourisme-LOILAR034V50T2R0-1.html



Saveur d'enfance



Le fameux berlingot de Pézenas daterait du XVII^e siècle. De l'eau, du sucre et du glucose mélangés dans un grand chaudron en cuivre...

Pour connaître la suite, direction la fabrique de berlingots ! L'entreprise Boudet est la dernière confiserie à perpétuer cette recette artisanale. Anis, menthe, citron... Quel parfum choisissez-vous ?

www.berlingotsdepezenas.com

ON TOURNE EN ROND

Villages édifés en cercle au Moyen-Âge, les circulades ont un charme fou.

Enroulé autour de son clocher porche, Caux ouvre le bal. Portes d'enceinte et remparts en basalte ou fenêtres à meneaux : ce village regorge aussi de pépites architecturales comme l'église de Saint-Gervais et Saint-Protais, édifice roman de style lombard. Entre les lavoirs de la fontaine vieille, ses bâtisses Renaissance et l'église Sainte Marie-Madeleine du XII^e abritant un musée d'art sacré et d'histoire : vous aurez ensuite plaisir à musarder dans les ruelles de Nézignan l'Evêque qui possède en outre un jardin botanique et un arboretum dédié à sa spécialité : la figue. Sur son piton rocheux, **Pons de Mauchiens cache d'autres trésors : une chapelle castrale d'art roman, des maisons typiquement méridionales des XV^e et XVII^e au pied du château, mais aussi des colonies de faucons crécerelletes à guetter depuis le point d'observation situé au cœur de ce village que vous ne quitterez pas sans goûter au muge mariné de la conserverie artisanale**

Nad'in France. 06 07 29 64 35.



C'est parti pour l'« aventure »

Sur le parcours d'art et de nature au départ de la cave des Vignobles Montagnac, vous cheminerez sur 16 km de faible dénivelé au cœur de l'AOP Picpoul de Pinet. 14 statues monumentales ont été installées au milieu des vignes avec pour horizon l'étang de Thau, le mont Saint-Clair, Agde et la vallée de l'Hérault.

www.lesvignoblesmontagnac.com



UNE VISITE QUI DONNE LA PÊCHE

2^e port de pêche de l'Hérault, le Grau d'Agde entraîne le visiteur dans un univers méconnu : sa criée. Derrière les baies vitrées du Belvédère, petits et grands suivent chaque opération en direct, depuis l'arrivée des chalutiers. Cet espace pédagogique est l'unique site en Méditerranée exclusivement consacré à la filière. Flotte, espèces, techniques et zones de pêche, réglementations et protection du milieu... sont évoqués au fil d'une passionnante scénographie. Et dans la foulée, pourquoi pas une pause au bord de l'étang de Thau ? À Bouzigues, Chez Petit Pierre, vous dégusterez huîtres et moules avant d'entamer un séjour au camping familial Lou Labech : accueil chaleureux, vue splendide et repos assuré.

www.crieeagde.com
Chez Petit Pierre : 04 67 78 30 50 / chezpetitpierrebouzigues.fr
Camping Lou Labech :
04 67 78 30 38 / www.lou-labech.fr

+ D'INFOS

Office de tourisme Cap d'Agde Méditerranée
04 67 01 04 04
www.capdagde.com

LES TERRES MILLÉNAIRES

De la montagne à la Méditerranée, à travers les vignobles, par-delà le Canal du Midi et jusqu'à la plage, voici un territoire à l'histoire antique, inscrite dans la pierre de ses temples, ses châteaux, dans les ceps de sa vigne...

MINERVE, CITÉ DU VERTIGE

Surgie au milieu du Causse, Minerve est grandiose !

Avec son vieux pont, ses remparts, ses maisons médiévales et ses ruelles pavées de calades. La cité se dresse comme une presqu'île sur un promontoire calcaire, cerné d'étroits canyons sculptés par la Cesse et le Brian rivières capricieuses qui confluent à ses pieds. Sensations garanties

sous les ponts ou tunnels naturels gigantesques creusés dans la roche. On peut y accéder à loisir, en saison sèche. Quant au village, intimement lié à l'épopée cathare, il est savamment mis en scène au musée Hurepel. L'ascension vers Minerve vous conduira à l'église Saint-Etienne du XI^e siècle et à la stèle de la Colombe, sculptée en mémoire du bûcher tragique de 1210.



Écluses spectaculaires

Le site des 9 écluses de Fonsérannes, à Villeneuve-les-Béziers, est le plus emblématique du canal du Midi. Les bateaux franchissent ici un dénivelé de 21,5 m sur 280 m. On peut y louer des trottinettes électriques pour des balades sur la rive, ou naviguer en toute autonomie sur un bateau sans permis.

Sur place la cuisine bistronomique du « 9 », fraîche et locale, et une carte des vins composée essentiellement de labellisés Vignobles et Découvertes. 04 67 36 85 64

NOS VACANCES, C'EST L'HÉRAULT

« C'est notre histoire, celle du Languedoc qui nous invite à découvrir pas loin du Canal du Midi, des ouvrages inouïs tels que le Tunnel du Malpas ou les 9 Écluses de Fonsérannes. La nature sauvage et grandiose n'est pas loin, cachant des villages de caractère comme Minerve, vieille cité cathare ! »

ENTRE CULTURE ET NATUREL

Découvrez la scène de Bayssan
Son et lumière, expo photo, visites guidées spectacles, à l'occasion des journées européennes du patrimoine des 19 et 20 septembre prochain, la scène de Bayssan dévoile son magnifique écrin aux Héraultais pour la première fois. Deux jours de fête qui permettront de découvrir ce projet grandiose.
Sortie A9 : Béziers Ouest.

Oppidum

(musée fermé jusqu'en 2021)

Ne pas manquer les vestiges d'un village antique mystérieux, à l'oppidum d'Ensérune (à Nissan-les-Ensérune). Depuis le site archéologique, un panorama des Cévennes au Canigou et une vue sur l'étonnant étang asséché de Montady cultivé en parcelles tracés comme les rayons d'une roue de vélo.
[04 67 37 01 23 / www.enserune.fr](http://04.67.37.01.23/www.enserune.fr)

Drôles de Pététas !



Tout près de Béziers, le beau village en circulade de Murviel-Les-Béziers vaut un détour. Surtout lorsque, de mi-juillet à mi-août, les Pététas sortent animer ses rues médiévales. Toute ressemblance avec des personnages ayant existé n'a, ici, rien de fortuit. Avec ces curieuses poupées de chiffons et de paille à taille humaine c'est l'histoire du village, ses métiers d'antan - boucher, pharmacien, garçon de café, fanfare municipale ou vendangeurs... qui reprennent vie. En déambulant dans les rues on suit des tranches de vie hautes en couleurs. L'heure est à la fête, le soir, sur la Terrasse, place de la Mairie, autour de bons vins d'ici et de leurs producteurs. Ou tenter l'ambiance du Café Nouvel et de sa bonne cuisine traditionnelle.

[04 67 35 08 92](http://04.67.35.08.92)



CANAL VIRTUEL

A l'Office de tourisme, dans la maison du Coche d'eau, remontez dans le temps, au cœur du chantier titanesque que fut pendant quinze ans, la construction du Canal du Midi. Une visite virtuelle de 20 mn dans une superbe scénographie. Sur le site de Fonsérannes, par le quai du Port Neuf, à Béziers.
Sur le site de Fonsérannes.
[04 99 41 36 36](http://04.99.41.36.36)

Pas tout à fait la mer

Les loisirs sont aussi dans la nature. Et dans l'Hérault elle est souvent tout près, splendide, comme à Vendres, à 12 km de Béziers. Son étang, séparé de la Méditerranée par un cordon littoral, vous tend les bras. Laissez vous tenter par un parcours unique, autour d'une des plus vastes lagunes du Languedoc. La roselière qui lui sert d'écrin est l'une des plus grandes du Midi de la France. L'espace protégé et classé Natura 2000, abrite une flore et une faune exceptionnelles. Des espèces menacées comme le héron pourpré ou la mésange à moustache sont des hôtes de marque de ce site où viennent aussi nicher et se reposer de nombreux migrateurs. Des randos partent du port du Chichoulet, perle cachée dans le grau du même nom. Boucle à pied et en VTT. Au retour, dans les kiosques du port, on cède à la tentation des fruits de mer vendus en direct par leurs producteurs. Et pas loin, à Sauvian, on fait le plein de bons produits à la ferme Miels de Mon Moulin, adhérente du réseau Bienvenue à la Ferme. [04 67 32 45 96](http://04.67.32.45.96)



Écrit entre les vignes

Vous êtes ici au cœur de l'histoire viticole héraultaise dont les châteaux pinardiens racontent la grande épopée. Autour du Canal du Midi partez en balade sur un terroir labellisé Vignobles et Découvertes (6 caves coopératives, une quinzaine de domaines privés). Envie de bio, de lieux atypiques et insolites, de prestige, de sortie ludiques et gourmandes en famille, ou de découverte en VTT, cinq circuits s'offrent à vous. En chemin, il y aura des rencontres vigneronnes étonnantes et des instants magiques à vivre dans un hébergement de charme. Dormir une nuit sur une péniche d'hôtes, *l'Appart des anges*, à Cers ([06 11 11 05 87](http://06.11.11.05.87)) ou encore dans un arbre, chez *Cabane luxe*, à Béziers ([06 37 43 85 47](http://06.37.43.85.47)).

Enorando « Entre canal du Midi et vignobles » autour de Villeneuve-lès-Béziers : 10 km, 3h.
[04 67 67 41 15 / www.ffrandonnee34.fr](http://04.67.67.41.15/www.ffrandonnee34.fr)

+ D'INFOS

Office de tourisme Béziers
[04 99 41 36 36](http://04.99.41.36.36)
www.beziers-in-mediterranee.com

MONTPELLIER ET SA PETITE CAMARGUE



Destination la Petite Camargue, un territoire de caractère singulier et savoureux qui s'étire entre le Pays de Lunel et le bord de mer, entre nature sauvage et traditions préservées. Comme autant de traces d'une longue histoire d'amour entre l'homme et la Méditerranée.

VOYAGE DANS LE PASSÉ ANTIQUE

Plongez dans le passé gallo-romain d'Ambrussum, à Villetelle.

Plus de 2500 ans d'histoire à découvrir librement entre visite du musée et balade de 2,3 km vers l'oppidum avec vue panoramique sur le Pic Saint-Loup ou vers les vestiges majestueux du pont Ambroix. Pendant l'été, ne ratez pas les visites du chantier de fouilles, les ateliers d'initiation à l'archéologie, à la fresque antique ou à la poterie. Insolite : une authentique



cerveoise d'Ambrussum est à la vente, élaborée par la Brasserie des Garrigues (Sommières).

04 67 02 22 33.
www.ambrussum.fr

Vidourle sportif



Pour une escapade sportive rafraîchissante, remonter le Vidourle, direction Sommières.

Les berges ombragées de ce fleuve invitent à des balades à pied, à cheval ou en VTT sur des parcours de 3 à 16 km. Ses eaux sont le paradis des pêcheurs et des amateurs de canoë, de kayak et de stand-up paddle. Coup de cœur pour le site de La Roque, à Saint-Sériès, dont la via Ferrata culmine entre deux rochers, à plus de 75 mètres au dessus-de l'eau. Un spot incontournable pour les amateurs de sensations fortes.

Kayak Tribu, 06 26 61 26 08.

NOS VACANCES, C'EST L'HÉRAULT

« C'est à la Petite Camargue, entre Le Pays de Lunel et le bord de mer que l'on vous invite à penser. Nous vous suggérons quelques balades à pied ou à vélo, quelques bons plans pour être surpris et séduits... En prime une nature sauvage, des traditions vivantes, un patrimoine singulier ! »

Merveilles naturalistes

Niché entre plaines et marais, l'Étang de l'Or, ou étang de Mauguio, couvre plus de 3000 hectares classés Natura 2000. Empruntez le chemin du Cabanier, facile d'accès, pour parcourir 5 km à pied, à vélo ou à cheval, à la découverte d'une faune et d'une flore préservées d'une grande diversité. On peut changer de point de vue en s'offrant une sortie en kayak pour découvrir les intemporelles cabanes traditionnelles au bord de l'étang et comme suspendues entre terre et mer.

OT Mauguio Carnon, 04 67 50 51 15.



Repos !



Pour se reposer, dormir dans l'une des chambres d'hôtes de La Villa Vanille, à Boisseron, sera un vrai dépaysement. Reste à choisir entre ambiance coloniale, charmant lodge africain ou cabane de luxe au milieu des arbres. 04 67 86 40 06.

À moins de réaliser un rêve d'enfant en passant la nuit dans une des cabanes nichées à la cime des arbres, domaine Saint-Jean de l'Arbousier, à Castries. Un domaine viticole de 40 hectares certifié bio. 04 67 87 04 13.

PAYS DE TRADITION

Terre sauvage au caractère bien trempé, la Petite Camargue a su préserver ses traditions ancestrales.

Pourquoi ne pas s'immerger dans un élevage pour une bonne approche de la culture camarguaise ?

À Candillargues, la manade Paulin ouvre ses portes aux visiteurs sur rendez-vous. On y découvre le travail des gardians au plus près des « biois », taureaux de caractère à la robe ébène, qui deviendront les stars de la course camarguaise. 06 40 69 84 67.



VÉLOROUTE ET TRÉSORS DU PONANT

Le cordon dunaire qui s'étire au sud de l'étang de l'Or se parcourt à vélo sur l'étape Sète - Le Grau-du-Roi, de La Méditerranée à vélo, maillon français de l'EuroVelo8.

La vélo-route serpente entre lagunes et plages et vous embarque dans La Grande Motte, à l'ombre de ses pyramides à l'architecture ciselée. L'itinéraire longe l'étang du Ponant où reprennent force avant d'être relâchées en mer, des tortues marines sauvées par le centre d'étude et de sauvegarde des tortues marines de Méditerranée (CESTMed), basé au Seaquarium, l'aquarium du Grau-du-Roi.

OT La Grande Motte. 04 67 56 42 00.

Pause au château



Que ce soit pour flâner, faire une sieste ou pique-niquer, direction le cadre bucolique du domaine de Restinclières,

240 ha de nature à découvrir à Prades-le-Lez : un enchantement autour d'un château XVII^e siècle avec parterre à la française.

04 67 67 67 67.

Au nord-est de Montpellier, laissez-vous séduire par le château d'O, une ancienne « Folie » montpelliéraine, maison bourgeoise du XVIII^e siècle entourée



de jardins méditerranéens et d'une oliveraie centenaire. Un haut-lieu culturel tout au long de l'année.

04 67 67 76 24.

DES CABANES !

Elles se cachent dans un domaine, ceinturé par les arbousiers et les pins parasols.

Voilà une idée originale pour un séjour insolite, couplé à une dégustation de vins du domaine : des cabanes construites dans les arbres, avec chambre, terrasse, et de quoi se faire monter un repas !

04 67 87 04 13 ou 06 15 74 17 56.



Une œnorando

« Les châteaux du Muscat de Lunel », au départ de Vérargues, fait découvrir la beauté d'un des plus vieux vignobles du monde avec étape au caveau des Vignerons du Muscat de Lunel, au Château de Vérargues et au Château de la Devèze. Autre rendez-vous des gastronomes : le charmant Bistrot de Caro, au centre de Lunel.

La cuisine d'arrivage inventive de la chef Carole Soubeiran est estampillée « assiette Michelin ».

04 67 15 14 55.

+ D'INFOS

Office de tourisme Pays de Lunel
04 67 71 01 37
www.ot-paysdelunel.fr

CAP SUR LE PIC



C'est connu, le Pic Saint-Loup est l'un des plus beaux sites naturels de la région. Assurément spectaculaire. Du sommet, la vue s'étend sur la garrigue, jusqu'au littoral... Escalade, balades à cheval, rando à pied ou en VTT cette terre sauvage ravira les amateurs d'activités de pleine nature, de patrimoine et de bonne chère.

SUR LE CHEMIN DES VERRIERS

On a beau être dans la garrigue, l'Histoire, aussi, est passée par le Causse, entre Claret et Ferrières-les-Verreries.

Immergez-vous dans le passé de ces gentilshommes installés sur l'Hortus dès 1280 pour souffler le verre avec le bois, la chaux, et le quartz des galets prélevés dans l'Hérault. Au départ

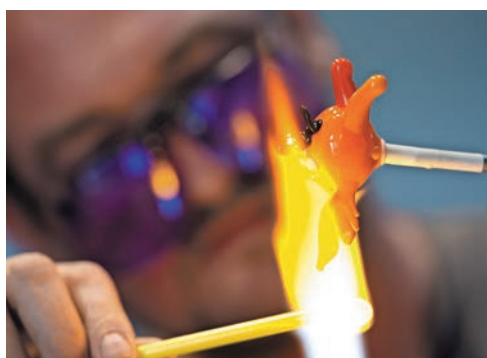
du Mas de Baume, le « chemin des verriers » vous y conduit, dans les senteurs de cade et de buis, et c'est un lieu mythique. Tout près à Couloubaines, les ruines d'anciennes verreries. Ne pas manquer une visite à la Halle du Verre, pour en savoir plus sur son histoire depuis l'Antiquité. Expositions, ateliers de démonstration et boutique d'art.

À Claret. halleduverre.fr / 04 67 59 06 39.

À découvrir aussi dans le village: l'unique distillerie d'huile de cade vraie, en Europe.

04 67 59 02 50

www.distilleriedescevennes.com



Bonne idée

Faites un détour pas loin, à Vacquières, pour rencontrer Guillaume Domise, un artisan d'art spécialisé dans le filage du verre à la flamme. Il réalise ce que vous voulez, à partir de vos dessins, textes ou images. Vous pourrez même vous initier au chalumeau.

06 73 78 22 50

www.fileurdeverre.fr

NOS VACANCES, C'EST L'HÉRAULT

« Le pic Saint-Loup,
un phare au cœur
d'un terroir de
légende, qui vous
indique aussi la route
de vins et de saveurs
authentique. »



EAUX BRUTES

Le fleuve Hérault promet un concentré d'émotions fortes en canoë kayak, au milieu de paysages magnifiques.

Offrez vous cette balade idéale en été, en famille et profitez des coins pique-nique et baignades tout le long de sa descente, pros ou débutants (parcours de 3 à 13 km). La base principale se situe sur la D986 entre le Laroque et St-Bauzille-de-Putois. www.canoelemoulin.fr / 04 67 73 30 73. L'occasion d'admirer tout à côté l'architecture spectaculaire de la Grotte des Demoiselles à laquelle on accède par un funiculaire. www.demoiselles.fr

Paradis de la grimpe



Le vertige de l'escalade vous tente ? Plusieurs spots de grimpe souvent équipés vous tendent les bras quel que soit votre profil. Au Rocher de Gourdou par exemple, d'accès facile, à Valflaunès, sur les Falaises du Puech des Mourgues, couronne calcaire dans la garrigue de Saint-Bauzille-de-Montmel ou encore sur la crête de la Taillade à Claret, spot mondialement connu. Tous trois conventionnés FFME. Les plus expérimentés pourront tenter les grandes voies de l'Hortus.

www.cd34-ffme.fr

OASIS EN GARRIGUE

La nature spectaculaire peut se faire discrète, comme au Ravin des Arcs, une des plus belles balades du coin, dans un décor minéral de canyon façonné par la rivière Lamalou.

Mettez de bonnes chaussures pour découvrir (hors période d'affluence) ce paradis des naturalistes et des randonneurs en suivant le GR60. Avec comme point d'orgue un grand arc de pierre. Le chemin est sécurisé et jalonné de panneaux de sensibilisation à l'environnement. Une partie des gorges conserve toutefois son caractère sauvage et n'est pas accessible.

N.986 Saint-Martin de Londres. Parking au pont de Mascla. www.tourisme-pic saintloup.fr

Faire un break

À l'Auberge du Cèdre des chambres d'hôtes et un « Bistro » vous attendent dans un lieu inclassable, avec parc centenaire et orangerie, en plein cœur de l'appellation.

À Claret. www.auberge-du-cedre.com 04 67 59 02 02.

On peut aussi jouer les Robinsons de luxe, pas loin, en passant une nuit ou + dans une cabane vigneronne du camping de charme Domaine d'Anglas. À Brissac. 04 67 73 70 18

Prendre le Pic de haut

Osez l'aventure et réalisez le rêve d'Icare, en découvrant d'en haut, le territoire du Pic Saint-Loup et ses contrastes saisissants. Laissez vous porter au gré du vent dans un superbe planeur blanc, dont vous n'entendrez que le bruit des ailes qui glissent dans l'azur. Les sensations sont uniques et c'est totalement écolo. C'est accessible à tous, et si l'on n'a pas de brevet pour planer en solo on peut se faire une idée dans un baptême en bi-place.

Les planeurs du Pic-Saint-Loup.
04 67 55 01 42. ccvm.fr

RANDOS SANS FATIGUE

On peut randonner de toutes les manières - à cheval, à pied ou à vélo ou s'offrir aussi un Wine Tour écolo en mode VTT électrique. Avec visite de domaines, dégustation de vins et autres produits régionaux.

sebecobike.fr / 07 81 86 86 17



Au tour du vin



Ici vous allez déguster ! Car la diversité géologique du Pic a constitué un beau terrain de jeu pour les vigneron... Nombreux à être excellents. L'œnorando® « Entre grès de Montpellier et Pic Saint-Loup » vous permet d'en rencontrer quelques uns, dont le domaine Clavel (04 99 62 06 13) le domaine Buzarens (06 11 13 00 13) ou La Cour saint-Vincent (06 16 39 08 48). La balade vous promet une immersion unique dans des terroirs labellisés Vignobles et Découvertes. Circuit de 10 ou 14 km (niveau moyen) qui vous entraîne au cœur de reliefs calcaires spectaculaires, cernés de garrigues et de pinèdes. Au départ de la cave coopérative Le Cellier du Pic, à Assas. 04 67 59 61 81 / vigneronsdupic.net

+ D'INFOS

Office de tourisme Pic Saint-Loup
04 67 55 09 59
www.tourisme-pic saintloup.fr

NOS VACANCES, C'EST L'HÉRAULT !

PRÉPAREZ VOTRE SÉJOUR SUR

[HERAULT-TOURISME.COM](https://www.herault-tourisme.com)



LES POISSONS GLOUTONS SONT DE RETOUR !

Cet été, le Département renouvelle sa campagne de sensibilisation ludique anti-plastique, avec une vingtaine de poissons gloutons au bord de l'eau.

Vous les aviez peut-être aperçus l'été dernier sur les plages héraultaises. Quatre Poissons-Gloutons avaient été installés par le Département pour faire barrière au plastique. Face au succès rencontré par l'opération, **une vingtaine de poissons s'installent cette année**, sur le bord de mer, et dans l'arrière-pays. Parce qu'un bout de plastique jeté dans la nature finit toujours dans l'eau et peut mettre 500 ans pour se désagréger. Il faut agir vite. Vous aussi, participez à la préservation de l'environnement, en ramassant toutes les bouteilles plastiques autour de vous, et en les jetant dans la gueule béante de ces poissons collecteurs. Et rappelez-vous, il aime le plastique ! Rendez-vous sur notre site internet **herault.fr** pour faire le plein de petits gestes, pour de grandes vacances !

**CHAQUE ANNÉE,
12 000 TONNES DE DÉCHETS
PLASTIQUES SONT REJETÉS
À LA MER**



« Malheureusement les précautions sanitaires face à l'épidémie Covid-19 impliquent un usage massif du plastique jetable. Notre opération "poissons gloutons" rappelle à chacun combien il est important d'assurer le tri du plastique et surtout de ne pas l'abandonner dans la nature. Il se désagrège en micro-particules et en nano-particules qui polluent durablement nos mers, nos lacs, nos rivières et notre air. »

CHRISTOPHE MORGO,
Vice-président délégué à l'environnement



Cet été, faites le plein de petits gestes, pour de grandes vacances !

Si vous passez vos vacances dans l'Hérault, profitez-en pour préserver la qualité de notre littoral !

Adoptez le principe de la gourde, continuez à trier vos déchets et à ramasser vos mégots. Préférez les douches courtes aux bains, et pensez à couper l'eau quand vous vous savonnez. Si vous aimez prendre des douches chaudes, vous pouvez récupérer les premiers litres d'eau froide dans un seau pour alimenter les toilettes ou arroser les plantes. Mis bout à bout, tous ces petits gestes font de vous un héros !

 [herault.fr](https://www.herault.fr)

GROUPE MAJORITÉ GAUCHE RÉPUBLICAINE

L'Hérault au temps du Covid

La pandémie qui sévit dans le monde a provoqué un bouleversement total de notre quotidien du jour au lendemain. Situation inédite et déstabilisante, cette expérience partagée est un moment singulier de notre Histoire. Si le confinement a pu être vécu de façon douloureuse pour beaucoup, sa nécessité l'a élevé au statut de résilience collective dans le souci du bien commun, notre santé et celle des autres. Nous avons dû adapter notre mode de vie en nous montrant responsables et unis face à ce virus. Très rapidement, une chaîne de solidarité humaine s'est déployée, mettant en première ligne un ensemble de personnes qui ont poursuivi leur activité malgré le risque encouru. Elle a mis en lumière l'utilité sociale de nombreux métiers indispensables au bon fonctionnement du pays, à la vie et à la survie de la population, mais aussi l'engagement bénévole de nombreux citoyens auprès des plus isolés. Même si le coronavirus n'épargne personne, le confinement a aggravé de manière conséquente les inégalités sociales, économiques et scolaires.

Dès le début de la crise sanitaire, le Département s'est fortement mobilisé autour du Président Mesquida pour assurer la continuité du service public tout en protégeant les populations et les secteurs mis en péril. Maintien du versement des prestations sociales, paiement des factures et subventions, suivi des publics les plus fragiles, commandes groupées de masques, plateforme d'entraide, accueil dans les collèges d'enfants de personnel soignants, ... nombreuses sont les actions qui témoignent de la détermination de l'institution à garantir la solidarité. Et cela ne pouvait être possible sans l'engagement des agents administratifs, des personnels des Ehpad, de l'enfance et de la famille, de nos sapeurs-pompiers et des partenaires associés.

Un immense merci aux collectivités territoriales exemplaires, à leurs élus locaux, à toutes celles et ceux qui travaillent avec abnégation depuis de nombreuses semaines afin que nous sortions de cette crise. Cette épreuve aura révélé la force des solidarités de relais, de la fraternité et de l'entraide. Il s'agit maintenant de la transformer en une opportunité, celle de réinventer l'avenir d'une société plus juste, attentive à l'humain et à son environnement.

Renaud Calvat
Président du Groupe

GROUPE « HERAULT CITOYENS »

Solidarité envers les personnes fragilisées et isolées

La période de confinement que nous venons de vivre a été particulière dans bien des domaines.

Mais, au-delà de l'aspect vital et incontestable de lutte contre la pandémie, cette période a mis en exergue les inégalités sociales et sociétales, de façon encore plus criante et violente que d'habitude, notamment pour les personnes fragilisées et isolées.

Le besoin en solidarité envers ces personnes a été démultiplié durant cette période.

Que ce soit à titre personnel, par le biais d'associations, ou d'actions de collectivités ou de l'État, l'urgence de solidarité a été encore plus criante.

Il a fallu agir en urgence absolue.

Aujourd'hui, nous avons donc un vrai devoir d'entretenir, de conserver mais aussi sans doute d'améliorer cette solidarité envers ces personnes fragilisées et isolées.

Il faut continuer à se poser les bonnes questions : Quels sont leurs besoins ? Quelles sont leurs attentes ? Comment maintenir ce lien social si indispensable ?

Inutile de mettre en place des dispositifs ou des actions si ces personnes en situation de grande précarité n'arrivent pas à y accéder, car trop complexes ou pas adaptées.

Toutes les actions, qu'elles soient individuelles ou collectives, doivent donc être réalisées en répondant à ces questions, en gardant toujours ces éléments en mémoire

La fragilisation est aussi sociale, même si souvent c'est une situation économique précaire qui engendre l'isolement. Nous avons donc un véritable devoir républicain de répondre également à cette demande.

Alors il faut y mettre les moyens : moyens humains, moyens financiers, moyens structurels...

La lutte contre l'isolement et la précarisation est un véritable enjeu pour notre République. Pour son équité.

La solidarité envers ce public fragile et isolé doit se faire dans les meilleures conditions qui soient, et dans le respect total de ces personnes.

Et, c'est ainsi que la solidarité, pilier de notre République, trouve tout son sens.

Michèle DRAY-FITOUSSI
Présidente du Groupe

GROUPE DE L'UNION DE LA DROITE ET DU CENTRE

POURQUOI ???

Cette tribune a été rédigée fin mars et en plein confinement pour paraître fin mai, à un moment où nul ne peut encore imaginer ce que sera alors la situation sanitaire, économique et sociale de notre pays lorsqu'elle paraîtra.

On ne peut s'empêcher de se demander si le coronavirus ne véhiculerait pas aussi le virus de l'irresponsabilité !

- Lequel de nos concitoyens a compris notre incapacité à fournir des masques à nos personnels médicaux et para médicaux, à nos aînés et à toutes personnes vulnérables ? La cinquième puissance économique du monde serait-elle incapable de fabriquer un produit qui ne relève pourtant pas de la haute technologie ? Pas de couturière en France ? Pas d'usine de textile en état de fonctionner pour stopper la création de lingerie afin de se consacrer à celle des masques ?

- Lequel de nos concitoyens a compris pourquoi un des plus importants producteurs d'alcool au monde n'a pas réussi à distribuer à sa population des flacons de gel hydro alcoolique ? N'avons-nous aucun industriel capable de répondre à ce besoin ? Pourtant, un industriel anglais a mis sur pied en dix jours une usine fournissant 1 million de bouteilles par mois !

- Lequel de nos concitoyens a compris pourquoi « le pays de Pasteur » a été défaillant quant aux tests de dépistage ? Qui nous dira le nombre de victimes dont cette incapacité a été la cause ?

Ces regrettables dysfonctionnements ne devraient plus jamais se reproduire.

C'est pourquoi je forme le vœu que, tous, gouvernants, élus, responsables, veillent à ce que la santé de tous, jeunes, moins jeunes ou seniors, reste une priorité !

Marie-Thérèse Bruguière

Sénatrice de l'Hérault

Conseillère Départementale du Canton de Mauguio

GROUPE « DÉFENDRE L'HÉRAULT »

Félicitations et tristesse !

En ce début d'année 2020, notre pays est secoué par l'épidémie du COVID 19.

À l'heure à laquelle nous écrivons ces lignes nous ne pouvons pas coller à une actualité qui va très vite.

Le directeur de publication nous impose de donner notre tribune un mois avant sa parution, délai nécessaire, selon lui, pour insérer les 2300 signes qui nous sont accordés dans l'emplacement, réservé à cet effet, en dernière page du magazine.

En ce moment, nous sommes confinés, le gouvernement nous parle de guerre mais le premier tour des municipales a pu se tenir.

Félicitations. Une grande majorité de Maires a été élue et nous tenons à leur adresser nos félicitations.

À tous, quelle que soit leur opinion politique, quel que soit leur comportement vis à vis de nous. Nous l'avons souvent dit, nous ne sommes pas comme certains d'entre eux, qui ont refusé de nous recevoir, de nous accorder une place légitime.

Nous sommes différents et respectueux de la démocratie quand elle s'exprime.

Le peuple les a élus, félicitons les !

Quelques uns sont dans l'attente du second tour, sans savoir quand il pourra avoir lieu.

Tristesse. Pendant ce temps, le virus s'étend, le nombre de cas explose et les soignants sont admirables.

Il ne s'agit pas de minimiser cette maladie qui tue, nous devons tous être en soutien de ceux qui agissent pour la combattre comme le Maire de Béziers qui vient de décréter un couvre feu pour faire respecter le confinement.

Il faudra, un jour, se poser la question des responsabilités.

Combien de lits d'hôpitaux ont été fermés depuis 30 ans ? Combien d'hôpitaux de proximité ?

Depuis combien de temps les urgentistes tirent-ils le signal d'alarme ?

Notre système de santé est-il devenu obsolète au même titre que l'éducation, l'armée, la police, la justice ?

Notre République semble dépassée.

Ne serait-il pas plus utile, plutôt que de gérer les MNA, que les Départements, qui connaissent leur territoire comme cela a été admis pour les limitations de vitesse, puissent gérer la santé comme ils le font pour les collèges. Ils auraient la connaissance des déserts médicaux et des besoins des citoyens.

La crise actuelle met en évidence la perte d'autonomie de notre économie, de notre état face à la mondialisation.

Les Départements peuvent-ils y remédier ?

Nicole ZENON

Présidente du Groupe



LA GRANDE TOURNÉE **HÉRAULT** VACANCES

SPORT | MUSIQUE | SIESTES SONORES
ET AP'HÉRAULT GOURMANDS



À VOIX PUBLIQUE