



Retenues hivernales :

Réunion publique locale

Florensac – 11 juillet 2024



Mot de bienvenue

*Vincent Gaudy,
Maire de Florensac*

Déroulé de la soirée

*Cécile MAUPEU,
Agence Idées Communes – AMO Concertation*

- **1 heure**
pour vous **présenter l'état d'avancement des études**

- **1 heure**
pour **échanger avec vous et répondre à vos questions**

Retours sur la concertation locale 2023

3 réunions locales

à Florensac le 19 juin 2023,
à Coulobres le 26 juin 2023,
à Magalas le 29 juin 2023

Au total

plus de **300** participants

et plus de **250**
contributions écrites

5 grandes thématiques abordées, qui ont nourri les
critères à prendre en compte pour l'élaboration des scénarios

Agriculture

Environnement

Cadre
de vie

Économie
du projet

Usages
non agricoles



INTRODUCTION

Yvon PELLET,

*Vice président du Conseil départemental délégué à
l'économie agricole et à l'aménagement rural*

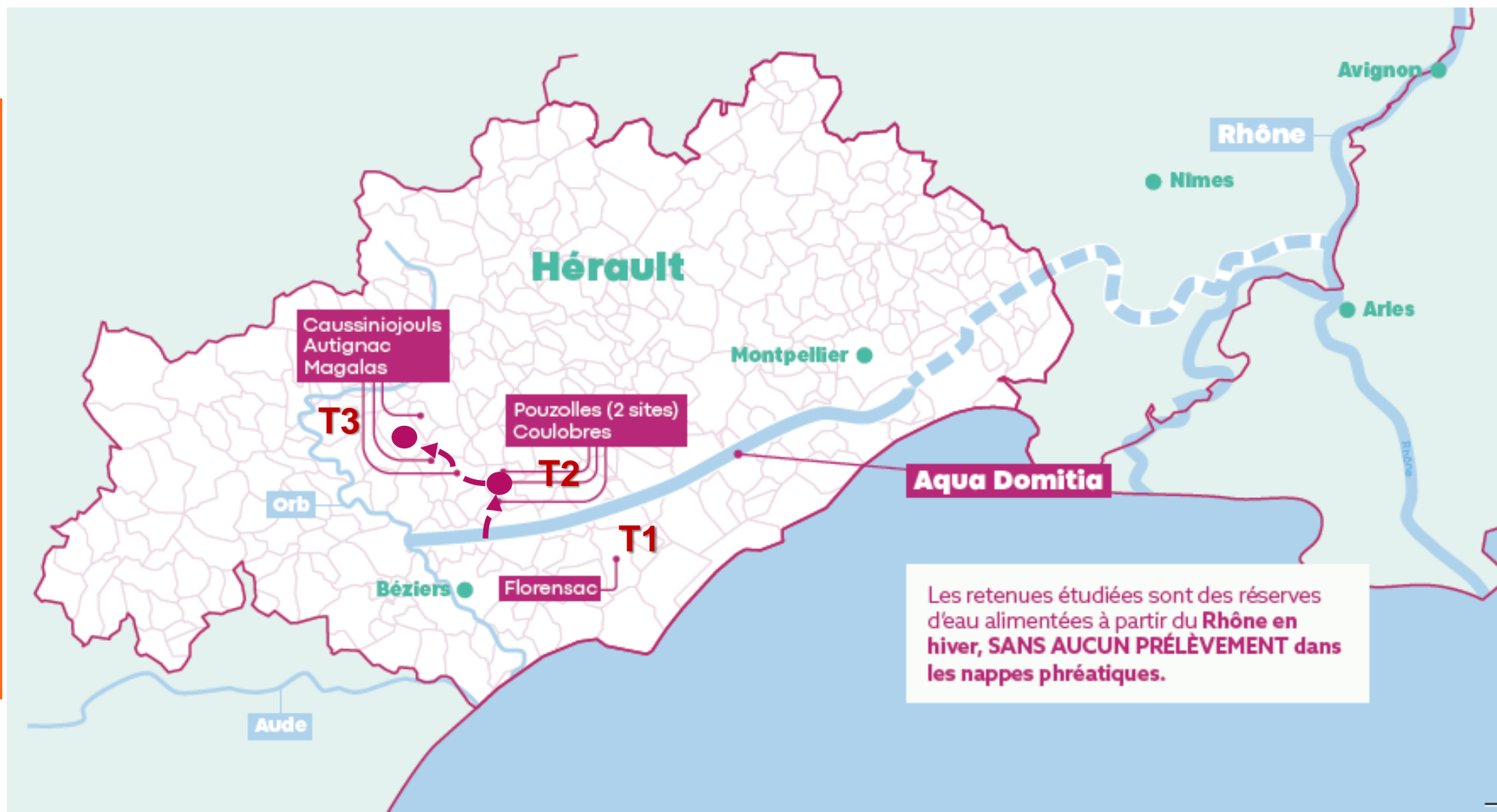
Introduction

- Pourquoi le Département a décidé de lancer cette étude, et dans quel contexte elle s'inscrit ?

Yvon PELLET

Vice président du Conseil départemental
délégué à l'économie agricole et à l'aménagement rural

Cartographie de l'étude



L'état d'avancement des réflexions et des études

Christophe FOURNIER,
Bruno CHABERT

*Direction de l'Economie Rurale
et de l'Agriculture
Département de l'Hérault*

Fabien GROUD,
*Chef de projet
Études techniques
CCE&C*

Charlotte CHAMBARD
*Analyse économique
Cogite*

Questions pour le Département

1. Quel rôle a le Département sur la question de l'accompagnement vers un modèle et des pratiques agricoles plus résilientes face aux défis de demain ?

Christophe FOURNIER

Directeur de l'Economie Rurale et de l'Agriculture
Département Hérault

Questions pour le Département

2. Quelle place a la concertation dans ce projet ?

Bruno CHABERT

Responsable du projet à la Direction agriculture
Département Hérault

En savoir plus :
retenues.herault.fr



Nous joindre :
retenues@herault.fr

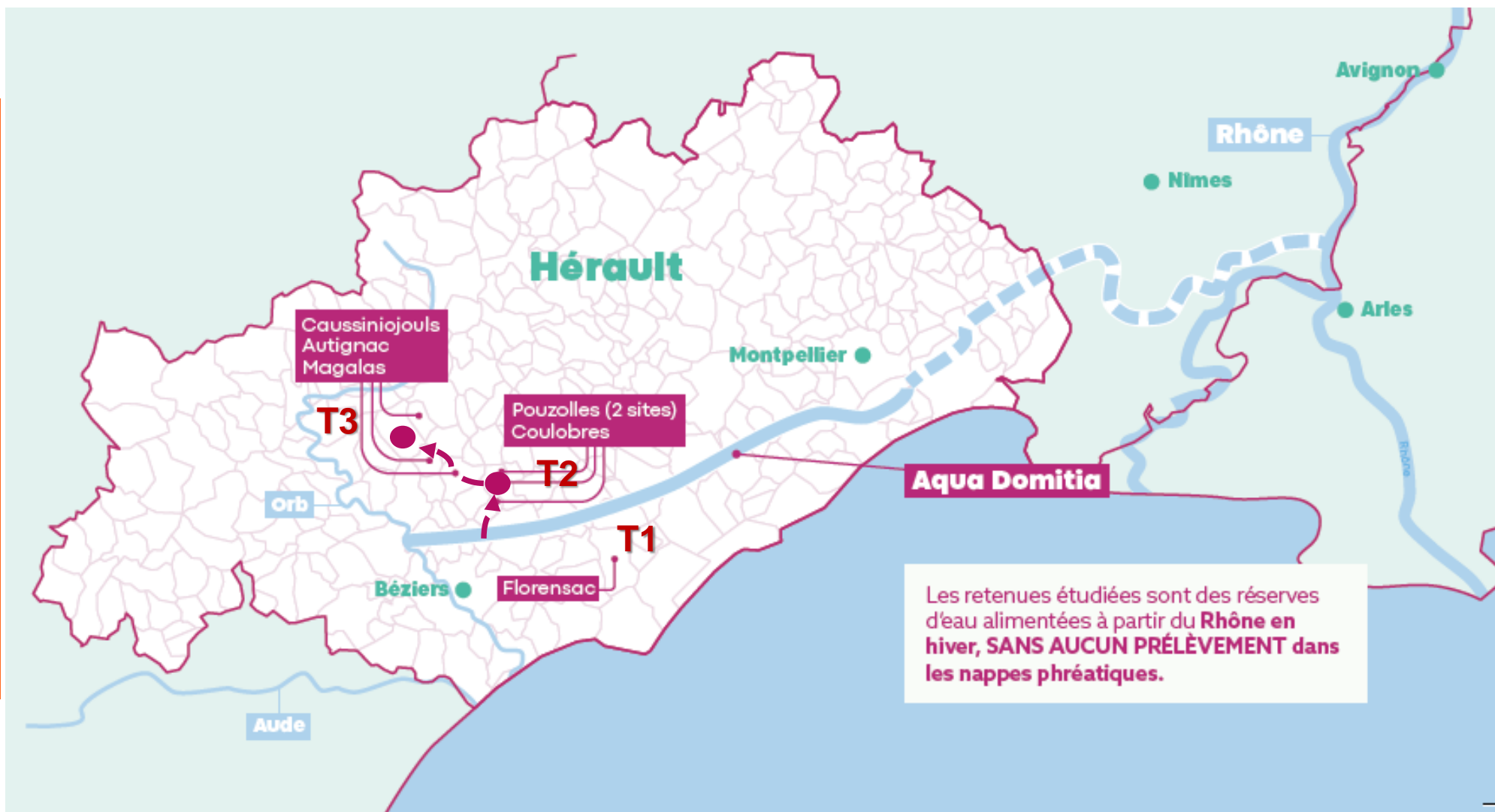
Questions pour les Chargés d'études

**3. Où en sont les études techniques aujourd'hui ?
Quels sont les scénarios envisagés sur ce territoire ?**

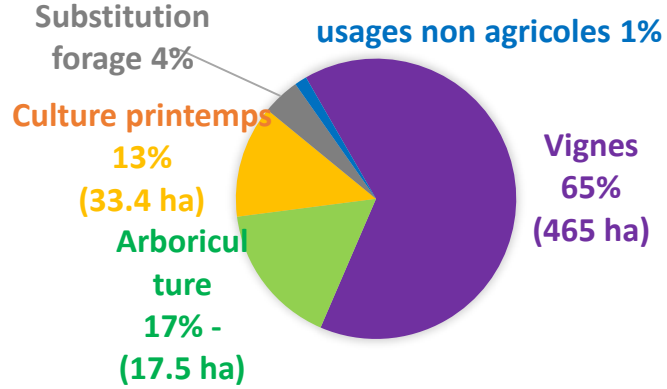
Fabien GROUD

**Chef de projet - Études techniques
CCE&C**

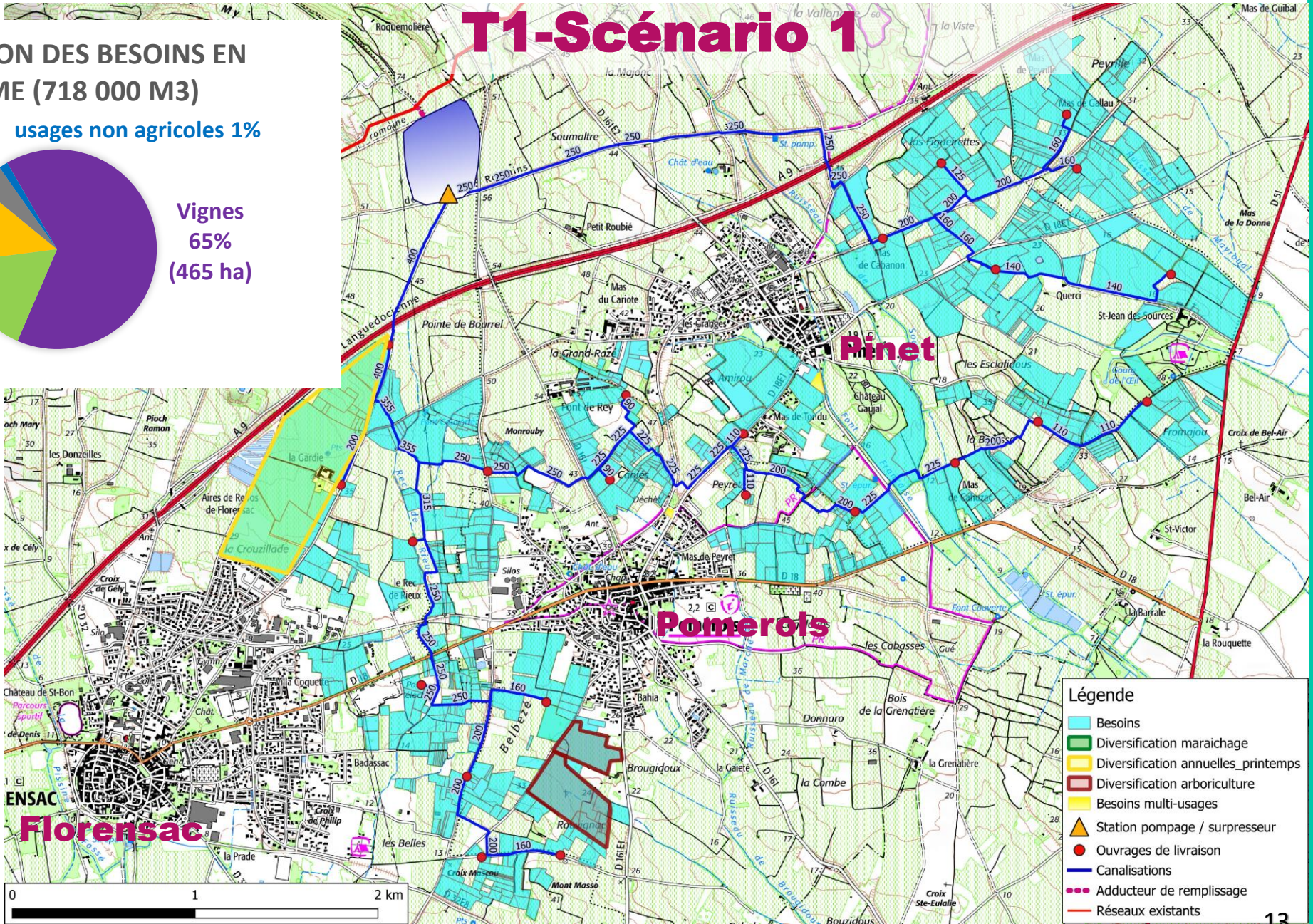
Cartographie de l'étude



RÉPARTITION DES BESOINS EN VOLUME (718 000 M3)

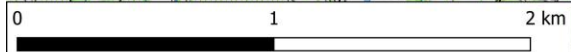


T1-Scénario 1



Légende

- Besoins
- Diversification maraichage
- Diversification annuelles_printemps
- Diversification arboriculture
- Besoins multi-usages
- ▲ Station pompage / surpresseur
- Ouvrages de livraison
- Canalisations
- Adducteur de remplissage
- Réseaux existants



DETIE / DIR. ECONOMIE RURALE

RÉPARTITION DES BESOINS EN VOLUME

(938 000 M3)

Substitution
forage
3%

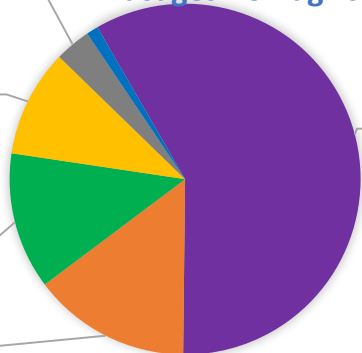
usages non agricoles - 1%

Vignes
59%
(549 ha)

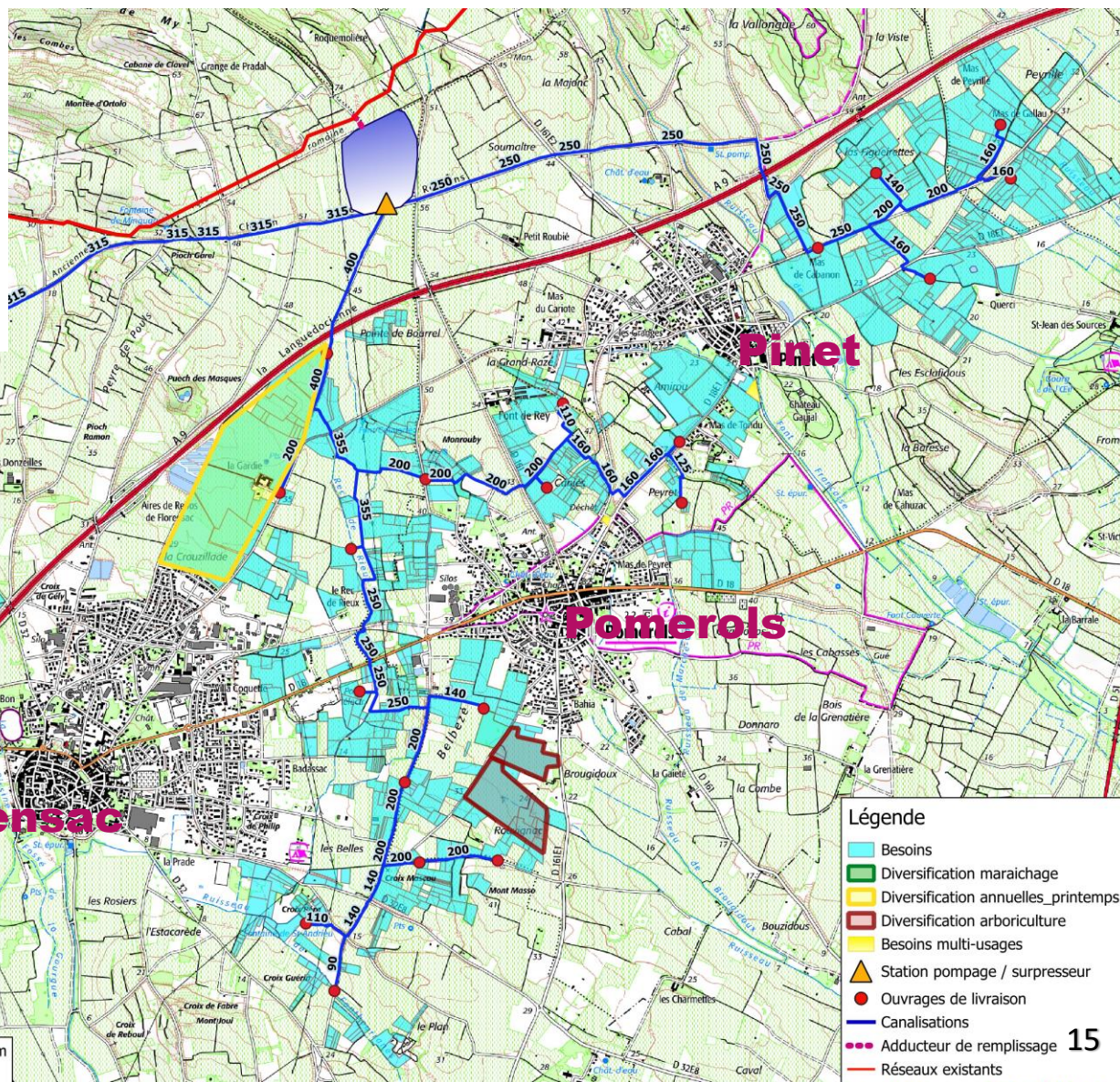
Culture printemps
10% - (33.4 ha)

Arboriculture
13% - (17.5 ha)

Maraîchage
15% - (27.8 ha)



T1-Scénario 2



Légende

- Besoins
- Diversification maraichage
- Diversification annuelles printemps
- Diversification arboriculture
- Besoins multi-usages
- ▲ Station pompage / surpresseur
- Ouvrages de livraison
- Canalisations
- Adducteur de remplissage 15
- Réseaux existants

DETIE / DIR. ECONOMIE RURALE E

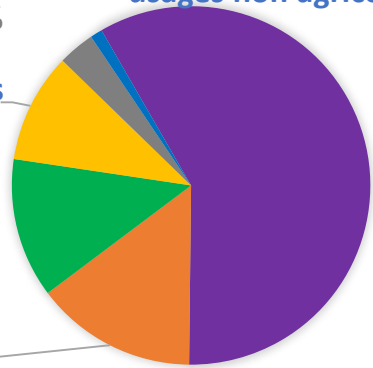
T1-Scénario 3

RÉPARTITION DES BESOINS EN VOLUME

Substitutio (948 000 M3)

n forage
3%

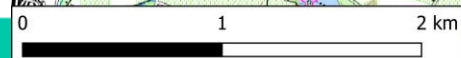
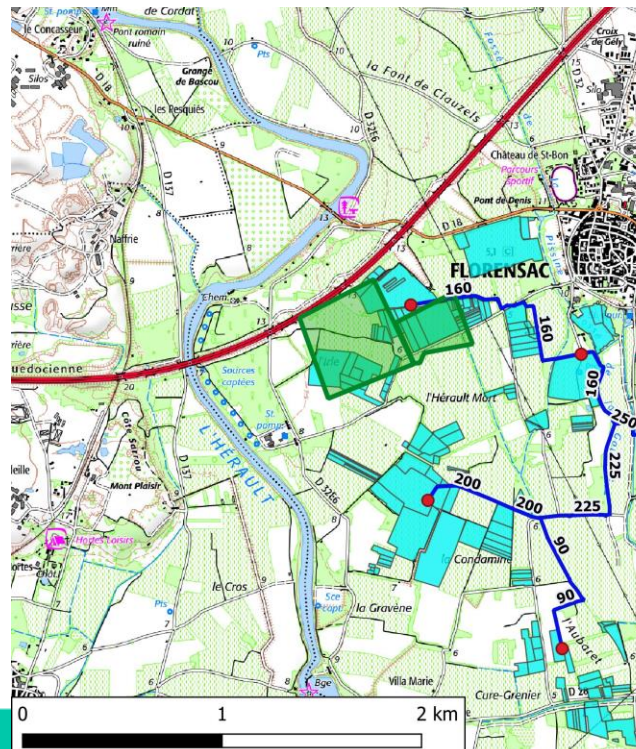
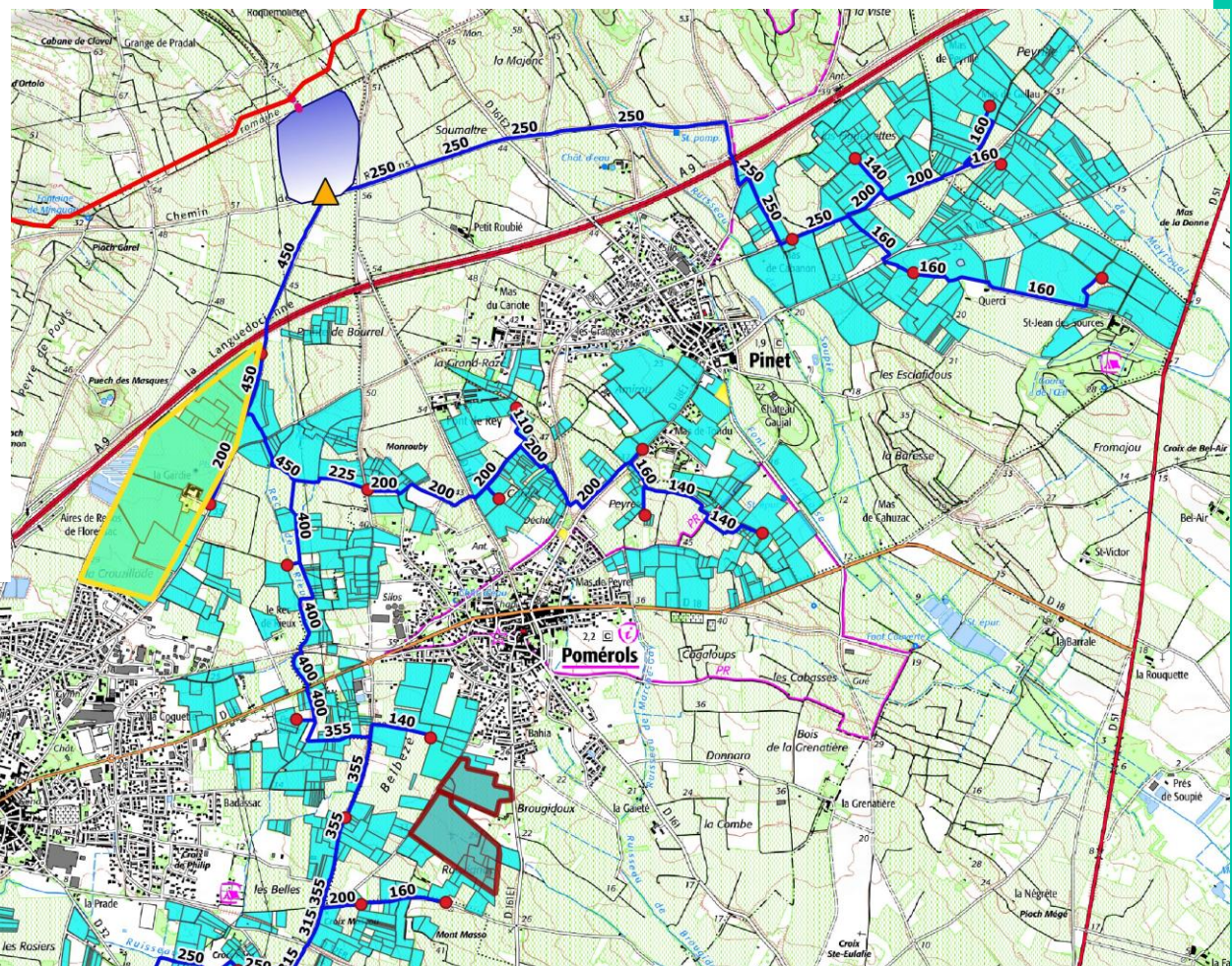
usages non agricoles - 1%



Vignes
59%
(549 ha)

Arboriculture
13% - (17.5 ha)

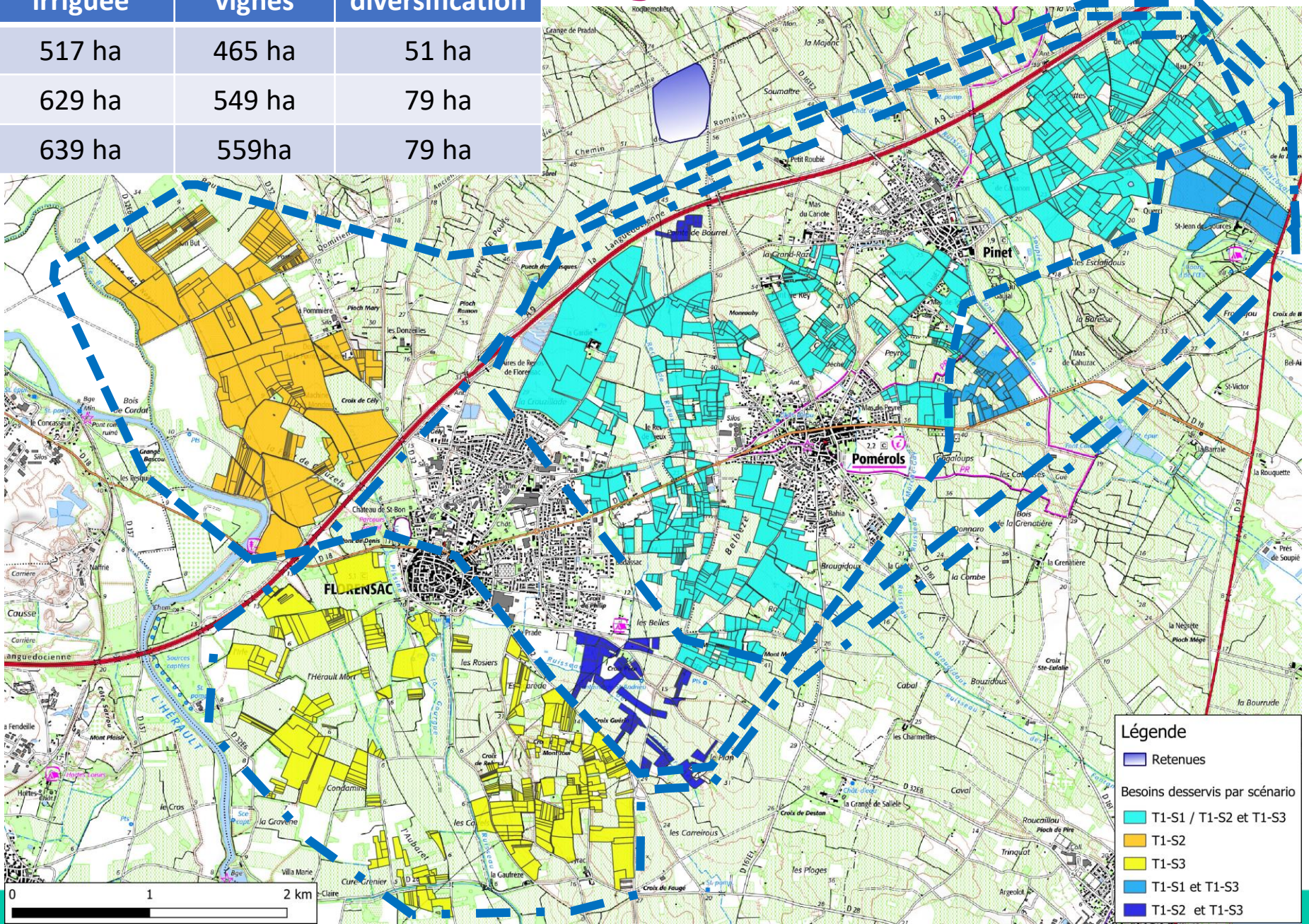
Maraîchage
15% - (27.8 ha)



DETIE / DIR. ECONOMIE RUR

Synthèse des scénarios

Scénario	Surface irriguée	Dont vignes	Dont diversification
1	517 ha	465 ha	51 ha
2	629 ha	549 ha	79 ha
3	639 ha	559ha	79 ha



DETIE / DIR. ECONOMIE RURALE ET AGRICULTURE

Questions pour les Chargés d'études

4. Quels sont les impacts et les plus-values de chacun des scénarios sur l'environnement ?

Fabien GROUD

Chef de projet - Études techniques
CCE&C

Remplissage des retenues

Les retenues seront alimentées par l'eau du Rhône hors période estivale :

- Aucun conflit d'usage sur cette période en situation actuelle,
- Augmentation des débits sous l'effet du changement climatique à l'horizon 2070.

Aucun bassin versant n'est intercepté.

Aucune sollicitation des ressources superficielles ou souterraines locales.

Les conditions d'alimentation par le Réseau Hydraulique Régional :

- Période : de Novembre à Mars (dont 1 mois de chômage)
- Compensation des besoins et pertes en avril et mai
- Pas d'alimentation de juin à octobre
- Le débit maximum appelé représente moins d'1/3 du débit disponible sur Aqua Domitia

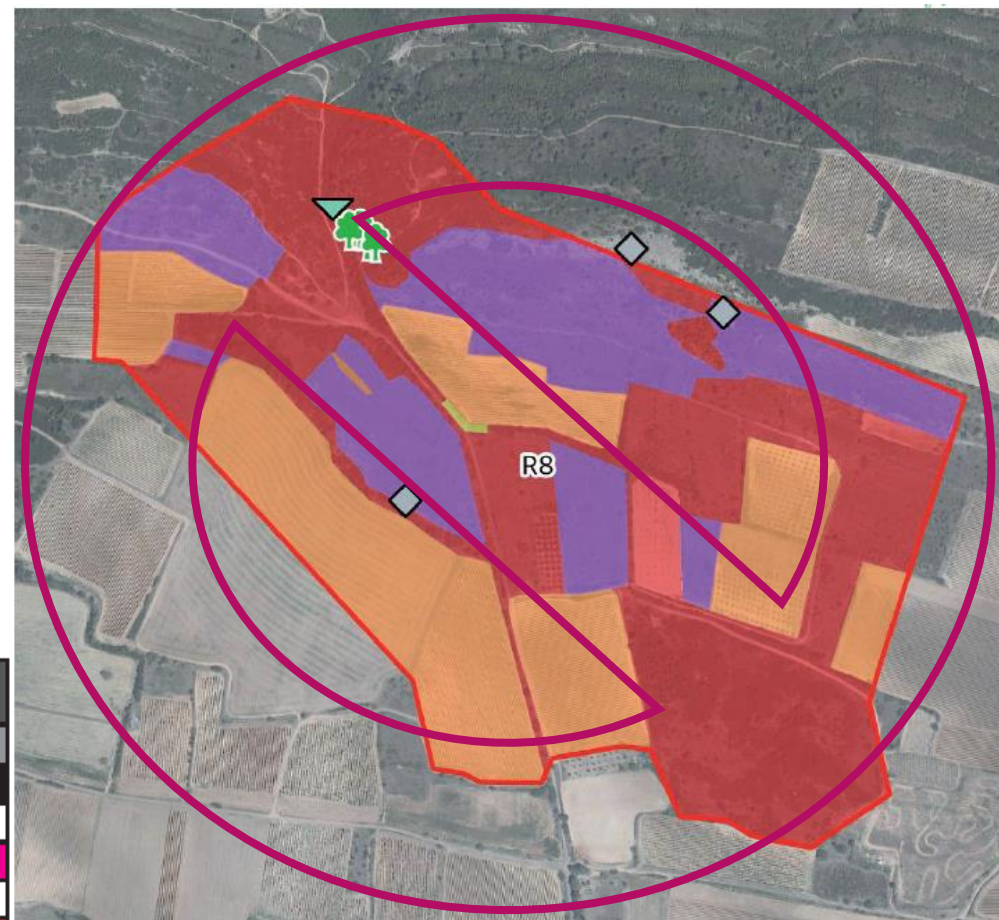
L'instance de concertation d'Aqua Domitia a été saisie pour qu'elle se positionne sur l'alimentation.

L'approche environnementale à Florensac (site initial)

- **Enjeux locaux (forts + T.forts) > 50% emprise**
3 Habitats (Enjeux ≥ Fort) = 9,8 ha
- **Plus-value Envir. < Impacts sur biodiversité**

Tableau 32 : synthèse des principaux enjeux identifiés sur la zone d'étude R8

Synthèse des enjeux			Utilisation du site
Compartiment	Nom vernaculaire	Nom scientifique	
Enjeux majeurs			
-	-	-	-
Enjeux très forts			
Habitat naturel	Pelouse à Brachypode rameux (34.511)		6,4 ha
Enjeux forts			
Habitat naturel	Ripisylve (44.6)		0,5 ha
	Pelouse à Brome érigé (34.3)		2,9 ha
Oiseaux	Pie-grièche à tête rousse	<i>Lanius senator</i>	Nicheur
	Busard cendré	<i>Circus pygargus</i>	Nicheur potentiel
	Fauvette pitchou	<i>Sylvia undata</i>	Nicheur potentiel
	Pie grièche méridionale	<i>Lanius meridionalis</i>	Nicheur potentiel ou hivernant
Reptiles	Psammodrome d'Edwards	<i>Psammodromus edwardsianus</i>	Cycle complet



Florensac R8 - Synthèse des enjeux écologiques

Zone d'étude	Micro-habitats	Enjeux écologiques
Florensac - R8	Arbre remarquable	Enjeux très forts
	Clapas / Muret / Pierrier	Enjeux forts
	Talweg	Enjeux modérés
		Enjeux faibles

Réalisation: Écologistes de l'Euzière. Édition du 9 nov. 0 100 200 m

Figure 33 : carte de synthèse des enjeux écologiques de la zone d'étude R8

Impact environnemental (Florensac - n°2)

Inventaires en cours d'étude (visite terrain printemps / été 2024)

Objectif : limiter l'impact aux enjeux « faibles » ou « modérés »

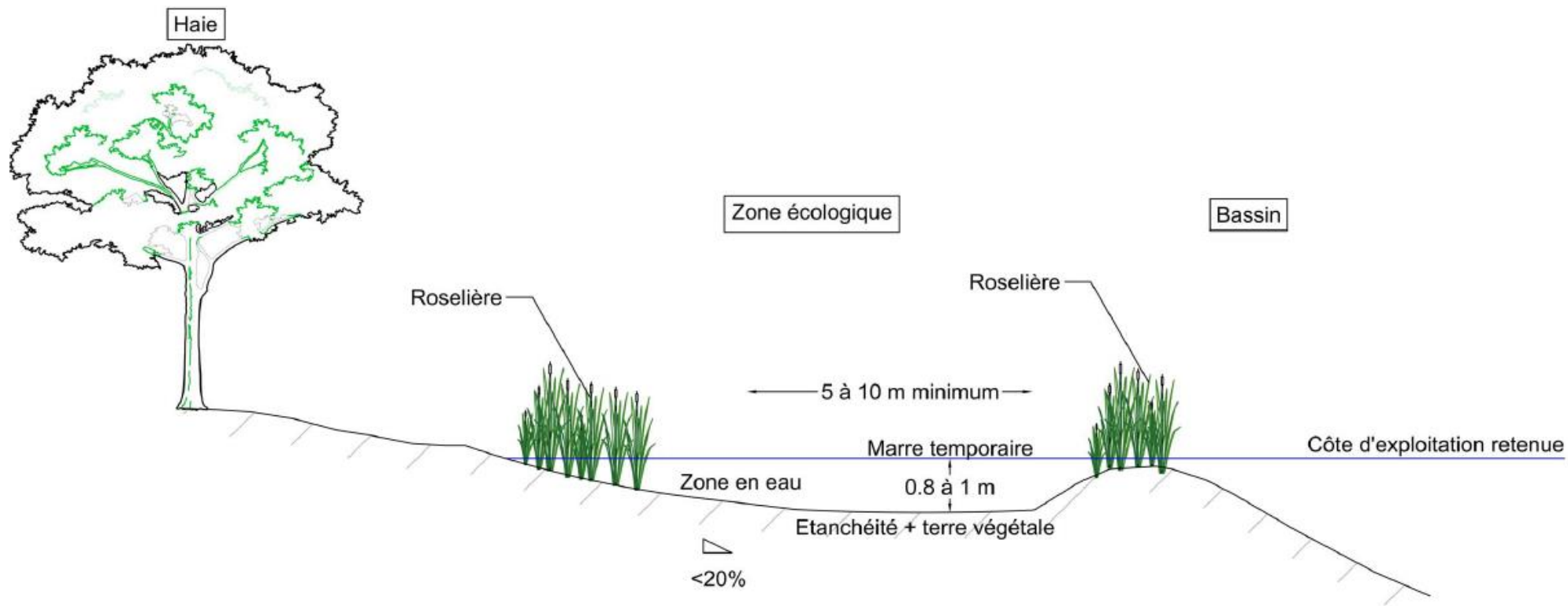
Pour les enjeux les plus fort, mesures de réduction et de compensation à prévoir.

Un bassin sera aménagée avec une vocation écologique :

- Pentes douces
- Niveau d'eau permanent de l'automne à l'hiver, assecs estivaux
- Développement de roselières

Plantations d'arbres et de haies, gites à reptiles, échappatoires dans les retenues et les ouvrages associés.

Coupe ouvrage écologique (faisabilité)



Questions pour les Chargés d'études

5. Comment les différents projets étudiés s'intègrent-ils dans le paysage et dans leur environnement humain ?

Fabien GROUD

**Chef de projet - Études techniques
CCE&C**

L'insertion dans le paysage et l'environnement humain

On a cherché à **éloigner les ouvrages des habitations**, dans la limite des contraintes liées au site.

Des arbres et arbustes seront plantés en périphérie

Enherbement et plantes basses sur les talus.

Abords à aménager en concertation avec les communes (espaces verts, aménagements autour des bassins écologiques, etc.)

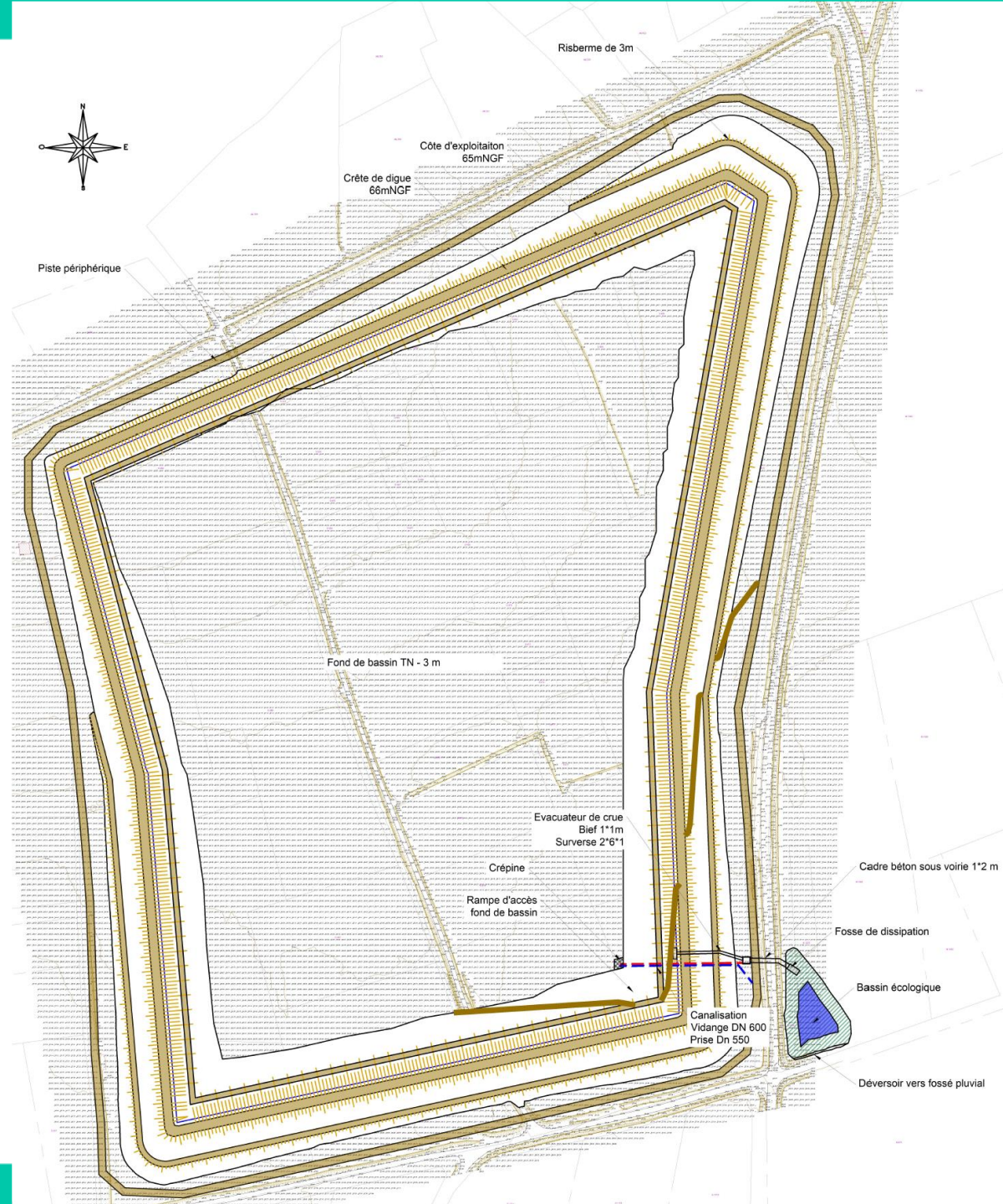
Les abords de la retenue seront clôturés afin d'assurer la sécurité en faveur du public.

L'Entente Interdépartementale de Démoustication indique que:

- Les grandes retenues profondes sont peu adaptées à l'installation des moustiques, et pas du tout pour le moustique tigre,
- Les assecs estivaux du bassin écologique éviteront le développement de moustiques
- L'introduction de poisson pourrait être un moyen de lutte complémentaire
- La distance maximale de déplacement des moustiques est de 500 m, voire 1 km exceptionnellement

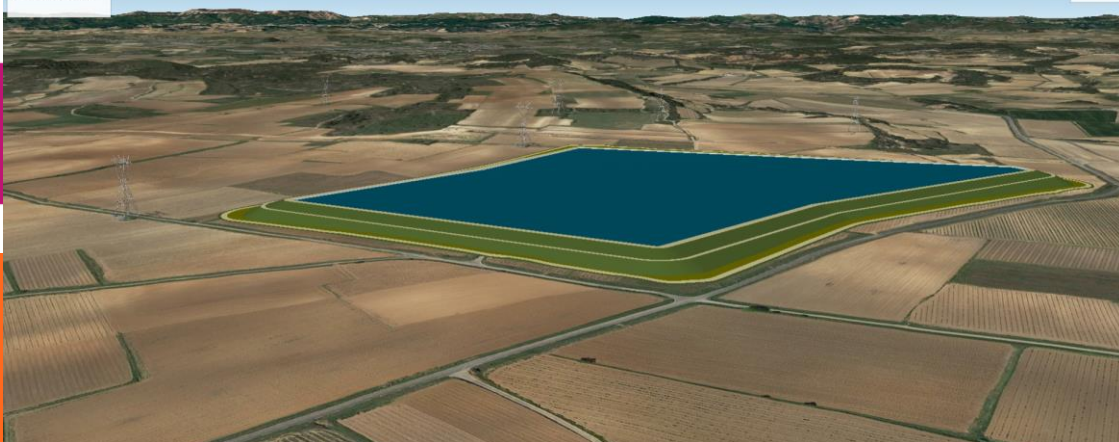
Retenue de Florensac (faisabilité) Scénarios 1-2-3

Caractéristique	Retenue Florensac
Volume	730 000 – 1 000 000 m ³
Surface totale	19 ha
Surface en eau	12 ha
Hauteur de digue	10.5 à 11.8 m
Imperméabilité	Traitement sol



FLORENSAC

Légende



Esquisse en période estivale et hivernale - Florensac

FLORENSAC

Légende



Google Earth

Google Earth

Image Landsat / Copernicus

40 m



Questions pour les Chargés d'études

6. Quels pourraient être les usages complémentaires envisageables des projets étudiés ?

Fabien GROUD

Chef de projet - Études techniques
CCE&C

Besoins non agricoles et substitution

Toutes les collectivités ont été enquêtés pour identifier les besoins non agricoles.

Ces besoins sont intégrés aux scénarios :

- Stade et jardins partagés à Pinet
- Jardins partagés à Pomerols

Soit un volume de l'ordre de 5 200 m³/an.

Les besoins du SDIS sont également intégrés :

- Possibilité de remplir les camions depuis une borne du périmètre
- Accès à la retenue par une rampe
- Volume de l'ordre de 5 000 m³ toujours disponible dans la retenue

Enjeu de substitution de prélèvements dans la nappe astienne.

Volume concerné : 31 000 m³ (prélèvements agricoles et cave coopérative de Pomerols).

Pas d'utilisation de la retenue pour l'eau potable. Pas de baignade/activités nautiques.

Questions pour le Département

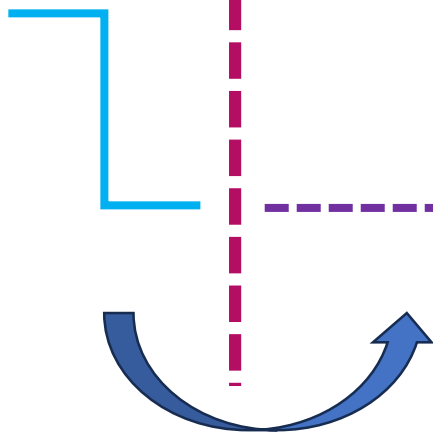
7. Quelles gouvernance et conditions d'accès à l'eau pour les agriculteurs ?

Yvon PELLET

Vice président du Conseil départemental
délégué à l'économie agricole et à l'aménagement rural

Gouvernance

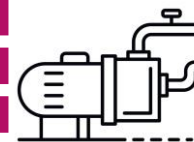
Réseau
Hydraulique
Régional (BRL)



Allocation d'eau
depuis Aqua Domitia

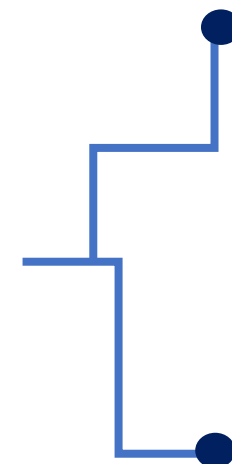
Vente d'eau

Adducteur des retenues
Et retenues
(CD34)



Convention de
fourniture d'eau

Stations de pompage,
réseau de distribution,
bornes de livraison
(Gestionnaire - ASA)



Gouvernance

Principes fondamentaux d'une ASA

- Son objet est la réalisation et l'entretien des ouvrages pour irriguer son périmètre
- Le périmètre est un ensemble de parcelles qui adhère à l'ASA. Les parcelles adhérents ne peuvent pas sortir de l'ASA sur décision de leur propriétaire.
- La gouvernance de l'ASA est assurée par les propriétaires des parcelles
- L'ASA est un **établissement public** administratif (*Tutelle préfet*)

Déroulement du projet

Enquêtes 2022/2023

Etude des scénarios

Décision de poursuivre et scénario associé (territoire, coûts, ordre de grandeur des surfaces desservies)

Enquêtes « définitives » et engagement des agriculteurs

Finalisation de la conception, dossiers règlementaires, demandes de subvention

Etude de faisabilité
2022-2024

Travaux / CD34

Travaux / Gestionnaire (ASA)

Autorisations

Autorisations

RETENUES

DESSERTES

2025-2027

Modalités d'usage de l'eau

Un volume sera alloué par type de culture, par exemple 900 m³/ha/an en vigne.

- Une convention entre BRL / CD34 sera signée pour le stockage
- Une convention entre CD34 / ASA sera signée pour la distribution
 - Fixant notamment les volumes maxi. / usages (/types de culture)
 - Fixant les fréquences de télérelèves des compteurs /bornes

Les usagers bénéficieront :

- de formations au démarrage du projet,
- de conseils à l'irrigation par types de cultures,
- ainsi que du suivi de leurs pratiques.

Questions pour les Chargés d'études

8. Que sait-on aujourd'hui des impacts et plus-values économiques du projet : pour les agriculteurs ?
pour les territoires ?

Charlotte CHAMBARD

Études économiques
Cogite

Les impacts économiques et financiers

Un cadre méthodologique établi

- Par les Agences de l'Eau et l'Agence Française de la Biodiversité
- Par les instituts de recherche
- Par les experts du bassin Rhône-Méditerranée

Les impacts économiques et financiers

3 grandes questions

- **Etape 1 : Analyse économique**
→ *Quel est l'intérêt économique du projet pour le territoire ?*
- **Etape 2 : Analyse de récupération des coûts**
→ *Comment assurer l'équilibre financier du projet permettant de couvrir l'investissements, l'exploitation et le renouvellement ?*
- **Etape 3 : Analyse financière**
→ *Quel est l'intérêt financier du projet pour les usagers (exploitations agricoles) ?*

Comparaison des scénarios

« sans projet »
et

« avec projet »

Coût des ouvrages

Coûts d'investissement y compris tous travaux, études et foncier.
Hors fouilles archéologiques.

Ouvrages T1 - Florensac	Scénario 1	Scénario 2	Scénario 3
Etudes Ouvrages	1,1 M€	1,4 M€	1,5 M€
Réseaux & Pompes	3,5 M€	6,1 M€	6,2 M€
Retenues & Adducteurs	7,9 M€	8,9 M€	8,9 M€
TOTAL	12,5 M€	16,4 M€	16,5 M€
Soit €/ha desservis	24 100 €/ha	26 000 €/ha	25 900 €/ha

Coûts estimés lors des enquêtes agricoles

Réseau BRL



4 COÛT d'Entretien
& maintenance
du réseau privé
50 €/ha/an



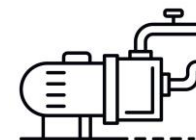
2 COÛT d'Invest
Réseau privé
Goutte à goutte à poser
2 000 €/ha
Prêt 20 ans : **200 €/ha/an**



1 COÛT d'Invest.
Rés.+Ret. collectif
20 000 €/ha, soit Subv. 80 %
Reste à charge : 4 000 €/ha
Prêt 25 ans : **250 €/ha/an**

Projet

3 COÛT Ressource
Consom. d'eau :
300 €/ha/an (vigne)



► Gestionnaire
(ASA)



Hypothèse 2022 = Soit un total de 800 €/ha/an

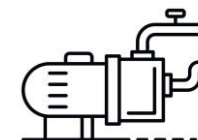
Coût du projet estimé : les chiffres de l'étude en cours

Gestionnaire (ASA)

Réseau BRL



Ouvrages départementaux



4 **COÛT d'Entretien**
& maintenance
du réseau privé
50 €/ha/an

-40 €/ha
*(aide estimée
France Agrimer)*

2 **COÛT d'Invest**
Réseau privé

Goutte à goutte à poser
2 500 €/ha subv. déduite
Prêt 25 ans : **160 €/ha/an**

1 **COÛT d'Invest.**
Réseau collectif

7200 à 8600 €/ha –
Subv. 60 %
Reste à Chg :
2900 à 3400 €/ha
Prêt 25 et 40ans :
160 à 200 €/ha/an

3 **COÛT Ressource**
Consommation d'eau :
480 à 540 €/ha/an
(vigne)

**+180 à
+240 €/ha
incluant
achat BRL**

-50 à -90 €/ha
*(Prise en
charge Dpt)*

Résultat temporaire : de 850 à 950 €/ha/an – durée d'emprunt accrue

Questions pour le Département

9. Quelles seront les prochaines étapes ?

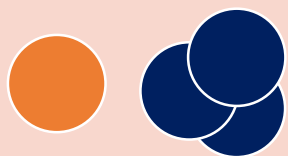
Valérie ANDRIEU

DGA – Développement de l'économie territoriale,
Insertion et Environnement
Département Hérault

Prochaines étapes

Poursuite de la concertation

**Comité
Stratégique**
9 mai 2023



**3 Comités
de concer-
tation
locaux**
juin 2023

**Réunions
propriétaires**



**Comité inter-
territoires
n°1**
12 octobre
2023

**Comité
inter-
territoires
n°2**
27
novembre
2023

**Réunions
propriétaires**



**3 Réunions
publiques**
Juill. 2024

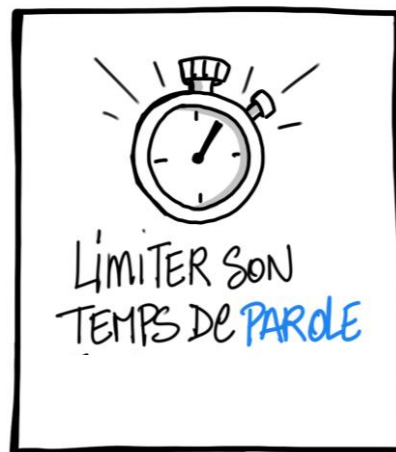


**Comité
Stratégique :**
fin 2024

**Comité inter-
territoires
n°3**
Automne
2024



Vos questions



Merci de votre attention...

En savoir plus :
retenues.herault.fr



Nous joindre :
retenues@herault.fr